

Informatienota voor: vergadering algemeen bestuur

Datum: 25 juni 2026

Onderwerp: Ingekomen stukken en mededelingen

Agendapunt: 3

Kenmerk: AB/2618

Bijlagen :

1. VNG inbreng Wwke en Cyberwet
2. Ontwikkelingen NL-Alert
3. Overeenkomst SAMIJ 2026 – op aanvraag beschikbaar
4. Natuurbranden in Nederland voorjaar 2026
5. Jaaroverzicht GHOR VNOG 2025
6. Reactie VB op OVV-rapport ‘Extreme regen’ – via site beschikbaar
7. Brief gemeente Brummen
8. Onderzoek sociale cohesie en weerbaarheid

Mededelingen

1. Stand van zaken PFAS bij brandweerkazernes

In 2024 en 2025 heeft de provincie Gelderland onderzoek gedaan bij ca. 35 locaties in VNOG-gebied. Dit betreffen grotendeels actieve of voormalige brandweerkazernes. Inclusief de daarvoor bekende plekken zijn er vijf brandweerkazernes in beeld waar verhoogde PFAS-waarden zijn aangetroffen, onderstaand een kort overzicht inclusief stand van zaken. VNOG werkt samen met Witteveen+Bos voor het opstellen van plannen van aanpak.

1. Brandweerkazerne Doetinchem. Reeds bekende locatie, omvang is volledig in beeld. VNOG, gemeente Doetinchem en omgevingsdienst Achterhoek zijn in overleg over de te nemen maatregelen.
2. Vakbekwaamheidsplein Loenen. Reeds bekende locatie, omvang nog niet volledig in beeld. VNOG, gemeente Apeldoorn en omgevingsdienst Veluwe zijn in overleg over de te nemen maatregelen.
3. Brandweerkazerne Epe. Nieuwe locatie obv het onderzoek van de provincie, de omvang is volledig in beeld. VNOG, gemeente Epe en omgevingsdienst Veluwe zijn in overleg over de te nemen maatregelen.
4. Voormalige kazerne Didam, gesaneerd door gemeente Montferland.
5. Voormalige kazerne Twello, gesaneerd door gemeente Voorst.

Daarnaast zijn in de olie/benzine-afscheiders (OBAS) van 8 kazernes (Elspeet, Epe, Ermelo, Harderwijk, Oldebroek, Vaassen en Zutphen) verhoogde waarden aangetroffen. Bij deze kazernes (m.u.v. Epe) zijn ook in de bodem lage concentraties PFAS aangetroffen, waar geen actie op nodig is. De OBAS moeten worden gereinigd en gemonitord.

2. Evaluaties natuurbrand 't Harde

Naar aanleiding van de brand op het ASK 't Harde van 29 april 2026 worden binnen alle betrokken disciplines evaluaties uitgevoerd. De aard en omvang hiervan verschillen per organisatie en sluiten aan op de rol en impact van het incident. Naast mono- en multidisciplinaire evaluaties

worden ook specifieke onderdelen, teams en werkwijzen afzonderlijk geëvalueerd. Landelijk is ook actie uitgezet, zie ingekomen stuk nr. 4. De diverse evaluaties kunnen los van elkaar plaatsvinden en hebben qua doel en vraagstelling weinig tot geen overlap.

De verschillende evaluaties zijn inmiddels gestart en worden gefaseerd uitgevoerd en opgeleverd. Op basis van de afzonderlijke evaluaties wordt uiteindelijk een integrale samengebracht, waarin de belangrijkste bevindingen en rode lijnen worden samengebracht. Actie- en leerpunten blijven daarbij belegd bij de betreffende evaluator of evaluatiecommissie. Het bestuur wordt geïnformeerd over de voortgang.

3. Visie op bedrijfsvoering

VNOG wordt geconfronteerd met grote externe en interne ontwikkelingen. De ontwikkelingen hebben gevolgen voor de bedrijfsvoering van VNOG in het algemeen en voor de afdeling Bedrijfsvoering in het bijzonder. Daar komt verder bij dat de bedrijfsvoering van VNOG de afgelopen jaren, onder andere door diverse bezuinigingsoperaties, té sober geworden is (eerdere constatering accountant). Inmiddels heeft het AB eind 2025 uitgesproken dat de samenleving een robuuste VNOG nodig heeft en daar hoort ook een sterke bedrijfsvoering bij. VNOG heeft dit opgepakt en werkt aan verbeteringen. Bovendien heeft het AB, bij de behandeling van de Halfjaarrapportage 2025 in september 2025, € 407.000 gestort in de Bedrijfsvoeringsreserve voor de versterking van de bedrijfsvoering. Het AB heeft voor het aanwenden van deze middelen als voorwaarde gesteld dat het DB het onderliggende plan goedkeurt. Het DB heeft het plan (Visie op Bedrijfsvoering) op 4 juni vastgesteld. Het plan gaat in op de voornaamste ontwikkelingen die (gaan) spelen, zoals nu kan worden voorzien en het beschrijft de versterkingsopgave op de bedrijfsvoering en uit te voeren acties. Rapportage op de voortgang van het plan verloopt via de reguliere P&C-cyclus.

Ingekomen stukken

1. VNG inbreng WO Wet weerbare kritieke entiteiten en Cyberbeveiligingswet

Op 23 maart jl. vergaderde de vaste commissie voor Justitie en Veiligheid over de wetsontwerpen Cyberbeveiligingswet en Wet weerbaarheid kritieke entiteiten. Ter voorbereiding daarop is bijgevoegde brief door VNG aan de commissie gezonden, met een aantal aandachtspunten bij beide wetsvoorstellen.

Advies: ter kennisname

2. Ontwikkelingen NL-Alert op hoofdlijnen

Bijlage van 18 februari 2026 van het Ministerie JenV aan portefeuillehouders crisisbeheersing en meldkamer van de veiligheidsregio's

De belangrijkste ontwikkelingen rondom NL-Alert die momenteel spelen worden genoemd:

- (Lands)grensoverschrijdende samenwerkingen: intensiveren samenwerking met België en Duitsland, o.a. technische koppeling van NL-Alert met Duitse systeem (MoWas), incl. onderzoek (juridische) afspraken hiervoor;
- Invoering van een vergelijkbaar systeem als NL-Alert in Caribisch Nederland;
- Realiseren van hoogste beveiligingsniveau (BBN₃) voor de NL-Alert infrastructuur;
- Vergroten vakbekwaamheid/uniformiteit via landelijk vakbekwaamheidsprogramma door NIPV in opdracht van JenV;
- Vergroten inzetbaarheid NL-Alert bij extreem weer, o.a. in overleg met KNMI;
- Toevoegen extra functionaliteiten aan NL-Alert, bijv. stil alarm, testkanaal;
- Realiseren doorontwikkeling NL-Alert app voor mensen met een auditieve beperking;

- Uitbreiding van de functionaliteit van geofencing (= de mogelijkheid voor een gebiedsselectie van kleinere uitzendgebieden, tot 200 bij 200 meter); technisch complex en vanwege andere prioriteiten loopt deze ontwikkeling op de achtergrond;
- Actualisatie standaardberichten;
- Conclusies bereikmeting 2025 en vervolg hierop;
- Mogelijkheid om NL-alerts op andere schermen/apparaten te kunnen tonen, via directe koppeling (API), tijdelijk getemporiseerd o.a. vanwege juridische implicaties;
- Meertaligheid NL-Alert-app vergroten, vergt nog wel nader onderzoek vanwege eerder fouten in vertalingen.

Advies: ter kennisname

3. Overeenkomst SAMIJ 2026

De plv. algemeen directeur VNOG ondertekent de vernieuwde Overeenkomst SAMIJ 2026. SAMIJ staat voor 'Samenwerkingsregeling Incidentbestrijding IJsselmeergebied'. SAMIJ bestaat al vele jaren. De vorige overeenkomst was verouderd en diende geactualiseerd te worden. Met de geactualiseerde overeenkomst is de samenwerking en coördinatie voor de komende jaren weer geborgd tussen de deelnemende veiligheidsregio's en partners bij incidenten, rampen en zware ongevallen op de wateren van het IJsselmeergebied. De geactualiseerde afspraken zijn in lijn met de afspraken uit de vorige overeenkomst. In de mandaatregeling hebben het DB en voorzitter VR mandaat verleend aan de algemeen directeur om convenanten en andere vormen van samenwerkingsafspraken (zoals de SAMIJ) aan te gaan en te ondertekenen.

Advies: ter kennisname. De overeenkomst is op aanvraag beschikbaar.

4. Natuurbranden in Nederland voorjaar 2026

Brief van 11 mei 2026 van het Ministerie JenV aan de Tweede Kamer

Dit voorjaar kende Nederland meerdere gelijktijdige natuurbranden, wat leidde tot grootschalige inzet en internationale hulp. Hulpverleners en militairen kregen waardering voor hun inzet. Het Landelijk Crisisplan Natuurbranden (LCP-NB) was actief. Het LCP-NB verduidelijkt verantwoordelijkheden, opschaling en samenwerking bij natuurbranden en beschrijft rollen van publieke en private partners en procedures bij dreiging en bestrijding. Het plan ondersteunt interregionale afstemming via het IRBT.

Eind april braken gelijktijdig drie grootschalige natuurbranden uit, naast vele kleinere, wat landelijke coördinatie vereiste. In totaal werd circa 785 hectare getroffen. Defensie speelt een rol vanwege oefeningen op terreinen; één brand bleek daardoor veroorzaakt. Hoewel door Defensie volgens protocol gehandeld, zijn regels aangescherpt en gebruik van vuur en munitie tijdelijk stopgezet. Defensierreinen zijn ingericht met preventieve brandmaatregelen zoals brandbanen, routes en bluswatervijvers om uitbreiding te voorkomen en inzet te faciliteren. Defensie evalueert procedures samen met partners en werkt aan verbeteringen. Verdere onderzoeken lopen nog. De Kamer wordt vóór 13 juni geïnformeerd; tot die tijd gelden strengere beperkingen bij droogte.

Het LCP-NB bood effectief kader voor samenwerking, informatie-uitwisseling en besluitvorming. Door gelijktijdige grote branden stond brandweercapaciteit onder druk en was bijstand beperkt. Interregionale afstemming vond plaats via het IRBT, met betrokkenheid van NCTV. Internationale bijstand werd deels geleverd en via het Europese mechanisme voorbereid. Frankrijk en Duitsland leverden snel brandweerhulp; ook Defensie ondersteunde met helikopters. Dankzij samenwerking kwamen de branden onder controle. Europese solidariteit bleek belangrijk. Evaluaties

en aanscherping van protocollen volgen, met aandacht voor risicobeheersing en lessen uit binnen- en buitenland. Verbetermaatregelen worden voorbereid en later met de Kamer gedeeld.

Samen met het Veiligheidsberaad volgt evaluatie en onderzoek naar de gezamenlijke aanpak van natuurbranden, waarvan resultaten worden meegenomen in het nieuwe landelijke dekkingplan voor brandweezorg.

Advies: ter kennisname. Waar van toepassing werkt VNOG mee aan landelijke evaluaties. VNOG voert ook zelf evaluaties uit (zie ook mededeling 2).

5. Jaaroverzicht GHOR VNOG 2025

Jaaroverzicht van de GHOR van VNOG

Het jaaroverzicht gaat in op de activiteiten en prestaties van onze GHOR in 2025: de meldingen, de activiteiten rondom opleiden/trainen/oefenen, ontwikkelingen van de crisisorganisatie en een aantal opvallende/bijzondere inzetten/incidenten in 2025.

Advies: ter kennisname.

6. Reactie VB op OVV-rapport 'Onveiligheid door extreme regen'

Brief van Veiligheidsberaad van 18 mei 2026 aan de Minister van Infrastructuur en Waterstaat

Op 22 januari 2026 publiceerde de Onderzoeksraad voor Veiligheid het rapport 'Onveiligheid door extreme regen'. Middels deze brief reageert het Veiligheidsberaad (namens de Veiligheidsregio's) op de bevindingen van het rapport.

Het rapport is wegens de omvang van het bestand niet bijgevoegd, maar is te downloaden via: [Onveiligheid door extreme regen - Onderzoeksraad voor Veiligheid](#)

Advies: ter kennisname.

7. Brief gemeente Brummen

Brief van gemeente Brummen van 26 mei 2026

Het college van de gemeente Brummen informeert het DB VNOG over het vervolgproces in de voorgenomen fusie met de gemeente Rheden. De nieuw geïnstalleerde gemeenteraden krijgen de vraag om de voornemens van de oude raden te herbevestigen en opdracht te geven tot het opstellen van een concept-herindelingsontwerp.

Advies: ter kennisname. Brummen zal uittreden uit VNOG als de nieuwe raden de voornemens van de oude raden herbevestigen en opdracht tot het opstellen van een concept-herindelingsontwerp gaan geven. VNOG wacht het formele uittredingsverzoek af. Dit heeft inhoudelijke en financiële gevolgen voor zowel Brummen als de 21 andere gemeenten en VNOG. VNOG brengt deze gevolgen in kaart. In de gemeenschappelijke regeling VNOG zijn bepalingen opgenomen voor uittreding; die zullen worden gevolgd.

8. Oplevering onderzoek sociale cohesie en weerbaarheid

Rapport van GGD NOG en VNOG van juni 2026

GGD Noord- en Oost-Gelderland en VNOG voerden gezamenlijk een panelonderzoek uit over sociale cohesie en weerbaarheid. Aanleiding is de toenemende noodzaak om maatschappelijke weerbaarheid te versterken in het licht van o.a. noodsituaties, druk op de zorg en toenemende eenzaamheid. Aan dit onderzoek namen 2.829 respondenten uit de regio deel.

Uit het onderzoek blijkt dat sociale cohesie en weerbaarheid met elkaar samenhangen en elkaar kunnen versterken. Gemeenschappen waarin inwoners elkaar kennen, vertrouwen hebben en

zich verantwoordelijk voelen om zich voor te bereiden, zijn beter in staat om met moeilijke situaties om te gaan en treffen vaker maatregelen ter voorbereiding op noodsituaties. Inwoners die vrijwilliger, 65-plus zijn en in landelijke/weinig stedelijke gebieden wonen scoren gemiddeld hoger op de indicatoren van sociale cohesie en weerbaarheid. Inwoners die eenzaam zijn, moeite hebben met rondkomen, praktisch opgeleiden, alleenwonenden en inwoners die hulp nodig hebben scoren gemiddeld lager op sociale cohesie en weerbaarheid.

Het rapport eindigt met drie aanbevelingen om sociale cohesie en weerbaarheid te versterken:

- Stimuleer ontmoeting en samenwerking tussen inwoners
- Vergroot vertrouwen en eigenaarschap
- Geef extra aandacht aan inwoners in een kwetsbare positie

De resultaten worden meegenomen in de doorontwikkeling van de campagne Denk Vooruit en de weerbaarheidsaanpak in samenwerking met gemeenten en partners.

Advies: ter kennisname.

**Datum**

13 maart 2026

Onderwerp

VNG-inbreng WO Wet weerbaarheid kritieke entiteiten & Cyberbeveiligingswet 23 maart

Geachte woordvoerders Digitale veiligheid,

Op 23 maart debatteert u over de Cyberbeveiligingswet (Kamerstuk 36764) en de Wet weerbaarheid kritieke entiteiten (Kamerstuk 36765). Wij delen graag het gemeentelijk perspectief met u, met als doel de haalbaarheid, betaalbaarheid en uitvoerbaarheid van deze wetgeving voor gemeenten te borgen. In de [consultatiereactie op de ministeriële regelingen behorend bij beide wetsvoorstellen](#) hebben wij namens gemeenten nadrukkelijk aandacht gevraagd voor de uitvoeringspraktijk en de maatschappelijke effecten van beide wetten. Gemeenten krijgen te maken met overlappende verplichtingen, wat samenhang tussen de wetten essentieel maakt. Wij vragen u expliciet te sturen op structurele samenhang tussen de wetten en departementen.

Een randvoorwaarde voor naleving van beide wetten is dat de rijksoverheid zorgt voor voldoende financiering van de extra uitvoeringskosten die gemeenten moeten maken, in overeenstemming met artikel 2 van de Financiële-verhoudingswet. Een zorgvuldig uitgevoerde UDO geeft hier duidelijkheid over.

Digitale veiligheid is een maatschappelijke opgave

Digitale veiligheid gaat niet alleen over computers, maar over het functioneren van de overheid en de samenleving. Een cyberincident kan ertoe leiden dat inwoners geen gebruik kunnen maken van gemeentelijke dienstverlening of processen voor ondernemers uitvallen. De zorg en publieke gezondheid kan onder druk komen te staan door afhankelijkheid van digitale systemen en vitale infrastructuur kan tijdelijk wegvallen. Een digitaal weerbare overheid is een overheid waar mensen op kunnen vertrouwen en een overheid die blijft draaien.

Gemeenten staan hierbij midden in de samenleving, door het leveren van publieke diensten en het coördineren van lokaal crisismanagement. Zij zijn vaak het eerste aanspreekpunt wanneer digitale verstoringen maatschappelijke gevolgen krijgen. Juist daarom krijgen gemeenten een belangrijke rol bij de uitvoering van de twee wetsvoorstellen. Het is van groot belang dat we met een goede uitvoering de samenleving weerbaar kunnen houden.

Informatiepositie van de burgemeester bij cyberincidenten

Het doel van zowel de Cyberbeveiligingswet (Cbw) als de Wet weerbaarheid kritieke entiteiten (Wwke) is om de weerbaarheid te verbeteren van organisaties die in Nederland essentiële diensten leveren. Een organisatie die onder de Cbw of de Wwke is aangewezen als kritieke entiteit moet voor de informatiesystemen aan de verplichtingen uit de Cbw voldoen. De wet is breder dan alleen

cyberbeveiliging en zorgt ervoor dat organisaties voorbereid zijn op diverse risico's, zodat zij hun belangrijke taken kunnen blijven uitvoeren.

Deze aangewezen entiteiten staan ergens op gemeentelijk grondgebied. Cyberincidenten kunnen directe maatschappelijke gevolgen hebben in de fysieke omgeving, die zich per definitie op lokaal niveau voordoen. Artikel 9, lid 1 NIS2 vereist dat de lidstaten zorgen voor samenhang tussen het cybercrisisbeheerkader en de bestaande kaders voor algemene nationale crisisbeheersing. De burgemeester is verantwoordelijk voor de handhaving van de openbare orde en veiligheid en heeft dus ook de verantwoordelijkheid ingevolge NIS2 om de maatschappelijke impact van cyberincidenten op lokaal niveau te kunnen beperken.

Voor digitale incidenten en verstoringen is in dit wetsvoorstel echter geen passend informatiemodel uitgewerkt waarmee lokaal bestuur geïnformeerd wordt.

De gemeente/burgemeester weet op grond van dit wetsvoorstel niet welke entiteiten op gemeentelijk grondgebied aangewezen zijn als 'essentieel' en bij (digitale of fysieke) verstoring van dienstverlening dus potentieel maatschappelijke gevolgen kunnen hebben, of misschien extra zorg of aandacht nodig hebben in de crisisbeheersing. Het wordt aan de aangewezen entiteit gelaten om de betreffende gemeente/burgemeester wel of niet te informeren over hun aanwijzing als essentiële entiteit, een digitaal incident, of over de eventuele risicobeoordeling voor maatschappelijke impact. Dat is wat ons betreft te vrijblijvend.

De burgemeester speelt een centrale rol in het lokaal bestuur en crisismanagement, maar beschikt nu vaak niet over alle noodzakelijke informatie. Om adequaat op te kunnen treden en om het vertrouwen in de lokale overheid te versterken, is een verbeterde informatiepositie cruciaal. Dit vraagstuk raakt zowel de Cbw als de Wwke. Wij vragen u daarom in dit wetsvoorstel een grondslag voor gegevensdeling met de burgemeester op te nemen.

AANDACHTSPUNTEN CYBERBEVEILIGINGSWET

1. **Zorgplicht en implementatie BIO2**

De Cbw verankert de zorgplicht voor informatiebeveiliging, onder meer via de Baseline Informatiebeveiliging Overheid 2 (BIO2). Gemeenten onderschrijven het belang hiervan en werken al langer met de BIO als normenkader. Tegelijkertijd zien gemeenten dat de stapeling van normenkaders, toezichtmechanismen en verantwoordingsverplichtingen kan leiden tot aanzienlijke uitvoeringsdruk. Om de zorgplicht effectief en uitvoerbaar te houden vragen we daarom om duidelijke stelselafspraken. Dat betekent in de praktijk dat:

- De rollen van stelselverantwoordelijke, toezichthouders en uitvoerende organisaties helder worden afgebakend;
- Toezicht risicogebaseerd wordt ingericht, zodat organisaties zich kunnen richten op daadwerkelijke risico's en weerbaarheid;
- Dubbele audits en overlappende informatie-uitvragen worden voorkomen;
- De verdere ontwikkeling van de BIO2 plaatsvindt in overheidsbrede afstemming met medeoverheden;
- Eenduidige normen worden vastgesteld voor classificatie en rubricering van informatie, zodat organisaties op een vergelijkbare manier met risico's omgaan.

2. Meldplicht en uitvoerbaarheid

De meldplicht is een belangrijk instrument voor gezamenlijke weerbaarheid. Tegelijkertijd is het voor gemeenten essentieel dat deze meldplicht duidelijk is ingericht. In de praktijk kan één incident namelijk meerdere meldplichten raken, waardoor onduidelijkheid kan ontstaan over definities, termijnen en procedures. Gemeenten vragen daarom om:

- Een expliciete en uniforme meldlogica om interpretatieverschillen te voorkomen;
- Duidelijkheid over het startmoment van de 72-uurstermijn;
- Aansluiting bij de praktijk van incidentregistratie binnen gemeenten;
- Heldere afspraken over coördinatie bij grootschalige of multisectorale incidenten.

3. Toezicht en proportionaliteit

De Cbw introduceert toezichtbevoegdheden en sanctiemogelijkheden die ook voor gemeenten gelden. Wij onderschrijven het belang van toezicht, maar vragen om een proportioneel en lerend toezichtstelsel. Een stelsel dat vooral administratieve lasten met zich meebrengt, zorgt ervoor dat er minder capaciteit is voor het versterken van de digitale weerbaarheid. Dit betekent in de praktijk:

- Harmonisatie van toezicht tussen betrokken toezichthouders;
- Risicogebaseerd toezicht dat organisaties ondersteunt bij verbetering;
- Een duidelijke overgangperiode voordat sanctionerend wordt opgetreden.

Tot slot is het noodzakelijk dat de implementatieperiode realistisch is en wordt afgestemd met de medeoverheden.

AANDACHTSPUNTEN WET WEERBAARHEID KRITIEKE ENTITEITEN

1. Onzekerheid over aanwijzing van gemeenten

De Wwke creëert een kader voor aanwijzing van kritieke entiteiten. Het baart ons zorgen dat er nog veel onduidelijk is over of en wanneer (delen van) gemeenten worden aangewezen als kritieke entiteit, welke concrete verplichtingen daaruit voortvloeien, en hoe deze zich verhouden tot de Cbw. Volgens de huidige planning kan aanwijzing pas halverwege 2026 plaatsvinden. Dat geeft gemeenten onvoldoende voorbereidingstijd. Daarom vragen wij om:

- Geef gemeenten uiterlijk in april duidelijkheid over mogelijke aanwijzingen;
- Voer een Uitvoeringstoets Decentrale Overheden (UDO) uit voordat de Wwke in werking treedt;
- Zorg voor realistische invoeringstermijnen die aansluiten bij de uitvoeringscapaciteit van gemeenten.

2. Samenloop met sectorale regelgeving

Gemeenten opereren in meerdere vitale ketens (water, afval, vervoer, publieke gezondheid). De Wwke kan daar extra verplichtingen voor toevoegen, die logischerwijs samenhangen met de verplichtingen voor gemeenten. Daarom vragen wij om:

- Heldere afbakening van sectorale verantwoordelijkheden;
- Structurele afstemming tussen toezichthouders;
- Borging van tijdige informatievoorziening bij incidenten;

- Toetsing op overlap met Cbw-verplichtingen.

3. **Maatschappelijke impact centraal**

Uitval van kritieke functies heeft directe maatschappelijke gevolgen. De Wwke moet bijdragen aan de versterking van maatschappelijke continuïteit en niet leiden tot bestuurlijke complexiteit die weerbaarheid ondermijnt. Gemeenten vragen daarbij om:

- Proportionele eisen die aansluiten bij het risicoprofiel;
- Duidelijke normenkaders (ook voor operationele technologie/objectbeveiliging);
- Expliciete borging van de rol voor leveranciers in continuïteit en incidentafhandeling;
- Realistische uitvoeringsvoorwaarden, op basis van een UDO;
- Goede informatiepositie burgemeester bij cyberincidenten bij kritieke en essentiële entiteiten in de gemeente.



bijlage

2. Ontwikkelingen NL-Alert op hoofdlijnen

Hieronder zijn de NL-Alert ontwikkelingen beschreven die op dit moment het meest in het oog springen. De ontwikkelingen zijn weergegeven bij de desbetreffende ontwikkellijn uit het Meerjarenplan NL-Alert (bijlage 3).

Ontwikkellijn 1 – Beleid + Stakeholdersmanagement

(Lands)grensoverschrijdende samenwerkingen

- Het intensiveren van de samenwerking met aangrenzende landen België en Duitsland op het gebied van alerteren is een wens die al langer bestaat. Ook bij de Veiligheidsregio's¹. Vanuit Duitsland ligt een concrete mogelijkheid die beziet op het koppelen van het Duitse systeem MoWas en het Nederlandse NL-Alert via een tussensysteem genaamd MDT.
- De juridische verkenning is gestart om te onderzoeken hoe (juridische) afspraken vastgelegd dienen te worden, om een koppeling tussen de alerteringssystemen van Duitsland en Nederland vast te leggen.
- Begin februari staat er een overleg met Duitsland gepland om uit te wisselen over de technische ontwikkelingen aan de Duitse kant en hun capaciteitsplanning voor het toevoegen van nieuwe landen aan het MoWas in 2026.
- Beoogde vervolgstappen zijn het continueren van de juridische verkenning, inventariseren van de technische stappen, informeren van gebruikers over de voortgang en ophalen van gebruikerswensen.
- De voortgang blijft hierbij mede afhankelijk van de capaciteit van de LMS, leveranciers van NL-Alert en de beschikbaarheid van Duitsland

Caribisch Nederland

- Naar aanleiding van de 'Week van de crisisbeheersing' in 2024 op Aruba hebben de eilanden Bonaire, Sint Eustatius en Saba (de BES-eilanden) te kennen gegeven dat er behoefte bestaat aan een alerteringsmiddel dat werkt via cell broadcast.
- In opdracht van JenV/DGPeNV wordt de komende maanden een impact- en haalbaarheidsanalyse uitgevoerd omtrent de mogelijkheden voor een alerteringsmiddel via Cell broadcast op de BES-eiland.
- De scope van de opdracht kent grofweg twee componenten, namelijk: een technisch en een organisatorisch component. Voornoemde opdracht richt zich op het eerste component: techniek, met als doel te onderzoeken welke oplossingen voorhanden zijn voor de (technische) implementatie van een cell broadcast alerteringsmiddel op de BES-eilanden, wat de impact hiervan is en of deze haalbaar zijn.
- De kick-off van dit onderzoek heeft recent plaatsgevonden. De eerste focus ligt op de technische mogelijkheden en haalbaarheid van alertering via cell broadcast. Deze opdracht heeft een doorlooptijd van ongeveer drie

Directoraat-Generaal Politie en Veiligheidsregio's

Portefeuille Veiligheidsregio's,
Crisisbeheersing en Meldkamer

Meldkamers, crisiscommunicatie
en alerteren

Contactpersoon

Vivianne de Vries

(Senior) Beleidsmedewerker

v.c.de.vries@minjenv.nl

Onze referentie

7128655

¹ Brief MJenV ivm koppelingen buitenlandse alerteringssystemen, Vakraad risico- en crisisbeheersing, juli 2025

maanden waarbij het streven is om het eerste resultaat gereed te hebben eind mei. Rond de zomer zal de organisatorisch kant nader worden verkend.

Ontwikkellijn 2 - Robuustheid vergroten

BBN3

- Vanwege de vereiste hoge mate van beschikbaarheid, integriteit en betrouwbaarheid, samen met de dreigingen van statelijke actoren en beroepscriminelen, is geconcludeerd dat het hoogste beveiligingsniveau (BBN3) noodzakelijk is voor de NL-Alert infrastructuur.
- De afgelopen maanden is onder regie van de LMS verder gewerkt aan de opvolging en implementatie van de aanbevelingen.
- Er is een nota (met twee bijlagen) opgesteld met daarin aanbevelingen voor de kaders en beveiligingseisen voor de distributiekkanalen van NL-Alert. Het gaat hierbij om distributiekkanalen die geen mobile network operators zijn.
- De nota en bijbehorende bijlagen worden ter vastlegging (als hamerstuk) in het DO van 24/2 aangeboden.
- De komende periode zal verder gewerkt worden aan de implementatie van deze aanbevelingen onder regie van de LMS.

Datum

18 februari 2026

Onze referentie

7128655

Vakbekwaamheid

- Via het programma NL-Alert bevordert het NIPV in opdracht van JenV de vakbekwaamheid en uniformiteit van NL-Alert door landelijk op te leiden vanuit een vakbekwaamheidsprogramma.
- Het benutten van deze middelen is de verantwoordelijkheid van de gebruiker (in beginsel de Vr's) zelf. De afgelopen periode zijn de volgende stappen gezet binnen het programma:
 - o Het onderwijsaanbod is vernieuwd. Als onderdeel hiervan is een stappenplan voor de inzet van NL-Alert² gevisualiseerd, met daarin een gestandaardiseerd proces van het versturen van een NL-Alert. Gebruikers zijn van deze update op de hoogte gesteld tijdens de gebruikersraad d.d. november 2025.
 - o Ook is het burgerbelevingsonderzoek gecontinueerd waarin bijzondere inzetten van NL-Alert worden meegenomen³. Als onderdeel van dit onderzoek wordt het NL-Alert dat tijdens de nieuwjaarsnacht voor extreme drukte bij 1-1-2 werd ingezet meegenomen. Omdat voor dit NL-Alert vanwege het landelijke karakter een bredere uitvraag plaatsvond, wordt dit onderzoek tevens afzonderlijk gepresenteerd.
 - o Er wordt gewerkt aan het ontwikkelen van nieuwe onderwijsmiddelen. Het streven is om deze begin 2026 te publiceren.
 - o Een tussentijdse evaluatie onder gebruikers naar programma NL-Alert.

² [Stappenplan inzet NL-Alert](#)

³ Het reguliere onderzoek over 2025 en 2026 wordt naar verwachting eind 2026 gepubliceerd. De tussentijdse onderzoeksresultaten van de NL-Alerts uit 2025 worden met de Vr's gedeeld.

- In verband met de doorlooptijd van het programma tot en met juni 2027, wordt ingezet om met elkaar in de eerste helft van 2026 duidelijkheid te krijgen over waar de toekomstige invulling van het vakbekwaam worden en blijven van NL-Alert van de gebruikers wordt georganiseerd. De eerder genoemde tussentijdse evaluatie wordt hiervoor gebruikt.
- De leden van het DO NL-Alert zullen medio 2026 worden geadviseerd en gevraagd om samen met JenV een besluit te nemen over de wijze waarop elementen van het programma NL-Alert geborgd kunnen worden.

Datum

18 februari 2026

Ontwikkellijn 3 - Inzet versnellen

Alerteren bij extreem weer

- Als doorgeleide van de wens van de RCDV portefeuillehouders alerteren en klimaatveiligheid om daar waar mogelijk de beschikbare data van het KNMI bij extreem weer te benutten ten behoeve van crisisbeheersing, is een bij het Programma Klimaatveiligheid een Project gestart gericht op snelle alertering bij extreme weersituaties.
- In het programmaplan is geformaliseerd dat in samenwerking met KNMI, DCC IenW, NCTV en de collega's uit veiligheidsregio's betrokken bij de NL-Alert netwerken draagt het programma bij aan de inhoudelijke afstemming van deze ontwikkeling
- In samenwerking met het KNMI en KCR2 wordt door het NIPV een bijeenkomst georganiseerd tussen het KNMI, het weer impactteam en de meldkamers om de samenwerking te versterken.
- Het streven van het NIPV is om dit voorjaar de bijeenkomst te organiseren. Onder andere door het opnemen van extra werkzaamheden door de programmaleider kan er mogelijk enige vertraging optreden.
- Vooruitlopend op deze afstemming, en op verzoek van het DO, is door DGpenV in deze context is alvast nagedacht over de definitie van gebruikers en het toevoegen van nieuwe organisaties. Dat staat dit overleg op de agenda.

Onze referentie

7128655

Uitbreiding kanalen - meer functionaliteit aan de NL-Alert Broker toevoegen

- De wens bestaat om functionaliteiten in de NL-Alert broker verder uit te breiden, waaronder de uitbreiding van Cell Broadcast kanalen. Voorbeelden van de uitbreiding van verschillende kanalen:
 1. Een kanaal waarbij geen opt-out mogelijk is voor de burger (national-alert).
 2. Een kanaal ten behoeve van het uitzenden van een stil alarm (mogelijkheid voor het uitzenden van een alert zonder geluid). Dit kanaal leent zich voor inzet bij extreem geweld of bij afmeldberichten in de nacht.
 3. Een testkanaal waarbij er testberichten gestuurd kunnen worden door de LMS. Meerwaarde hierin zit in de mogelijkheid tot het testen van technische aanpassingen zonder daarbij burgers of Veiligheidsregio's te belasten.
 4. Een heartbeat-kanaal waarmee technische problemen opgespoord kunnen worden.

- De uitbreiding van kanalen vergt technische aanpassingen in het NL-Alert systeem. Daarnaast dient er afstemming gezocht te worden met de mobiele telefoonproviders als ook met Google en Apple. Eventuele gebruikerswensen worden tussentijds opgehaald en afgestemd. Tegelijkertijd wordt onder andere met het ministerie van Economische Zaken bekeken op welke wijze de regeling Alarmeringsdienst aangepast kan worden. Waar mogelijk zullen ontwikkelingen tussentijds worden gedeeld met de Gebruikersraad.

Datum

18 februari 2026

Ontwikkellijn 4 - Specifieke (doel)groepen beter bereiken

Onze referentie

NL-Alert app - voor mensen met een auditieve beperking

7128655

- Voor mensen waarbij een NL-Alert niet altijd duidelijk is, bijvoorbeeld omdat iemand slechtziend, blind, slechthorend of doof is, biedt de NL-Alert app diverse oplossingen.
- Om alerteringsberichten voor mensen met een auditieve beperking toegankelijker te maken, onderzoekt JenV in samenwerking met de LMS de mogelijkheid voor het gebruik van gebarentaal bij NL-Alert via bv standaard vertolkte video's via de app.
- Scenario's hiervoor zijn in september besproken met belangengroepen, waarna de keuze is gemaakt om NL-Alerts vooraf te tolken naar standaardvideo's in de Nederlandse Gebarentaal.
- De video's zullen in de toekomst hiermee via de app - aangevuld met het reguliere NL-Alert - worden ontvangen.
- Het actualisatieproces van de NL-Alert standaardberichten (zie hieronder) loopt ongeveer gelijk, waardoor met alle betrokken partijen is besloten de definitieve video's pas te tolken wanneer de berichten geactualiseerd zijn.
- De vertraging die dit oplevert is geaccepteerd door de doelgroep. Zij zien hier grote meerwaarde in.
- In de tussentijd zijn al wel prototype video's getolkt om bij een panel ervaringsdeskundigen te testen. Lessen uit de testen kunnen meegenomen worden bij de definitieve video's en in de communicatie bij de live-gang van de ontwikkeling.
- Het testmoment wordt samen met de belangengroepen Ieder(in) en Dovenschap momenteel gepland en georganiseerd, waarbij de werkgroep met deelnemers van de veiligheidsregio's worden uitgenodigd om het testmoment bij te wonen.

Geofencing kleine uitzendgebieden

- Begin september 2024 is de functionaliteit geofencing toegevoegd aan NL-Alert, wat de nauwkeurigheid van het uitzenden van NL-Alerts vergroot.
- De beoogde uitbreiding van de functionaliteit van geofencing met de mogelijkheid voor een gebiedsselectie van kleinere uitzendgebieden (vanaf 200 meter bij 200) meter laat op zich wachten.
- Inconsistenties bij de functionaliteiten bij de test van mei 2025 komen mogelijk bij IOS en Android vandaan. Momenteel wordt gewacht op een reactie van deze softwareleveranciers naar nieuwe testrondes om oplossingsrichtingen te identificeren.
- Vanwege de gestelde prioriteringen binnen dossier NL-Alert en omwille van capaciteit bij JenV en de LMS wordt deze ontwikkeling op de achtergrond gecontinueerd.

Standaardberichten

- De standaardberichten in het NL-Alert applicatie worden geactualiseerd.
- Een werkgroep van de gebruikersraad is van start gegaan met het aanpassen van de regionale berichten, de NCTV draagt zorgt voor de landelijke berichten en er wordt expertise ingewonnen om een check op makkelijk taalgebruik uit te laten voeren.
- De inzet is om hier een gestandaardiseerd proces van te maken dat eens per twee jaar wordt uitgevoerd.

Datum

18 februari 2026

Bereikmeting NL-Alert

- Het tweede testbericht van 2025 vond plaats op 1 december. Hierbij is zoals gebruikelijk een bereikmeting uitgevoerd⁴. Als gevolg van een wisseling van onderzoekspraktijk konden in voorbereiding op deze meting wederom een aantal verbeteringen worden doorgevoerd.
- Middels de meting van juni jl. is voor het eerst het bereik per Veiligheidsregio inzichtelijk gemaakt. Er waren destijds geen significante verschillen tussen de regio's, en dat blijft in de bereikmeting van december gelijk. Ook geen (significante) verschillen gemeten tussen de veiligheidsregio's ten aanzien van inde houding ten opzicht van NL-Alert.
- Deze meting is bij het meten van het bereikpercentage, dat uitkwam op 92%, aandacht geweest voor verklarende redenen. Het onderzoek wijst uit dat dat 2% van de inwoners op moment van uitsturen van het testbericht in het buitenland was en dan één procent hun mobiele telefoon had uitgeschakeld.
- Het aantal inwoners dat hun telefoon hadden uitgeschakeld waren significant hoger onder de leeftijdsgroepen 75+ en 12-15-jarigen, dan onder inwoners van 25 tot 64 jaar.
- Dit herbevestigt dat het aandachtspunt van het aanlaten van de telefoon, onder andere door de campagne 'laadt m op, laat hem aan' dat is gericht op ouderen.
- Op het vlak van toegankelijkheid is het rapport verspreid onder het panel van Ipsos, die mensen bevat met verschillende soorten beperkingen. De vragenlijst en het definitieve rapport zijn *digitoegankelijk* aangeboden, waardoor deze geschikt is voor het omzetten naar spraak of braille.
- Voor het eerst is de reden van het installeren van de NL-Alert app uitgevraagd. Daaruit blijkt dat de top drie redenen voor het gebruiken van de NL-Alert app zijn: het wonen in een grensgebied (23%), voor iemand zorgdragen die ergens anders woont (8%) en omdat zij slechthorend of doof zijn (6%).

Onze referentie

7128655

Ontwikkellijn 5 - Bereik vergroten

Open koppeling NL-Alert (API)

- NL-Alert kent, naast uitzending via de zendmasten, de NL-Alert app en schermen in het OV en publieke ruimten als aanvullende distributiekanaalen.

⁴ [Bereikmeting NL-Alert testbericht 1 december 2025](#)

**Directoraat-Generaal
Politie en
Veiligheidsregio's**

Portefeuille Veiligheidsregio's,
Crisisbeheersing en Meldkamer

Meldkamers, crisiscommunicatie
en alerteren

Datum

18 februari 2026

Onze referentie

7128655

- De wens voor andere manieren van directe koppeling met NL-Alert middels een API is al langer bekend (vanuit zowel publieke als private partijen) en is via een brief vanuit de Vr's nogmaals geuit⁵.
- Eerder is al beoordeeld dat NL-Alert openbare data is, waarmee in de basis geen bezwaren worden gezien om NL-Alert buiten de bestaande kanalen verder te verspreiden. Voor het vervolg zijn er enkele zaken die nadere uitwerking vragen, zoals de wijze waarop NL-Alert openbaar wordt gemaakt. Ook dient (juridisch) advies ingewonnen te worden, gericht op het afdekken van risico's, zoals herkenbaarheid van NL-Alert berichten en financiële gevolgen. Daaruit komen mogelijk technische- en beheer implicaties naar voren.
- Omwille van de verdeling van beperkte capaciteit wordt dit tijdelijk getemporeerd en volgen vervolgstappen naar verwachting medio 2026.

NL-Alert App – meertaligheid

- Eerder zijn ontwikkelrichtingen met de Gebruikersraad gedeeld om meertaligheid van NL-Alert via de NL-Alert app te organiseren.
- Het gebruik van het type vertaal software/tooling (generatieve AI of software) is voorgelegd aan experts binnen JenV.
- Hierbij zijn risico's geconstateerd nader uitgezocht dienen te worden.
- De voortgang op deze ontwikkeling is afhankelijk van beschikbare capaciteit bij de verschillende betrokken partijen, mede gezien de lagere prioriteit.

⁵ Brief MJenV API NL-Alert beschikbaarstellen tbv veiligheidsregio's, Vakraad risico- en crisisbeheersing, juli 2025



> Retouradres Postbus 20301 2500 EH Den Haag

Aan de Voorzitter van de Tweede Kamer
der Staten-Generaal
Postbus 20018
2500 EA DEN HAAG

**Directoraat-Generaal
Politie en
Veiligheidsregio's**
Portefeuille Veiligheidsregio's,
Crisisbeheersing en
Meldkamer
Veiligheidsregio's en
Crisisbeheersing
Turfmarkt 147
2511 DP Den Haag
Postbus 20301
2500 EH Den Haag
www.rijksoverheid.nl/jenv

Datum 11 mei 2026
Betreft Natuurbranden in Nederland voorjaar 2026

Onze referentie
7550130

Dit voorjaar heeft Nederland te maken gehad met meerdere natuurbranden in bos-, heide- en duingebieden. Door het gelijktijdig uitbreken van verschillende branden was er sprake van grootschalige brandweerinzet. Daarbij is ook internationale ondersteuning gevraagd. Met deze brief informeren wij u, mede namens de minister van Landbouw, Visserij, Voedselzekerheid en Natuur (LVVN), over de voorbereiding op de bestrijding van de natuurbranden, het verloop, de aanpak van de recente branden en het vervolg.

Wij willen allereerst beginnen met onze waardering uit te spreken voor alle brandweermensen, hulpverleners, militairen en andere betrokkenen die zich hebben ingespannen om de recente natuurbranden te bestrijden en de gevolgen ervan te beperken. Dankzij hun tomeloze inzet, professionaliteit en betrokkenheid zijn de branden onder controle gebracht en zijn grotere gevolgen voorkomen. Daarbij is er ook veel waardering voor de ondersteuning vanuit België, Duitsland en Frankrijk. Deze internationale bijstand heeft bijgedragen aan een effectieve gezamenlijke inzet ter bescherming van de gezondheid en veiligheid van mensen, dieren en de fysieke leefomgeving.

Vorbereiding op natuurbranden

Op 13 mei 2025 heeft het toenmalige kabinet het Landelijk Crisisplan Natuurbranden (verder: LCP-NB) aangeboden aan de Tweede Kamer,¹ na vaststelling in het Veiligheidsberaad en het kabinet. Dit crisisplan werd aangekondigd in de kamerbrieven «*Op weg naar een integrale aanpak van natuurbrandbeheersing*» van juni 2024² en «*Investeren in de preventie en mitigatie van natuurbranden*» van oktober 2024.³ Het LCP-NB maakt onderdeel uit van de ambities van het Rijk en de besturen van de veiligheidsregio's om de voorbereiding en paraatheid op risico's te versterken in het kader van de Landelijke Agenda Crisisbeheersing.⁴ Natuurbrand is als prioritair thema opgenomen in de nationale veiligheidsstrategie⁵ en zoals beschreven in de Kamerbrief «*Samen sterker tegen natuurbranden*»⁶ van september 2025 wordt er dan ook gewerkt aan het beperken van het natuurbrandrisico in Nederland.

¹ Kamerstuk 30 821, nr. 277

² Kamerstuk 30 821, nr. 229

³ Kamerstuk 30 821, nr. 240

⁴ Kamerstuk 29 517, nr. 255

⁵ Kamerstuk 30 821, nr. 178, bijlage

⁶ Kamerstuk 30 821, nr. 306

Het LCP-NB biedt helderheid over de verantwoordelijkheden en opschalingsstructuren bij natuurbrand. Daarnaast vormt het de basis voor een robuuste operationele samenwerking tussen brandweer, crisispartners en betrokken bestuurslagen bij de aanpak en bestrijding van grootschalige natuurbranden. Zo beschrijft het plan de rollen en verantwoordelijkheden van de belangrijkste betrokken publieke en private actoren. Ook schetst het plan het proces van samenwerking op het moment van dreiging en bestrijding. Het LCP-NB geeft daarnaast inzicht in maatregelen die opportuun zijn om in te zetten tijdens één of meerdere natuurbranden met de potentie van onbeheersbaarheid.

Het LCP-NB is in nauwe samenwerking met deze crisispartners opgesteld, waaronder de besturen van de veiligheidsregio's die verantwoordelijk zijn voor de brandweezorg en crisisbeheersing, maar ook met de terreinbeherende organisaties, zoals Defensie. Zij zijn een belangrijke partner in het veld voor de preventie maar ook tijdens de bestrijding van natuurbranden. Boswachters en groene boa's beschikken over waardevolle gebiedskennis, hebben zicht op de lokale omstandigheden en risico's, en kunnen daarmee een belangrijke bijdrage leveren aan een effectieve en veilige inzet bij natuurbranden.

In het LCP-NB is aandacht besteed aan de bovenregionale en landelijke bestuurlijke afstemming tussen de voorzitters van de veiligheidsregio's als er sprake is van grootschalige natuurbranden in meerdere veiligheidsregio's. Deze afstemming vindt plaats in een Interregionaal Beleidsteam (IRBT). Crisisprocessen van het IRBT bij natuurbrand zijn onder andere:

- komen tot een gedeeld bestuurlijk informatiebeeld;
- innemen van een gezamenlijk standpunt op sleutelbesluiten en overige betekenisvolle besluiten.

Hiervoor kan gebruik worden gemaakt van de sleutelbesluiten en overige betekenisvolle besluiten die zijn geformuleerd in het LCP-NB. De doelstelling, taken, samenstelling en besluitvorming van het IRBT zijn vastgelegd in een protocol. Dit protocol is bekrachtigd door het Veiligheidsberaad na consultatie van de algemeen besturen van de veiligheidsregio's.

Verloop branden in april en begin mei

Er zijn dit jaar tot nu ca. 300 natuurbrandmeldingen geweest in Nederland.⁷ Sinds begin april waarschuwt de brandweer in een aantal regio's voor een verhoogde kans op natuurbranden vanwege de aanhoudende droogte. In combinatie met hogere temperaturen en harde wind nam het risico in de loop van april verder toe. Afhankelijk van regio specifieke omstandigheden is het waarschuwniveau per regio aangepast totdat eind april alle veiligheidsregio's zich op het hoogste niveau bevonden. In deze fase zijn terreineigenaren en -beheerders en hulpverleners extra alert (niveau 2). Ook worden inwoners en bezoekers van natuurgebieden nadrukkelijk opgeroepen voorzichtig te zijn met brandgevaarlijke activiteiten en aanwijzingen op te volgen van de lokale autoriteiten. Roken en het maken van open vuur is vaak verboden in de natuur in perioden met verhoogd natuurbrandrisico.

Omdat het risico op grootschalige natuurbranden in de tweede helft van april fors toenam is per 27 april 2026 - conform het LCP-NB - preventief het Landelijk Actiecentrum Natuurbranden ingericht. Het landelijk actiecentrum is gehuisvest

⁷ Bron: <https://kerncijfers.nipv.nl/mosaic/kerncijfers-veiligheidsregio-s/kerncijfers-natuurbranden>

**Directoraat-Generaal
Politie en
Veiligheidsregio's**
Portefeuille Veiligheidsregio's,
Crisisbeheersing en
Meldkamer
Veiligheidsregio's en
Crisisbeheersing

Datum
11 mei 2026

Onze referentie
7550130

binnen het Knooppunt Coördinatie Rijk-Regio (verder: KCR2) in Zeist, voorheen het Landelijk Operationeel Coördinatiecentrum. Hierdoor kan er landelijk worden gewerkt met een eenduidig beeld van de situatie. Door KCR2 is dit landelijk beeld gedeeld met alle veiligheidsregio's, diverse ministeries en betrokken crisispartners.

Vanaf eind april vonden, naast meerdere kleinere branden, gelijktijdig drie, grootschalige natuurbranden plaats die veel brandweerinzet vroegen waardoor landelijke coördinatie nodig was. Op woensdag 29 april ontstond op de Doornspijkse heide – onderdeel van het defensieterrein Artillerie Schietkamp (ASK) - een grote brand die sinds 2 mei onder controle is. Deze brand was omvangrijk en heeft veel gevraagd van de Veiligheidsregio Noord- en Oost-Gelderland, waar de brand plaatsvond, maar ook van de veiligheidsregio's die bijstand hebben verleend. In een deel van Nederland was er sprake van rookoverlast als gevolg van deze brand. Naast deze brand, ontstonden tussen 29 april en 2 mei branden op en rond militaire terreinen op onder andere de Weerterheide en de Oirschotse heide. Deze natuurbranden vroegen veel brandweerinzet waardoor landelijke coördinatie nodig was. In totaal hebben de natuurbranden een oppervlakte van circa 785 hectare aangetast. Vanwege de specifieke situatie van deze drie gelijktijdige en grootschalige branden, informeren wij uw Kamer uitgebreider over de voorbereiding van Defensie op de beheersing van natuurbranden.

Defensie: voorbereiding op natuurbrandbeheersing

De veiligheidssituatie in de wereld vraagt om een sterke en goed getrainde krijgsmacht. Realistisch oefenen is daarvoor essentieel. Dit moet altijd zo veilig mogelijk gebeuren – voor mensen, natuur en omgeving. De impact op omwonenden, de leefomgeving en de natuur van deze branden is groot en dat betreuren we.

Defensie voert hun oefeningen volgens een strikt protocol uit. In dat protocol zijn uitzonderingsmogelijkheden opgenomen om ook tijdens droogte gebruik te maken van oefenmunitie, open vuur en pyrotechnische middelen. Naar aanleiding van de natuurbranden van vorige week heeft Defensie het strikte protocol tijdelijk aangescherpt. Defensie blijft oefenen, maar voor nu zonder deze uitzonderingsmogelijkheden. Het onderzoek door de Koninklijke Marechaussee (KMAR) heeft op 6 mei jl. uitgewezen dat de brand op het het Artillerie Schietkamp (ASK) 't Harde door een defensieoefening is veroorzaakt. De KMar concludeert dat er is gehandeld binnen een toegestane uitzondering van fase 2 van het natuurbrandrisico zoals afgekondigd door de veiligheidsregio. Defensie bestudeert het onderzoek van de KMar zorgvuldig om te zien wat er is misgegaan en bekijkt de uitzonderingsprocedures voor oefeningen in droge periodes opnieuw.

Het onderzoek naar de andere branden moet nog worden afgerond. Het ministerie van Defensie is in gesprek met o.a. de veiligheidsregio's om de protocollen, processen en procedures tegen het licht te houden. De eerste verbetervoorstellen moeten voor de zomer gereed zijn. Uw Kamer wordt hierover geïnformeerd voorafgaand aan het debat Veiligheid op 13 juni. Tot die tijd zijn de oefeningen bij droogte aangepast en is het gebruik van open vuur, munitie en pyrotechniek in de natuur tijdens fase 2 stilgelegd.

**Directoraat-Generaal
Politie en
Veiligheidsregio's**
Portefeuille Veiligheidsregio's,
Crisisbeheersing en
Meldkamer
Veiligheidsregio's en
Crisisbeheersing

Datum
11 mei 2026

Onze referentie
7550130

Vanwege de risico's op brand zijn de schietterreinen zoals het ASK en het Infanterie Schietkamp (ISK) ingericht met gebruik van preventieve maatregelen zoals brandweerroutes, boomvrije zones, brandbanen, brandsingels en bluswatervijvers. Op Defensierterreinen zoals de Weerterheide en de Oirschotse heide is ook aandacht voor brandveiligheid. Deze risicobeheersende maatregelen zijn gericht op het voorkomen van branduitbreiding en het faciliteren van een effectieve inzet van hulpdiensten. Zo snel als mogelijk wordt, waar nodig, gestart met herstelmaatregelen. Op het ASK is het Rijksvastgoedbedrijf op 2 mei begonnen met specifiek beheer gericht op herstel van de structuur en het tegengaan van verdere vergrassing.

**Directoraat-Generaal
Politie en
Veiligheidsregio's**
Portefeuille Veiligheidsregio's,
Crisisbeheersing en
Meldkamer
Veiligheidsregio's en
Crisisbeheersing

Datum
11 mei 2026

Onze referentie
7550130

In de beantwoording van de vragen die uw Kamer heeft gesteld zal door de staatssecretaris van Defensie nader worden ingegaan op de impact van deze drie natuurbranden.

Aanpak

Bij de bestrijding van de natuurbranden die in de laatste week van april begonnen, heeft het gebruik van LCP-NB zijn toegevoegde waarde bewezen. Het plan bood een gezamenlijk kader en hielp om operationele en bestuurlijke afstemming snel op gang te brengen. Vanaf de brand op de Doornspijkse heide was er naast een gedeeld informatiebeeld ook afstemming over de inzet noodzakelijk. Naast de operationele afstemming in het landelijk actiecentrum was ook bestuurlijke afstemming noodzakelijk in verband met schaarste vraagstukken en het belang van een bestuurlijk gesteunde aanpak. Ook heeft LVVN contact onderhouden met terreinbeherende organisaties en provincies zodat informatie snel kon worden uitgewisseld.

De gelijktijdigheid en omvang van deze branden hebben de brandweercapaciteit zwaar belast. Er waren gelijktijdige branden waarbij in totaal tientallen brandweereenheden zijn ingezet en waardoor het verlenen van onderlinge bijstand beperkt mogelijk was. Voor de bovenregionale bestuurlijke afstemming tussen voorzitters veiligheidsregio is vanaf 29 april conform het LCP-NB een Interregionaal Beleidsteam (IRBT) ingericht dat op 29 en 30 april en 1 mei bijeen is geweest. In dit IRBT hebben de voorzitters van de regio's waar op dat moment grootschalige inzet nodig was voor een natuurbrand een gezamenlijke "commanders intent" afgestemd. Kleine branden werden in de kiem gesmoord om te verhinderen dat er te groot beroep gedaan moest worden op bovenregionale bijstand.

Conform de afspraken is de NCTV namens mij aangesloten bij het IRBT. Dit omdat in een extreme situatie waarin er interbestuurlijk geen overeenstemming kan worden bereikt over inzet schaarse middelen, de aanwijzingsbevoegdheid van de Commissaris van de Koning en de minister in beeld kunnen komen. Ook sloot de NCTV aan vanwege de verbinding met de hieronder beschreven inzet van Union Civil Protection Mechanism (UCPM).

In het kader van reguliere samenwerking tussen grensregio's verleende Belgisch en Duits brandweerpersoneel intussen al bijstand bij het blussen in Noord-Brabant en Limburg. De gelijktijdigheid en de vereiste langdurige inzet van de Nederlandse brandweermensen deed het landelijk actiecentrum besluiten te adviseren om Europese hulp te vragen via het UCPM van de Europese Unie. Via mijn ministerie is op 30 april rond 18:00 uur het UCPM geactiveerd door middel van een uitvraag

voor brandweermensen en materiaal gespecialiseerd in natuurbranden. Binnen twee uur reageerden Frankrijk en Duitsland hier positief op. Franse brandweereenheden zijn nog dezelfde avond vertrokken, en Duitse eenheden vroeg in de ochtend van 1 mei. De Franse inzet bestond uit 41 personen en 10 voertuigen en de Duitse inzet bestond uit 67 personen en 21 voertuigen. Franse en Duitse eenheden werden op 1 mei rond 8 uur 's morgens in Nederland opgevangen door medewerkers van het Knooppunt Coördinatie Regio's-Rijk (KCR2) en daarna onmiddellijk ingezet in o.a. Noord-Brabant.

Naast de inzet van brandweermensen uit deze landen heeft ook Defensie op diverse manieren bijstand verleend bij de natuurbranden. In nauwe samenwerking met de veiligheidsregio's zijn meerdere Chinooks en een Cougar ingezet als blushelikopter bij diverse brandhaarden op de Veluwe, in Noord-Brabant en in Limburg.

Dankzij het samenspel van al deze partners en de hulpverleners ter plekke zijn de natuurbranden onder controle gebracht. De inzet van buitenlandse eenheden is in de avond van 2 mei beëindigd. Het risico op nieuwe natuurbranden blijft nauwlettend gevolgd worden.

Vervolg

Inmiddels heeft een bestuurlijk overleg plaatsgevonden met de direct betrokkenen. Tijdens dit overleg is stilgestaan bij de gebeurtenissen van de afgelopen week en ook heeft Defensie benoemd om in overleg met onder meer de Veiligheidsregio's om protocollen, processen en procedures tegen het licht te houden. De natuurbranden van de afgelopen weken laten zien wat de gevolgen kunnen zijn van aanhoudende droogte. Ook zijn wij verheugd te kunnen constateren dat de voorbereidende werkzaamheden zoals het opstellen van een Landelijk crisisplan en het inrichten van het landelijk actiecentrum een goede samenwerking tussen alle betrokkenen heeft gefaciliteerd.

Tevens onderstrepen deze branden het belang van Europese samenwerking. Via het UCPM verleent Nederland geregeld bijstand in het buitenland, maar Nederland activeert het UCPM zelden voor inkomende bijstand. De ontvangen bijstand in het kader van de bestrijding van natuurbranden in Nederland op 1 en 2 mei toont echter dat Europese solidariteit bij crisisbeheersing ook voor Nederland van cruciaal belang is. Ook zullen de Belgische, Franse en Duitse collega's bedankt worden per brief.

Tegelijkertijd is het van belang om van de aanpak van de natuurbranden van de afgelopen periode te leren en steeds te bezien waar verbetering mogelijk is. De recente natuurbranden benadrukken ook het belang van risicobeheersing, de Kamer zal hier nader over worden geïnformeerd door de Minister van LNVN. Daarnaast onderzoekt Defensie of het huidige protocol en de procedures ten aanzien van natuurbrandbeheersing moeten worden aangepast en daarbij wordt specifiek bekeken of deze aansluiten bij het huidige klimaat en de trends. De Staatssecretaris van Defensie wil de eerste verbetervoorstellen voor de zomer gereed hebben en op 1 juli bij ILT aanleveren.

Nederland kan tevens leren van de inzet van brandweereenheden uit EU-landen in ons land, alsmede van de aanpak in het algemeen van natuurbranden in EU-lidstaten die daarna al veelvuldig mee worden geconfronteerd. Daarnaast zal er

**Directoraat-Generaal
Politie en
Veiligheidsregio's**
Portefeuille Veiligheidsregio's,
Crisisbeheersing en
Meldkamer
Veiligheidsregio's en
Crisisbeheersing

Datum
11 mei 2026

Onze referentie
7550130

samen met het Veiligheidsberaad teruggeblikt worden en wordt er een onderzoek uitgevoerd naar de gezamenlijke aanpak rondom het bestrijden van deze natuurbranden. Dit onderzoek wordt ook meegenomen bij de totstandkoming van het landelijk dekkingsplan brandweezorg.

De Minister van Justitie en Veiligheid,

D.M. van Weel

De Staatssecretaris van Defensie,

Derk Boswijk

**Directoraat-Generaal
Politie en
Veiligheidsregio's**
Portefeuille Veiligheidsregio's,
Crisisbeheersing en
Meldkamer
Veiligheidsregio's en
Crisisbeheersing

Datum
11 mei 2026

Onze referentie
7550130

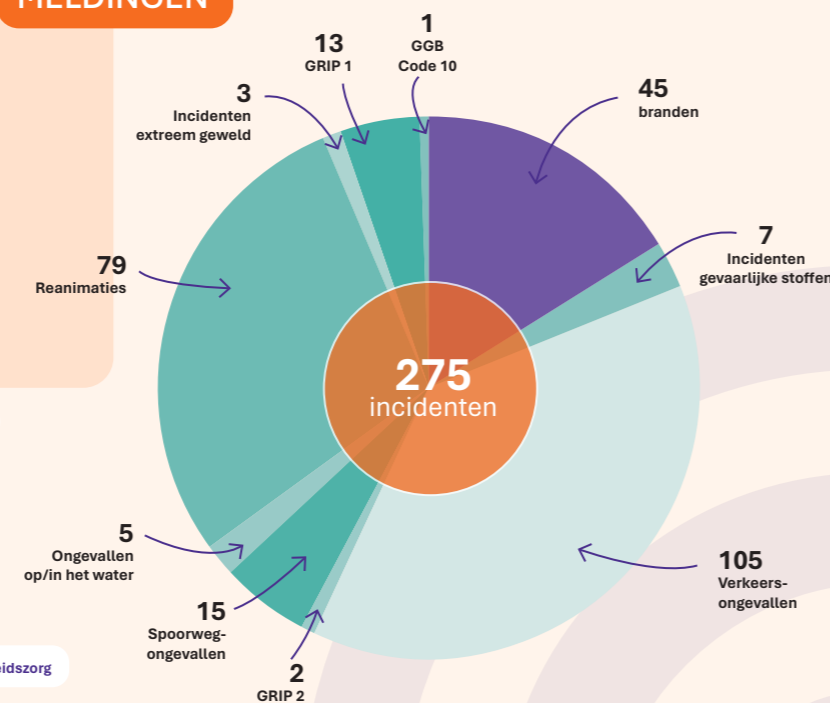
JAAROVERZICHT 2025

MELDINGEN

Aantal meldingen Ovd-G **891**

Aantal inzetten Ovd-G **438**

waarvan 453 niet ter plaatse zijn gegaan/gekomen, bijvoorbeeld door annulering MMT



186 Ovd-G inzetten cluster Midden

138 Ovd-G inzetten cluster Oost

114 Ovd-G inzetten cluster West

16 minuten gemiddeld tot Ovd-G ter plaatse

BIJZONDERE / OPVALLENDE INCIDENTEN / INZETTEN



Op **vrijdagavond 4 juli** is opgeschaald naar GRIP 2 vanwege het vrijkomen van een gevaarlijke stof bij een bedrijf aan de Oude Needseweg in Borculo.



Op **zaterdag 26 april** vierden we de landelijke Koningsdag in Doetinchem. Het evenement werd ondersteund door een volledig bezet CoPI, ROT en GBT. De GHOR nam deel aan twee veiligheidsteams, de meldkamer was opgeschaald en twee ambulances stonden stand-by. Voorafgaand werd een grootschalige oefening gehouden.



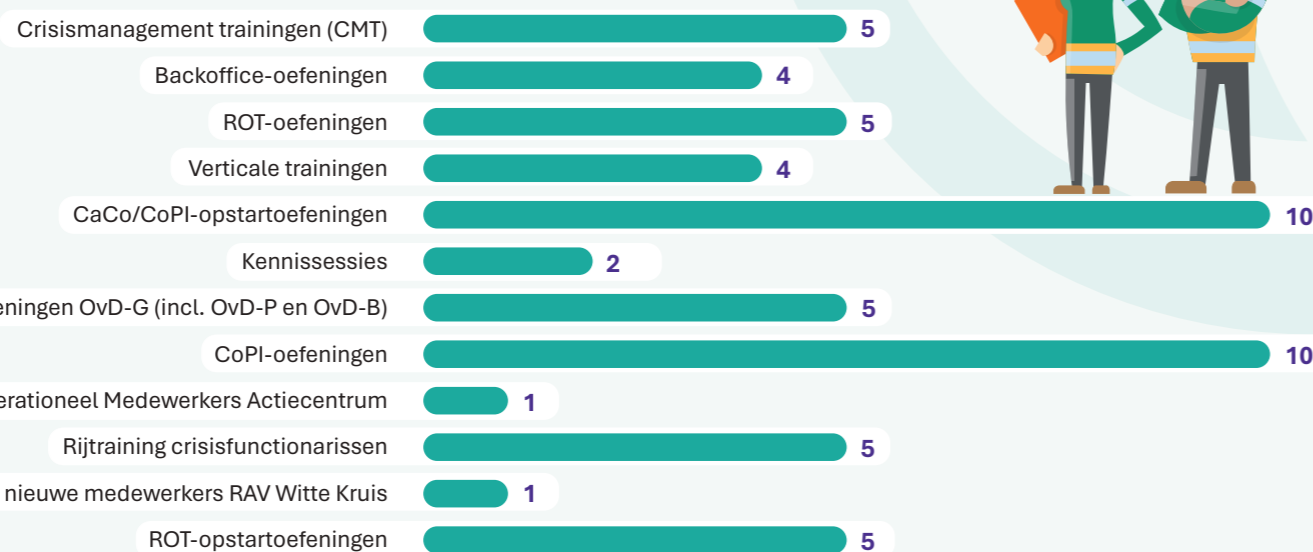
Op **maandagavond 22 december** is in Nunspeet opgeschaald naar GRIP 1 en GGB-code 10, nadat meerdere personen bij een lichtjesoptocht zijn aangereden door een auto.



Op **woensdagmiddag 29 oktober** is opgeschaald naar GRIP 1 vanwege het vrijkomen van een gevaarlijke stof bij een bedrijf in Apeldoorn. Bij de afronding van het incident ontstond er bij een opslag elders in Apeldoorn een zeer grote brand. Dat incident is opgeschaald naar GRIP 2.

OPLEIDEN, TRAINEN EN OEFENEN

Aantal dagen



Aangenomen en opgeleid → **2** nieuwe Ovd-G's **1** nieuwe ACGZ **3** nieuwe ODPG

ONTWIKKELINGEN CRISISORGANISATIE

We bereiden ons voor op nieuwe risico's en bedreigingen in de samenleving en zijn aangesloten op het VNOG-brede thema weerbaarheid. Tijdens de GHOR-functionarissendag is daar specifiek aandacht aan besteed met o.a. een bijdrage van Defensie.

De GHOR heeft het voertuigen- en materieelbeheer **gecentraliseerd** en **geuniformeerd**. Daardoor is de inzetbaarheid verbeterd, zodat we in crisissituaties sneller en consistentere kunnen optreden.

We hebben een belangrijke stap gezet in de **digitale modernisering** van onze communicatie. Nieuwe informatietablets en pagers zijn geïmplementeerd, waarmee vroege alarmering en netcentrische informatie-uitwisseling verder zijn versterkt.

Om de paraatheid van onze crisisorganisatie te borgen, is een **nieuw roostersysteem** ingevoerd waarmee de capaciteitsplanning van de piketpoules is geoptimaliseerd. Daarnaast is de crisisorganisatie versterkt door een vernieuwd inwerktraject en een actueel handboek voor de Ovd-G.

Nieuwe alarmeringscriteria en iTel Alert zorgen binnen de meldkamer voor **snellere** en **nauwkeurigere alarmering** van crisisfunctionarissen en (acute) partners. Daarnaast is een uniform format voor planvorming en inzetkaarten ingevoerd, dat samenwerking en eenduidigheid in de regio versterkt.

Advisering en planvorming

545 evenementenadviezen

41 adviezen omgevingsveiligheid

70 adviesgesprekken met zorgpartners

55 adviezen bestuurlijke overleggen



Gemeente Brummen

Veiligheidsregio VNOG
t.a.v. Dagelijks bestuur
Postbus 234
7300 AE APELDOORN

Brummen: 26 mei 2026
Ons kenmerk: Z114453/D482940
Onderwerp: Raadsbesluit bestuurlijke fusie

Verzonden: 26 mei 2026

Geacht bestuur,

Met deze brief informeren wij u over een nieuwe stap in het proces richting een mogelijke bestuurlijke fusie van de gemeenten Brummen en Rheden. De colleges van beide gemeenten leggen een voorstel voor aan de nieuw samengestelde gemeenteraden. In dit voorstel wordt de raden gevraagd de eerder genomen besluiten over een bestuurlijke fusie te herbevestigen en opdracht te geven voor het opstellen van een concept-herindelingsontwerp.

Wanneer beide raden positief besluiten, start de volgende fase van het traject. In deze fase worden inwoners, ondernemers, maatschappelijke organisaties, wijk- en dorpsraden en andere betrokken partners actief betrokken bij het verder uitwerken van het toekomstbeeld van een mogelijke nieuwe gemeente.

De behandeling van het voorstel vindt plaats in openbare bijeenkomsten van beide gemeenteraden in juni en juli 2026. Uiteraard bestaat daarbij ook gelegenheid tot inspraak.

Wij vinden het belangrijk om u, net als bij eerdere stappen in dit proces, tijdig te informeren over de voortgang. Meer informatie over het traject en de planning vindt u op de websites van beide gemeenten.

Met vriendelijke groet,
Burgemeester en wethouders van Brummen,

H. Matser
secretaris

J.N. Rozendaal
burgemeester



Noord- en Oost-Gelderland



Samen sterk in crisissituaties

Een panelonderzoek naar sociale cohesie en weerbaarheid in de regio
Noord- en Oost-Gelderland

Juni 2026

Samenvatting

Het belang van sterke sociale cohesie en weerbaarheid neemt toe door de toenemende dreiging van onze veiligheid, de druk op de zorg en het stijgend aantal mensen dat kampt met psychische problemen en eenzaamheid. GGD Noord- en Oost-Gelderland en Veiligheidsregio Noord- en Oost-Gelderland voerden gezamenlijk een panelonderzoek uit over dit thema. Aan dit onderzoek namen 2.829 volwassenen deel. In dit rapport staan de resultaten van dit onderzoek en aanbevelingen voor gemeenten.

Sociale contacten

Voor een groot deel van de respondenten geldt dat ze regelmatig contact hebben met anderen en tevreden zijn over hun sociale contacten. De meeste respondenten zijn bereid anderen te helpen. Een wat kleiner deel durft hulp te vragen wanneer nodig. Minder dan de helft van de respondenten heeft minimaal wekelijks contact met buurtgenoten. Meestal is dat door elkaar te begroeten op straat of gesprekken op straat. Ruim één op de drie spreekt ook af met elkaar en ruim de helft geeft aan zich verbonden te voelen met de mensen in de buurt.

Sociale activiteiten

1 op de 3 respondenten neemt minimaal wekelijks deel aan sociale activiteiten. 3 op de 10 respondenten zouden dit vaker willen doen. Belemmeringen zijn gebrek aan tijd, weinig sociale contacten en problemen met de gezondheid. De belangrijkste redenen om sociale activiteiten te doen is contacten onderhouden en gezelligheid / plezier beleven.

Weerbaarheid en samenredzaamheid (in noodsituaties)

8 op de 10 respondenten geeft aan goed een oplossing te kunnen vinden in moeilijke situaties. Bijna 9 op de 10 respondenten vinden dat zij zelf verantwoordelijk zijn om zich voor te bereiden op noodsituaties. Ongeveer acht op de tien geeft aan zichzelf 72 uur te kunnen redden en bij bekenden terecht te kunnen als ze in geval van nood hun woning moeten verlaten. Een vergelijkbaar percentage voelt zich verantwoordelijk om tijdens een noodsituatie te zorgen voor mensen in de buurt. Een lager percentage (61%) weet wie in de buurt een kwetsbare gezondheid heeft.

Vertrouwen

Respondenten hebben vooral veel vertrouwen in familie en vrienden. Het vertrouwen in buren en kennissen ligt lager. Daarbij zijn nauwelijks verschillen zichtbaar tussen het vertrouwen in een gewone situatie en in een noodsituatie. Over het algemeen ligt het vertrouwen in overheid (gemeenten, rijksoverheid) lager dan het vertrouwen in familie, vrienden, buren en kennissen.

Sociale cohesie en weerbaarheid

Verder blijkt dat sociale cohesie en weerbaarheid met elkaar samenhangen. Respondenten die meer sociaal contact hebben, sociaal weerbaar zijn, tevreden zijn over hun sociale contacten en

anderen helpen, kunnen vaker een oplossing vinden in moeilijke situaties. Ook hebben zij vaker maatregelen getroffen ter voorbereiding op een noodsituatie en zijn zij meer zelf- en samenredzaam.

Verskil in groepen

Tussen groepen zien we verschillen met betrekking tot deze resultaten. Zo is het beeld met name ongunstig bij respondenten die:

- Eenzaam zijn
- Moeite hebben met rondkomen
- Geen opleiding, basisonderwijs, lager of voorbereidend beroepsonderwijs hebben afgerond als hoogste opleidingsniveau
- Alleen wonen
- Die hulp nodig hebben bij dagelijkse activiteiten

Het beeld is met name gunstig bij respondenten die:

- Vrijwilliger zijn
- 65-plus zijn
- In landelijke / weinig stedelijke gebieden wonen

Aanleiding voor het onderzoek

Noodsituaties, zoals langdurige stroomuitval of extreem weer, kunnen voorkomen in Nederland. Inwoners kunnen zich hierop voorbereiden door weerbaarder te worden tegen situaties waarin het onverhoopt misgaat (1). De urgentie om maatschappelijke weerbaarheid te vergroten is het afgelopen jaren sterk toegenomen (2). Een weerbare samenleving is een samenleving waarbij niet alleen publiek / private partijen zijn voorbereid, maar juist ook de inwoner en haar gemeenschappen. We weten uit onderzoek dat gemeenschappen waarin mensen elkaar vertrouwen en over en weer iets voor elkaar willen doen, beter omgaan met onverwachte incidenten en creatiever zijn (3).

Het belang van sterke sociale cohesie neemt toe door de toenemende dreiging van onze veiligheid, de druk op de zorg en het stijgend aantal mensen dat kampt met psychische problemen en eenzaamheid. Sociale cohesie verbindt verschillende domeinen, zoals gezondheid, veiligheid en het sociaal domein. Deze domeinen beïnvloeden en versterken elkaar onderling.

GGD Noord- en Oost-Gelderland en Veiligheidsregio Noord- en Oost-Gelderland hebben gezamenlijk een panelonderzoek uitgevoerd naar sociale cohesie en weerbaarheid. Het doel van het onderzoek is om inzicht te krijgen in de [sociale cohesie](#) en [weerbaarheid](#) in regio Noord- en Oost-Gelderland in [relatie](#) tot veiligheid, informele zorg en welzijn. Daarnaast is onderzocht

welke factoren sociale cohesie en weerbaarheid bevorderen of juist belemmeren. In dit rapport staan de [belangrijkste resultaten](#) van het panelonderzoek, de [risicogroepen](#) en [aanbevelingen](#).

Sociale cohesie

Sociale cohesie gaat over de mate waarin (groepen) mensen zich met elkaar en met instituties verbonden voelen en dat ook in hun gedrag laten zien. Het gaat om de ‘lijm’ die gemeenschappen bij elkaar houdt.

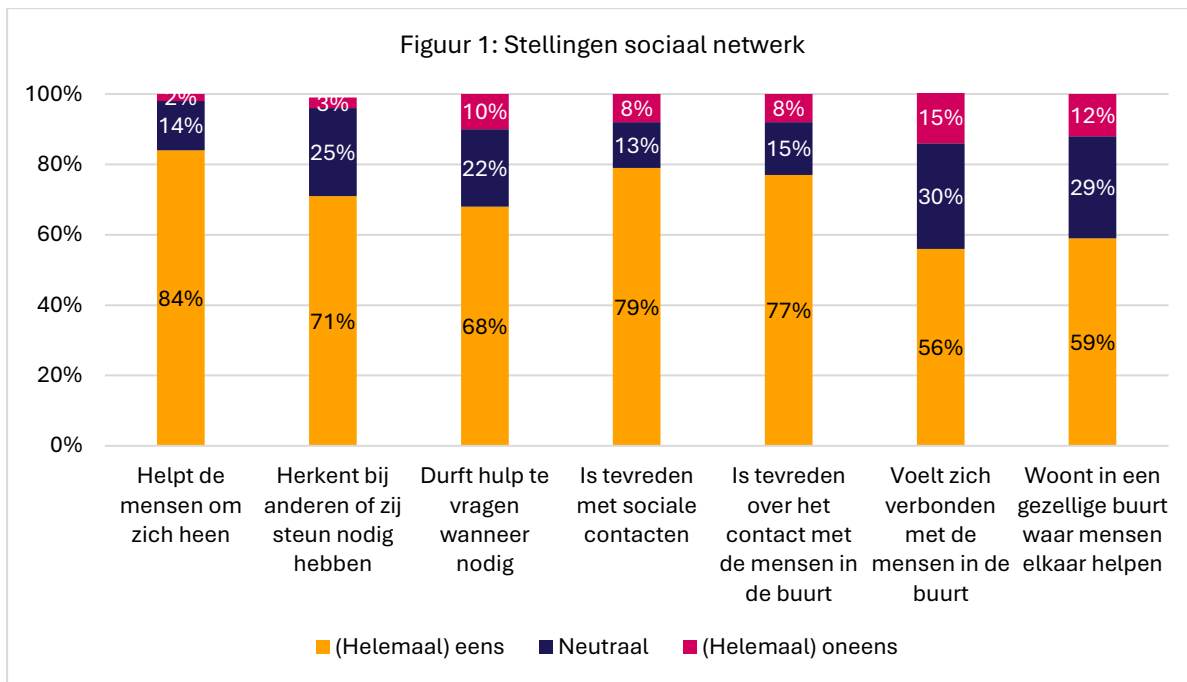
Sociaal netwerk

De meeste respondenten hebben regelmatig contact met familieleden buitenshuis, vrienden, kennissen en burens. De helft van de respondenten heeft familieleden op 15 minuten loop- of fietsafstand wonen. 64% heeft vrienden binnen deze afstand en 15% collega's. 18% heeft geen familie, vrienden of collega's in de buurt. Respondenten die zelden of nooit contact hebben met deze personen, hebben vaker geen familie buitenshuis, vrienden en/of collega's die binnen 15 minuten loop- of fietsafstand wonen. Ook zijn zij minder tevreden over hun sociale contacten, voelen zich minder verbonden met mensen in de buurt en zijn vaker sociaal geïsoleerd (eenzaam en weinig sociale steun).

“Het is moeilijk om een goed sociaal netwerk op te bouwen als je zelf niet uit de gemeente komt. Je laat familie, vrienden, collega's ed. achter. Maar weer opbouwen is moeilijk omdat er vaak al sterke groepen zijn. Je hangt er dan toch een beetje als buitenbeentje bij.”

Sociaal contact

De meeste respondenten helpen andere mensen in hun omgeving en zijn tevreden over hun sociale contacten (Figuur 1). Ruim 3 op de 4 respondenten is tevreden met het contact met buurtgenoten. Een kleiner deel van de respondenten (56%) voelt zich verbonden met de mensen in de buurt. Dit geldt ook voor het aandeel dat de buurt ziet als gezellig en waar mensen elkaar helpen.



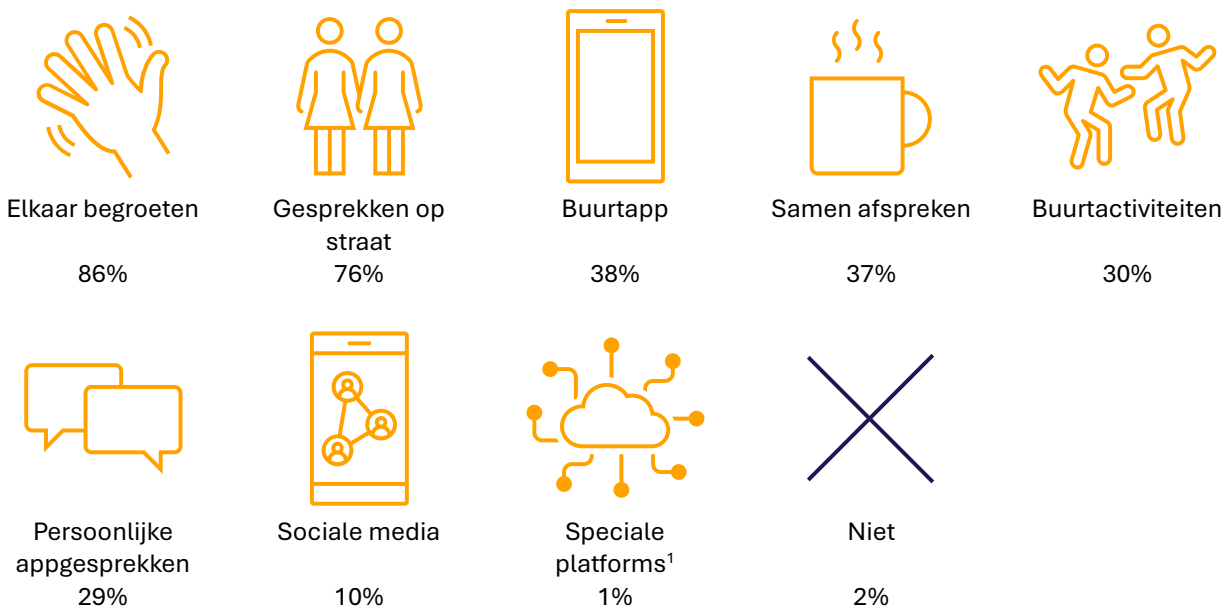
*Percentages tellen mogelijk niet op tot 100% in verband met afronding.

*Digitoegankelijke tabel is te vinden in de [bijlage](#).

“Ik gun iedereen noaberschap zoals dat in de Achterhoek aanwezig is.”

44% van de respondenten heeft minimaal 1 keer per week contact met buurtbewoners. Dit contact vindt plaats op meerdere manieren. De meest genoemde manieren zijn door elkaar te begroeten en gesprekken op straat.

Figuur 2: Manieren om contact te hebben met burens



¹ Onder speciale platforms valt bijvoorbeeld Nextdoor

Sociale activiteiten

1 op de 3 respondenten neemt minimaal wekelijks deel aan sociale activiteiten, zoals het volgen van een cursus, verenigingsactiviteiten of een bezoek aan kerk of moskee. Tegelijkertijd geeft drie op de tien respondenten aan dat zij vaker sociale activiteiten zouden willen doen. Deze groep heeft gemiddeld minder contact met anderen, vindt het lastiger om hulp te vragen, is minder tevreden over hun sociale contacten en is vaker sociaal geïsoleerd² dan respondenten die tevreden zijn met hun sociale activiteiten. Voor respondenten zijn de belangrijkste redenen om niet vaker aan sociale activiteiten deel te nemen: gebrek aan tijd, weinig sociale contacten en gezondheidsproblemen (Figuur 3).

Figuur 3: Top 5 redenen waarom respondenten niet deelnemen aan sociale activiteiten

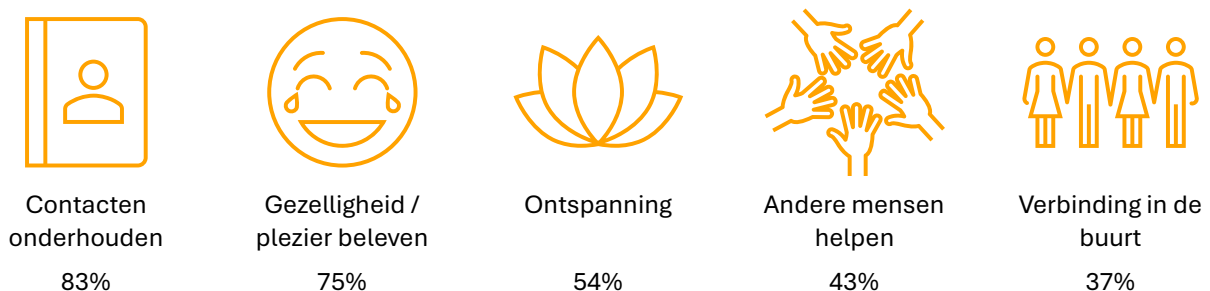


Respondenten die alleen wonen, moeite hebben met rondkomen, eenzaam zijn en zichzelf minder goed zelfstandig kunnen redden noemen het vaakst een tekort aan sociale contacten en gezondheidsproblemen als belemmering.

Belangrijkste redenen om sociale activiteiten te doen

De belangrijkste redenen van respondenten om sociale activiteiten te doen, zijn contacten onderhouden en gezelligheid / plezier beleven (Figuur 4).

Figuur 4: Top 5 belangrijkste redenen om sociale activiteiten te doen



Naarmate de leeftijd toeneemt, speelt verbondenheid met de buurt een belangrijkere rol om sociale activiteiten te doen. Jongvolwassenen tot en met 34 jaar noemen juist vaker gezelligheid, plezier, ontspanning en het voldoen aan verwachtingen als belangrijke redenen om deel te nemen aan sociale activiteiten. Ook afleiding van dagelijkse zorgen wordt vooral genoemd door

² Sociaal geïsoleerd houdt in dit onderzoek in dat iemand eenzaam is en weinig sociale steun vanuit de eigen omgeving kan ontvangen.

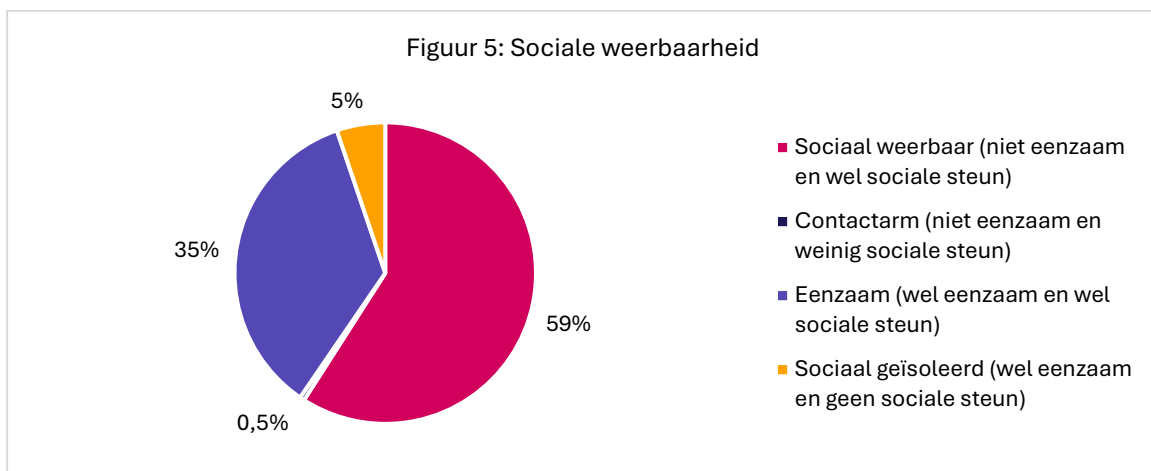
deze groep en daarnaast ook door alleenwonenden, respondenten die moeite hebben met rondkomen en respondenten die weinig of nooit contact hebben met anderen.

Vrijwilligerswerk

Vrijwilligerswerk vormt een belangrijk onderdeel in sociale netwerken en gemeenschappen. Meer dan de helft (55%) van de respondenten doet vrijwilligerswerk. Met name respondenten van 65 tot en met 74 jaar en bewoners in een niet of weinig stedelijke omgeving zijn vrijwilliger.

Sociale weerbaarheid

Verschillende factoren kunnen bijdragen aan sociale weerbaarheid of andersom sociale kwetsbaarheid. Sociale weerbaarheid is in dit onderzoek gebaseerd op eenzaamheid en sociale steun. Op basis van deze indicatoren kun je 4 groepen maken (zie figuur 5). Ongeveer 6 op de 10 respondenten is sociaal weerbaar (Figuur 5). Dit betekent dat zij aangeven niet eenzaam te zijn én voldoende sociale steun vanuit hun omgeving te kunnen ontvangen. 5 procent van de respondenten is sociaal geïsoleerd en een half procent is contactarm. Voor beide groepen geldt dat ze weinig tot geen sociale steun vanuit hun omgeving kunnen ontvangen. Ruim een derde is eenzaam, maar kan wel voldoende sociale steun ontvangen. Sociaal weerbare respondenten zijn vaker hoger beroeps- of wetenschappelijk opgeleid, samenwonend, hebben minder moeite om rond te komen en kunnen zichzelf zelfstandig redden.



Eenzaamheid

4 op de 10 respondenten is enigszins tot sterk eenzaam. Hierbij kan onderscheid gemaakt worden tussen sociale eenzaamheid (49%) en emotionele eenzaamheid (33%). Sociale eenzaamheid gaat over het missen van voldoende sociaal contact, terwijl emotionele eenzaamheid draait om het ontbreken van een hechte, betekenisvolle band met anderen. Eenzaamheid komt vaker voor bij respondenten die alleen wonen, moeite hebben om rond te komen, zich niet zelfstandig kunnen redden en respondenten die geen opleiding, basisonderwijs, lager of voorbereidend beroepsonderwijs hebben afgerond als hoogste opleidingsniveau.

Mantelzorg

Ongeveer 3 op de 10 respondenten geeft aan mantelzorg te verlenen. Voor mantelzorgers is het extra van belang dat zij hun eigen welzijn bewaken om overbelasting te voorkomen. Mogelijke overbelasting maakt deze doelgroep kwetsbaar (4). In dit onderzoek komen mantelzorgers niet naar voren als kwetsbaar. De resultaten in deze groep zijn juist gunstig voor sociale cohesie en weerbaarheid. De mantelzorgers in dit onderzoek zijn vaker vrouw, tussen de 50 en 64 jaar oud en samenwonend.

Weerbaarheid

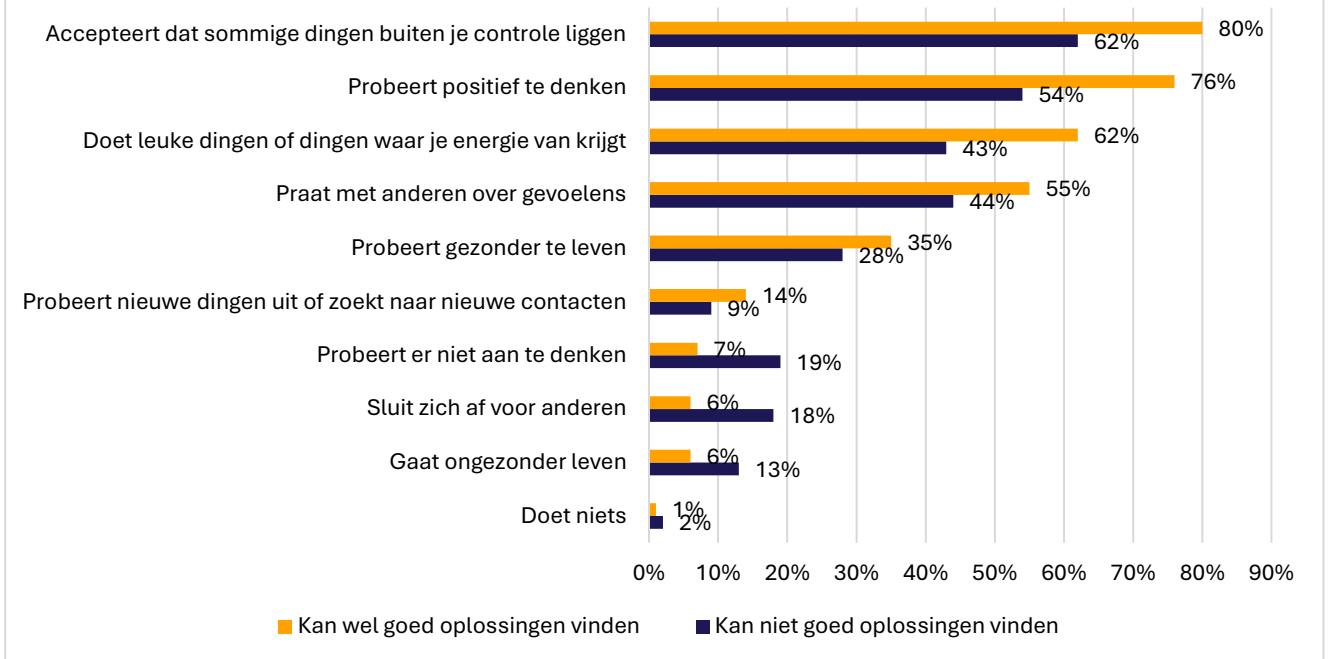
Wie weerbaar is, kan omgaan met veranderingen, tegenslagen, negatieve invloeden en ingrijpende ervaringen, zoals seksueel geweld of (sociale) uitsluiting. Dit geldt zowel voor individuen als ook voor gemeenschappen. In weerbare gemeenschappen kijken mensen naar elkaar om en steunen elkaar waar nodig (5).

Algemene weerbaarheid

Uit het onderzoek blijkt dat 79% van de respondenten aangeeft goed een oplossing te kunnen vinden in moeilijke situaties.

Wanneer respondenten met een probleem te maken krijgen, proberen ze het vaakst te accepteren dat sommige zaken buiten hun controle liggen (76%) en positief te blijven denken (71%). De meesten gebruiken meerdere manieren om met problemen om te gaan. Respondenten die aangeven moeite te hebben met oplossingen vinden in moeilijke situaties (21%), proberen juist vaker niet aan het probleem te denken, sluiten zich eerder af voor anderen en leven vaker ongezond dan respondenten die wel goed met problemen kunnen omgaan (Figuur 6). Daarnaast geeft meer dan de helft van de respondenten aan sociale activiteiten of activiteiten in de natuur te ondernemen wanneer ze ergens meezitten of een probleem ervaren. Dit geldt vooral voor respondenten die goed oplossingen kunnen vinden in moeilijke situaties.

Figuur 6: Manieren hoe respondenten omgaan met problemen uitgesplitst naar probleemoplossingsvermogen in moeilijke situaties



*Enkel voor de antwoordoptie ‘doet niets’ is er geen significant verschil ($p < 0,05$) te vinden tussen wel of niet goed oplossingen kunnen vinden in moeilijke situaties.

*Digitoegankelijke tabel is te vinden in de [bijlage](#).

Weerbaarheid in noodsituaties

Het is belangrijk om jezelf te kunnen redden in een noodsituatie. Dit noemen we zelfredzaamheid. Naast zelfredzaamheid voor het individu is ook samenredzaamheid voor het collectief nodig. Samenredzaamheid in de vorm van een sterke sociale cohesie in een buurt of het eigen netwerk is daarom van groot belang ter voorbereiding op, maar ook ten tijde van een noodsituatie.

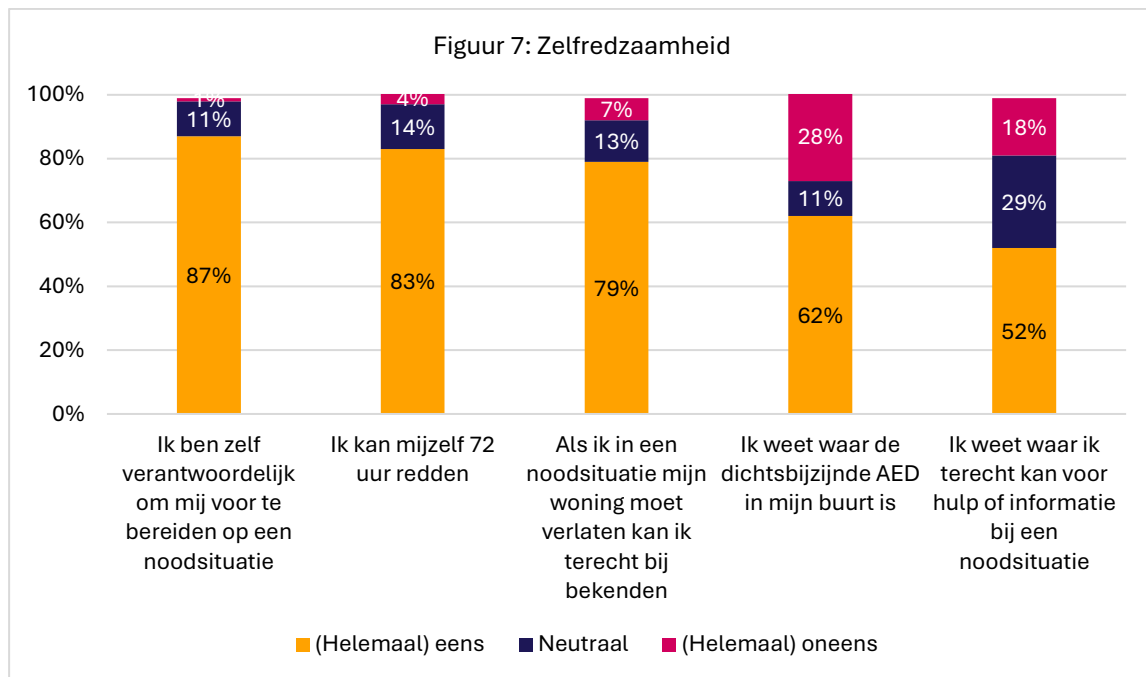
Uit het onderzoek blijkt dat een groot deel van de respondenten zich bewust is van de eigen verantwoordelijkheid om zich voor te bereiden op een noodsituatie en zichzelf 72 uur te kunnen redden (Figuur 7). Respondenten die zich verantwoordelijk voelen om zich voor te bereiden op een noodsituatie hebben over het algemeen vaker maatregelen getroffen dan degenen die zich niet verantwoordelijk voelden om zich hierop voor te bereiden. Respondenten die neutraal of (helemaal) oneens zijn met de stelling zelf verantwoordelijk te zijn om zich voor te bereiden op een noodsituatie, treffen vaker geen maatregelen ter voorbereiding op een noodsituatie.

3 op de 4 respondenten kan bij bekenden terecht als ze hun woning moeten verlaten bij een noodsituatie. Ongeveer de helft van de respondenten weet waar ze terecht kunnen voor hulp en informatie tijdens een noodsituatie. Kijkend naar samenredzaamheid is te zien dat bijna alle respondenten bereid zijn om buurtbewoners te helpen als zij hulp nodig hebben tijdens een noodsituatie (Figuur 8). Een lager percentage (61%) weet wie in de buurt een kwetsbare gezondheid heeft. Twee derde denkt ook zelf te kunnen rekenen op hulp van buurtbewoners.

“Stimuleer vooral samenredzaamheid. De knop moet om van de overheid die alles voor je oplost naar zelf en samen verantwoordelijkheid nemen voor jezelf en voor de mensen om je heen.”

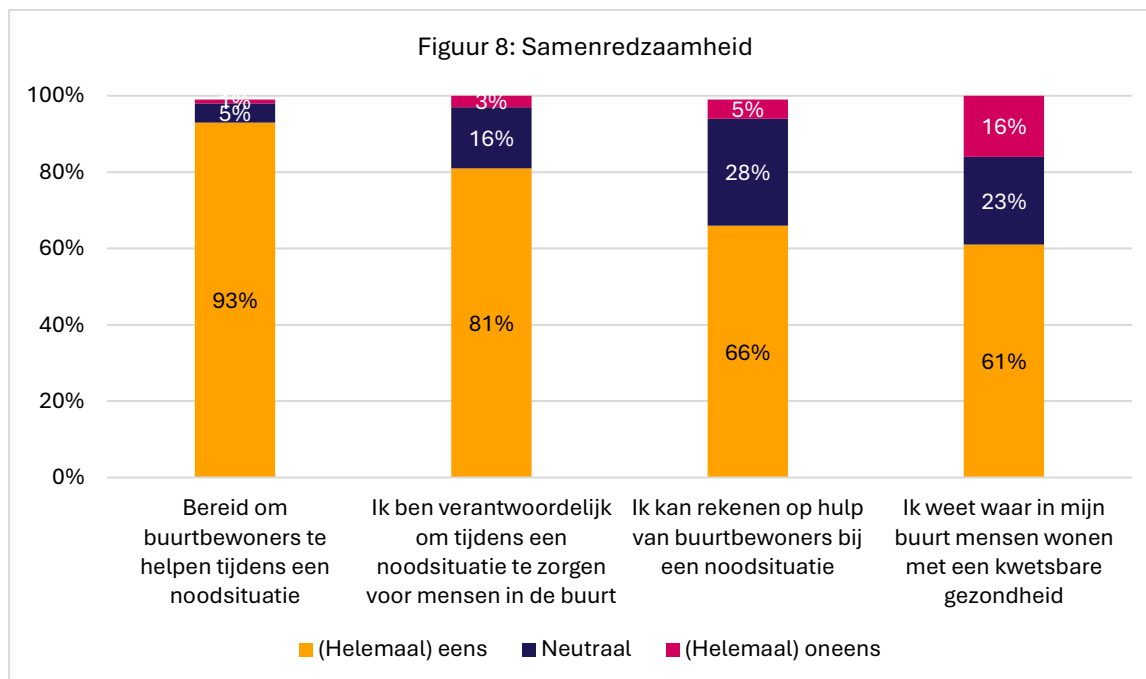
“Ik heb een hekel aan sommige mensen in mijn buurt, ik zou niet graag van hen afhankelijk zijn voor hulp.”

Respondenten die minder gunstig scoren op de stellingen over zelf- en samenredzaamheid hebben vaker maatregelen getroffen ter voorbereiding op noodsituaties.



*Percentages tellen mogelijk niet op tot 100% in verband met afronding.

*Digitoegankelijke tabel is te vinden in de [bijlage](#).



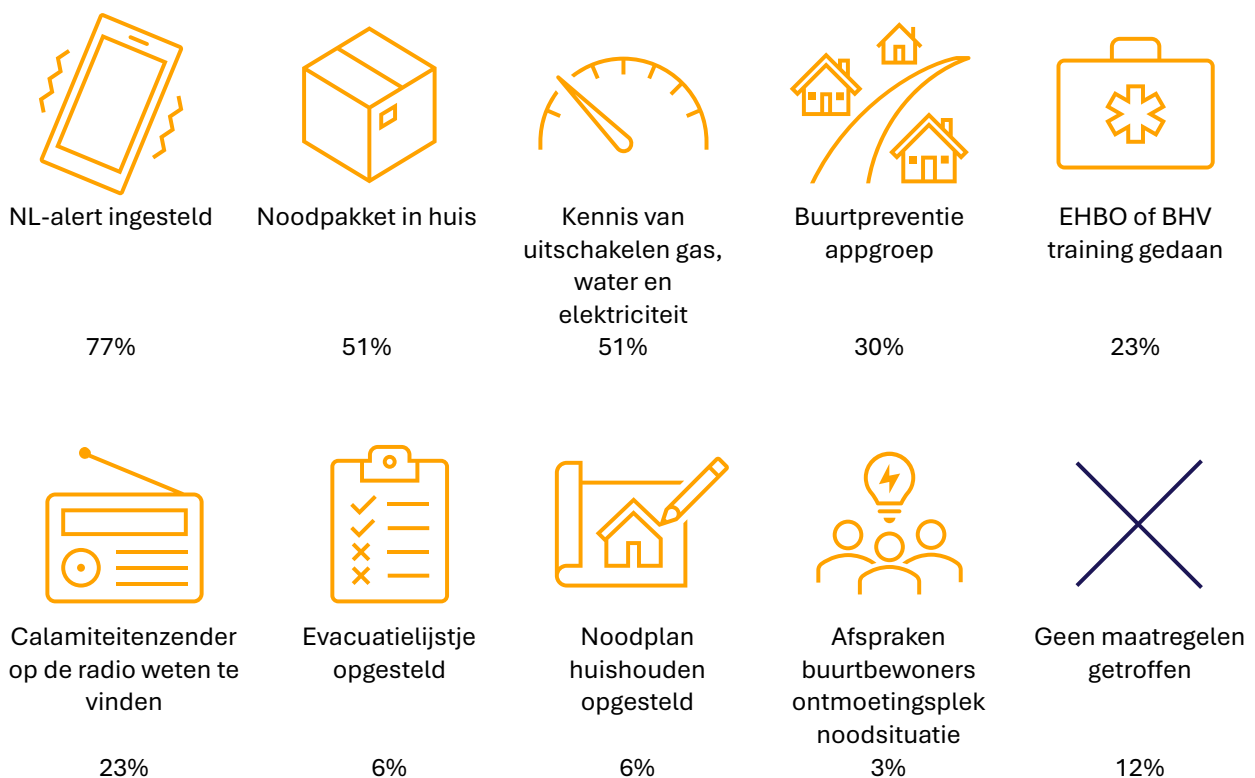
*Percentages tellen mogelijk niet op tot 100% in verband met afronding.

*Digitoegankelijke tabel is te vinden in de [bijlage](#).

Maatregelen bij noodsituaties

Ruim 8 op de 10 van de respondenten zegt zichzelf 72 uur te kunnen redden tijdens een noodsituatie. Aan de respondenten is dan ook gevraagd of ze al concrete maatregelen hebben genomen om zich voor te bereiden. Inwoners kunnen verschillende maatregelen treffen om zich voor te bereiden op noodsituaties. De meeste respondenten hebben meerdere maatregelen getroffen. De meest genomen maatregelen zijn het instellen van een NL-alert op je telefoon, het in huis hebben van een noodpakket en weten hoe gas, water en elektriciteit kunnen worden uitgeschakeld (Figuur 9). Ongeveer 1 op de 8 respondenten heeft geen maatregelen getroffen.

Figuur 9: Getroffen maatregelen ter voorbereiding op een noodsituatie

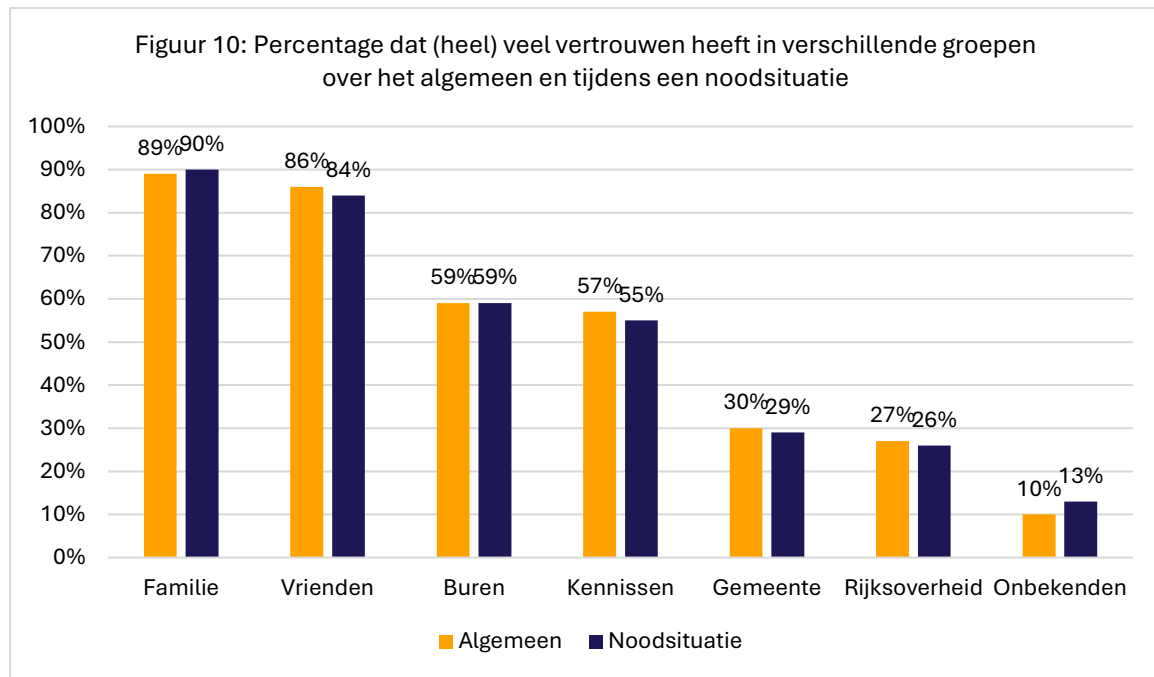


Vertrouwen

Een onderdeel van sociale cohesie en verbondenheid is vertrouwen. Hierbij gaat het om het vertrouwen in anderen in de omgeving, maar ook om vertrouwen in de overheid.

Respondenten hebben vooral veel vertrouwen in familie en vrienden (Figuur 10). Het vertrouwen in burens en kennissen ligt lager; zo'n 60 procent van de respondenten heeft (veel) vertrouwen in hen. Er zijn nauwelijks verschillen zichtbaar tussen het vertrouwen in een gewone situatie en in een noodsituatie. Over het algemeen ligt het vertrouwen in overheid (gemeenten rijksoverheid) lager dan het vertrouwen in familie, vrienden, burens en kennissen. Respondenten die moeite hebben met rondkomen of geen opleiding, basisonderwijs, lager of voorbereidend beroepsonderwijs hebben afgerond als hoogste opleidingsniveau, hebben het vaakst minder vertrouwen in de gemeente en rijksoverheid. Respondenten met minderjarige kinderen hebben meer vertrouwen in de gemeente en landelijke overheid, maar juist minder in burens. Daarnaast

blijkt uit het onderzoek dat respondenten die vaker contact hebben met familie, vrienden, buren en kennissen vaker vertrouwen hebben in deze groepen. Respondenten die (heel) veel vertrouwen hebben in hun buren, hebben doorgaans ook vaker contact met hen, bijvoorbeeld via gesprekken op straat, door samen af te spreken, buurtapp, buurtactiviteiten en persoonlijke appgesprekken.



*Digit toegankelijke tabel is te vinden in de [bijlage](#).

Sociale cohesie en weerbaarheid

Uit het onderzoek blijkt dat sociale cohesie en weerbaarheid met elkaar samenhangen. Respondenten die meer sociaal contact hebben, sociaal weerbaar zijn, tevreden zijn over hun sociale contacten en anderen helpen, kunnen vaker een oplossing vinden in moeilijke situaties, hebben vaker maatregelen getroffen ter voorbereiding op een noodsituatie en zijn positiever over de stellingen met betrekking tot zelf- en samenredzaamheid.

Ook respondenten die (heel) veel vertrouwen hebben in familie, vrienden, kennissen, buren, onbekenden, de gemeente en rijksoverheid scoren beter op stellingen over zelf- en samenredzaamheid. Respondenten die eenzaam zijn, hebben daarentegen vaker matig tot helemaal geen vertrouwen in deze groepen.

Verschillen tussen groepen

Uit dit onderzoek blijkt dat voor verschillende groepen de resultaten minder gunstig of juist gunstiger zijn voor sociale cohesie en weerbaarheid. In tabel 1 en 2 staat per groep hoe de resultaten zijn voor de verschillende aspecten van sociale cohesie en weerbaarheid ten opzichte van het gemiddelde van de onderzoeksgroep. Hierbij wijkt 😊 gunstig af, 😞 ongunstig af en 😐 / 😐 komt overeen met het gemiddelde.

Tabel 1. Overzicht sociale cohesie en weerbaarheid naar kenmerken – deel 1

Thema's	Eenzaam	Moeite met rondkomen	Geen opleiding / basisonderwijs / lager of voorbereidend beroepsonderwijs	Alleen-wonend	Hulp nodig bij dagelijkse activiteiten
Sociaal netwerk	☹	☹	☹	☹	☹
Contacten op loop- of fietsafstand	☹	☹	😊 / ☹	😊 / ☹	😊 / ☹
Burencontact	☹	☹	☹	☹	☹
Sociale activiteiten	☹	☹	☹	😊 / ☹	😊 / ☹
Weerbaarheid	☹	☹	☹	☹	☹
Coping	☹	☹	☹	☹	☹
Zelf- en samenredzaamheid	☹	☹	☹	☹	☹
Maatregelen noodsituaties	☹	☹	☹	☹	☹
Vertrouwen	☹	☹	☹	☹	☹

Tabel 2. Overzicht sociale cohesie en weerbaarheid naar kenmerken – deel 2

Thema's	Jongvolwassenen (18 t/m 34 jaar)	Mantelzorger	Weinig tot matig stedelijk	Ouderen (65-plus)	Vrijwilliger
Sociaal netwerk	😊 / ☹	😊 / ☹	😊	😊 / ☹	😊
Contacten op loop- of fietsafstand	😊	😊	😊 / ☹	😊 / ☹	😊
Burencontact	☹	😊	😊	😊	😊
Sociale activiteiten	😊 / ☹	😊 / ☹	😊 / ☹	😊 / ☹	😊
Weerbaarheid	☹	😊 / ☹	😊 / ☹	😊	😊
Coping	😊 / ☹	😊 / ☹	😊 / ☹	😊	😊
Zelf- en samenredzaamheid	☹	😊	😊	😊	😊
Maatregelen noodsituaties	☹	😊 / ☹	😊 / ☹	😊	😊
Vertrouwen	😊 / ☹	😊 / ☹	😊	😊 / ☹	😊

Groepen met ongunstige resultaten voor sociale cohesie en weerbaarheid zijn:

- **Mensen die eenzaam zijn.** Voor vrijwel alle aspecten van sociale cohesie en weerbaarheid is het beeld aanmerkelijk ongunstiger dan gemiddeld.
- **Mensen die moeite hebben met rondkomen.** Voor vrijwel alle aspecten van sociale cohesie en weerbaarheid is het beeld ongunstiger dan gemiddeld.

- **Mensen die geen opleiding, basisonderwijs, lager of voorbereidend beroepsonderwijs hebben afgerond als hoogste opleidingsniveau.** Voor de meeste aspecten van sociale cohesie en weerbaarheid is het beeld ongunstiger dan gemiddeld. Het aantal contacten op loop- of fietsafstand komt wel overeen met het gemiddelde.
- **Mensen die alleen wonen.** Voor de meeste aspecten van sociale cohesie en weerbaarheid is het beeld ongunstiger dan gemiddeld. Mensen die alleen wonen doen wel even vaak sociale activiteiten als mensen die samen wonen en hebben even vaak contacten op loop- of fietsafstand.
- **Mensen die hulp nodig hebben bij dagelijkse activiteiten.** Voor de meeste aspecten van sociale cohesie en weerbaarheid is het beeld ongunstiger dan gemiddeld. Mensen die alleen wonen doen wel even vaak sociale activiteiten als mensen die samen wonen en hebben even vaak contacten op loop- of fietsafstand.
- **Jongvolwassenen (18 t/m 34 jaar).** Deze groep heeft minder contact met buurtgenoten dan oudere volwassenen. De contacten zijn vooral digitaal (sociale media) en via begroeting op straat. Hier tegenover staat dat zij vaker familie en collega's op loop- of fietsafstand hebben dan oudere volwassenen en vaker met mensen afspreken. Jongvolwassenen kunnen wat minder goed oplossingen vinden in moeilijke situaties en zijn over het algemeen minder goed voorbereid op noodsituaties dan oudere volwassenen. Daarnaast zijn ze minder zelf- en samenredzaam.

De mensen in de meest kwetsbare positie zijn degenen die tot meerdere van groepen behoren.

Groepen met gunstige resultaten voor sociale cohesie en weerbaarheid zijn:

- **Vrijwilligers.** Deze groep heeft voor vrijwel alle aspecten van sociale cohesie en weerbaarheid gunstige resultaten.
- **Ouderen (65-plus).** Deze groep heeft meer dan gemiddeld contact met burens, beter in staat oplossingen te vinden in moeilijke situaties en beter voorbereid op noodsituaties. Daarnaast zijn zij beter zelf- en samenredzaam.
- **Bewoners van landelijke / weinig stedelijke gebieden.** Deze groep heeft meer contact met burens en is meer zelf- en samenredzaam dan bewoners van meer stedelijke gebieden. Zo geven zij vaker aan tevreden te zijn met hun sociale contacten en andere mensen te helpen. Ook hebben zij meer vertrouwen in kennissen, burens en vrienden.
- **Mantelzorgers.** Deze groep heeft vaker familie en vrienden op loop- of fietsafstand. Ook hebben zij meer contact met burens en zijn ze meer zelf- en samenredzaam. Zo weten ze vaker waar in de buurt mensen wonen die kwetsbaar zijn.

Tips vanuit respondenten

Aan de respondenten is gevraagd of zij zelf tips hebben voor het versterken van de sociale cohesie (Tabel 3) en wat hun verwachtingen zijn van de gemeente in noodsituaties (Tabel 4). In de tabellen zijn de meeste genoemde antwoorden samenvattend weergegeven.

Tabel 3: Tips over het versterken van sociale cohesie

Tips sociale cohesie versterken	
1	Communicatie en transparantie
2	Buurtactiviteiten en sociale cohesie
3	Noodvoorbereiding en -informatie
4	Burgerparticipatie en inspraak
5	Faciliteren en subsidiëren van initiatieven
6	Lokale aanspreekpunten en netwerken
7	Bereikbaarheid en dienstverlening gemeente
8	Investeren in sociale organisaties
9	Handhaving en veiligheid
10	Aandacht voor kwetsbare groepen

Tabel 4: Verwachtingen die respondenten hebben van gemeenten in een noodsituatie

Verwachtingen in noodsituatie	
1	Duidelijke en tijdige communicatie / informatievoorziening
2	Noodopvang en fysieke hulpbronnen
3	Voorzieningen voor eerste levensbehoeften
4	Coördinatie en regie door de gemeente
5	Snelle, daadkrachtige actie
6	Bereikbaarheid en aanspreekpunten lokaal
7	Zorg voor kwetsbaren en ouderen
8	Noodplan en voorbereiding (draaiboek, oefeningen)
9	Veiligheid en ordehandhaving
10	Noodstroom en oplaadpunten

Conclusie en aanbevelingen

Conclusie

Een groot deel van de respondenten in dit onderzoek heeft een gezond sociaal netwerk, oog voor anderen (waaronder buurtgenoten) en is redelijk tot goed voorbereid op noodsituaties.

We zien ook dat een sterke sociale cohesie samenhangt met weerbaarheid van inwoners tijdens noodsituaties. Gemeenschappen waarin inwoners elkaar kennen, vertrouwen en helpen en zich verantwoordelijk voelen om zich voor te bereiden, zijn beter in staat om met moeilijke situaties om te gaan en treffen vaker maatregelen ter voorbereiding op onverwachte gebeurtenissen.

Er zijn echter grote verschillen op sociale cohesie en weerbaarheid. Zo geven de resultaten een ongunstiger beeld bij mensen die eenzaam zijn, moeite hebben met rondkomen, geen opleiding, basisonderwijs, lager of voorbereidend beroepsonderwijs hebben afgerond als hoogste opleidingsniveau, alleen wonen en/of hulp nodig hebben bij dagelijkse activiteiten. Een gunstig

beeld zien we juist bij respondenten die vrijwilliger zijn, 65-plus³ en in landelijke / weinig stedelijke gebieden wonen.

Het onderzoek laat zien dat sociale cohesie en weerbaarheid elkaar versterken. Als we kijken naar sociale cohesie zien we dat veel inwoners tevreden zijn over hun sociale contacten (in de buurt). Toch voelt een kleiner deel zich verbonden met de mensen in de buurt én weet ook niet wie in de buurt een kwetsbare gezondheid heeft. Ook zien we dat een deel minder tevreden is over hun sociale contacten en dat deze groep vaker wil deelnemen aan sociale activiteiten, maar dat dit nu niet lukt.

De volgende factoren zijn aangrijpingspunten die sociale cohesie stimuleren.

- Het inzetten van sociale activiteiten;
- Eenzaamheid te verminderen door sociaal contact te stimuleren en te faciliteren;
- Het contact tussen buurtbewoners te vergroten;

Aanbeveling

Op basis van de bevindingen zijn drie aanbevelingen die concreet sociale cohesie en weerbaarheid versterken.

Stimuleer ontmoeting en samenwerking

Faciliteer verbinding tussen inwoners (in een kwetsbare positie en andere inwonersgroepen) en specifiek burenccontact. Het onderzoek laat namelijk zien dat weerbaarheid kan worden versterkt door meer ontmoeting tussen verschillende groepen in de samenleving te faciliteren en te stimuleren. Dat draagt bij aan onderling begrip, sociale verbinding en gezamenlijk probleemoplossend vermogen.

Dit kan worden geactiveerd door vrijwilligers, welzijnswerkers, buurtverbinders en/of sleutelfiguren in te zetten. Zij kunnen:

- Signaleren waar hulp nodig is;
- Inwoners actief betrekken bij activiteiten;
- Verbindingen leggen tussen (verschillende) bewoners door bijvoorbeeld koffie-ochtenden te organiseren, of wandelingen;
- Drempels voor deelname verlagen (zoals iemand aanwijzen die inwoner zonder sociaal contact meeneemt naar een activiteit, geen kosten, vervoer geregeld).

Maak hiervoor het contact richting gemeente en andere betrokken eenvoudig en laagdrempelig.

³ De 65-plussers in dit onderzoek zijn geen goede afspiegeling van de 65-plussers in de regio Noord- en Oost-Gelderland. De respondenten in dit onderzoek zijn jonger, gezonder en meer maatschappelijk betrokken dan gemiddeld in de regio Noord- en Oost-Gelderland.

Vergroot vertrouwen en eigenaarschap

Slechts 30% van de deelnemers geeft aan vertrouwen te hebben in de gemeente. Daarnaast zien we dat gevoel van eigen verantwoordelijkheid een belangrijke rol speelt om in actie te komen. Gebruik dit gegeven bij het stimuleren van buurt initiatieven. Vergroot het vertrouwen door buurtinitiatieven minder vanuit naam van de gemeente te organiseren, maar laat zien dat een gemeente deze initiatieven wel ondersteunt en een warm hart toe draagt. Geef inwoners ruimte en stimuleer hen om zelf activiteiten te organiseren en invloed uit te oefenen op wat er in de buurt gebeurt. Dit kan bijvoorbeeld door subsidies te verstrekken gerelateerd aan buurtinitiatieven. Stimuleer en toon betrokkenheid bij initiatieven van inwoners of organisaties die inspelen op co-creatie waarbij ingezet wordt op het versterken van gemeenschapsgevoel én waarbij inwoners in kwetsbare positie betrokken worden.

Geef extra aandacht aan inwoners in een kwetsbare positie

Inwoners die moeite hebben met rondkomen, alleen wonen, weinig sociale contacten hebben of zich eenzaam voelen, hulp nodig hebben bij dagelijkse activiteiten en jongvolwassenen (18 tot en met 34 jaar) zijn, zijn vaak minder voorbereid op noodsituaties. Ook nemen zij minder vaak deel aan sociale activiteiten, terwijl zij daar wel behoefte aan hebben. Een belangrijke reden van die behoefte is om de zorgen even te vergeten. Echter door gebrek aan tijd, weinig sociale contacten en gezondheidsproblemen lukt dit niet.

Het is daarom belangrijk om:

- Inwoners in een kwetsbare positie goed in beeld te brengen. Het inzichtelijk maken van het netwerk per gemeente, bijvoorbeeld via een netwerkkaart, biedt houvast. Zo ontstaat een helder overzicht van groepen in kwetsbare positie, waarmee in crisissituaties rekening moet worden gehouden. Bundel daaraan meteen de krachten die binnen de samenleving aanwezig zijn, zodat zij elkaar kunnen ondersteunen.
- Inwoners actief met elkaar in contact te brengen. Zo zien we dat meer burenccontact, zorgt voor meer vertrouwen in burens. En inwoners die veel vertrouwen hebben in hun burens, hebben doorgaans ook vaker contact met hen, bijvoorbeeld via gesprekken op straat, door samen af te spreken of buurt-apps.

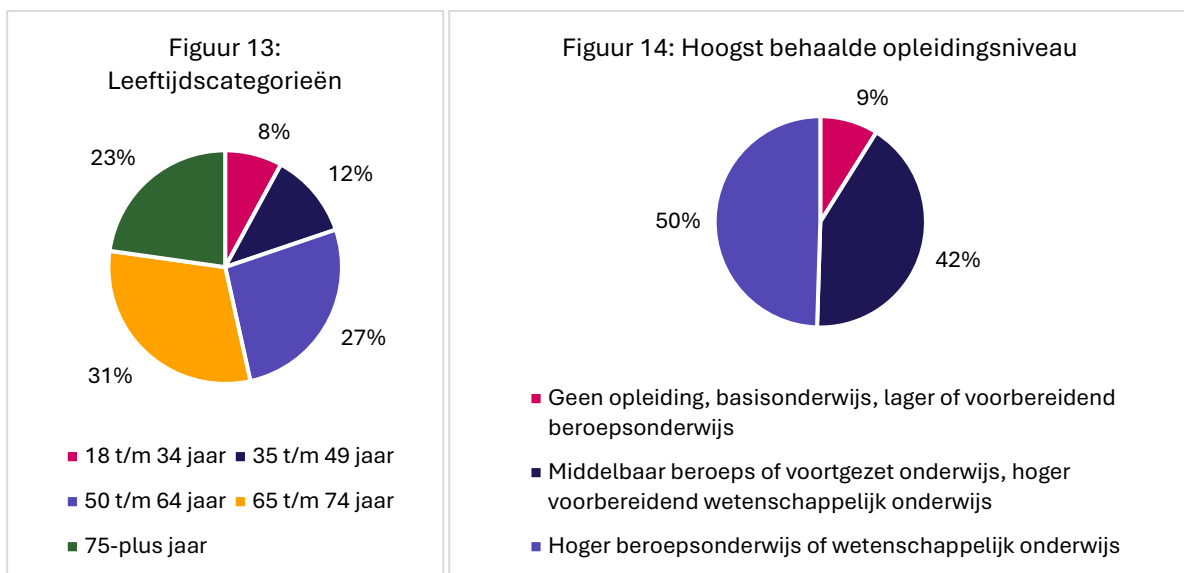
De groep mantelzorgers springen er in dit onderzoek niet uit als kwetsbaar, omdat zij al vaker in verbinding staan met anderen. Toch kan het verstandig zijn om voor deze groep een lotgenoten groep te faciliteren, om ervaringen uit te wisselen met gelijkgestemden waarbij zij zich gezien en gehoord voelen.

Achtergrondinformatie

De vragenlijst voor het panelonderzoek is uitgezet in februari en maart 2026. De vragenlijst is verstuurd naar panelleden van het panel van GGD Noord- en Oost-Gelderland. Daarnaast is de

vragenlijst onder de aandacht gebracht in regio Noord- en Oost-Gelderland via sociale media en in enkele gemeenten via flyers. 2.829 mensen hebben de vragenlijst ingevuld.

Aan het panel nemen inwoners van 18 jaar of ouder deel die zich vrijwillig hebben aangemeld. Het panel ontvangt een paar keer per jaar een online vragenlijst over onderwerpen die met gezondheid te maken hebben. Het panel vormt geen afspiegeling van de bevolking van regio Noord- en Oost-Gelderland. In het panel zitten namelijk relatief veel ouderen en mensen met een hogere beroeps- of wetenschappelijke opleiding. Dit zien we terug in de achtergrondkenmerken van de respondenten aan dit onderzoek (Figuur 13 en 14). Meer dan de helft van de respondenten is 65-plus. In de regio Noord- en Oost-Gelderland is dit 24% (6). De helft van de respondenten heeft een hogere beroeps- of wetenschappelijke opleiding. In de regio Noord- en Oost-Gelderland is dit 34% (7). De verdeling naar gender is meer representatief: 57% van de respondenten is vrouw.



Dit betekent dat de resultaten wel een beeld geven over de sociale cohesie en weerbaarheid van deze groep mensen, maar dat we de resultaten niet zondermeer 1 op 1 kunnen overzetten naar alle inwoners van de regio Noord- en Oost-Gelderland. Naast een andere verdeling qua achtergrondkenmerken zijn deelnemers aan de panelonderzoeken vaak meer maatschappelijk betrokken en gezonder. Zo is bijvoorbeeld het aandeel vrijwilligers en mantelzorgers in dit onderzoek groter dan in de Gezondheidsmonitor Volwassenen en Ouderen⁴. De werkelijke situatie in de regio Noord- en Oost-Gelderland zal daardoor wat ongunstiger zijn dan op basis van dit onderzoek.

⁴ Deze monitor geeft een meer representatief beeld van de inwoners in de regio Noord- en Oost-Gelderland dan de panelonderzoeken.

Bronnen & meer informatie

Bronnen

1. Nationaal Coördinator Terrorismebestrijding en Veiligheid: [nctv-verhoging-maatschappelijke-weerbaarheid-juli-2025.pdf](#)
2. Veiligheidsregio Noord- en Oost-Gelderland: [05. Programmaplan Weerbaarheid VNOG.pdf](#)
3. Sociaal en Cultureel Planbureau: [SCP-directeur: Weerbaarheid vraagt meer dan een noodpakket in huis](#)
4. GGD GHOR Nederland: [Het laat je niet los - onderzoek naar de belasting van mantelzorgers](#)
5. Movisie: [Weerbaarheid](#)
6. CBS, 2024
7. Gezondheidsmonitor Volwassenen en Ouderen 2024, GGD'en, CBS en RIVM

Meer informatie

Meer informatie over onderwerpen uit dit rapport is te vinden in onderstaande relevante websites:

- [Werken aan weerbaarheid van individuen en gemeenschappen | Movisie](#)
- [Denk vooruit campagne](#)
- [Publicaties | Themaonderzoeken | Kompas Volksgezondheid Noord- en Oost-Gelderland | GGD Noord-en Oost-Gelderland](#) > Infographic Sociale eenzaamheid en participatie in NOG
- [Dashboard - Eenzaamheid](#)
- [Dashboard - Weerbaarheid en veerkracht](#)
- [Dashboard - Zelfredzaamheid](#)
- [Dashboard - Versterken sociale basis](#)
- [Dashboard - Sociale steun](#)
- [Dashboard - Mantelzorg](#)
- [Dashboard - Vrijwilligerswerk](#)
- [Dashboard - Terugdringen gezondheidsachterstanden](#)
- [Dashboard - Armoede](#)

Bijlagen

In dit rapport worden verschillende grafieken gebruikt. Deze grafieken kunnen niet digitoegankelijk worden weergegeven. Vandaar dat in dit hoofdstuk dezelfde informatie ook in tabellen wordt weergegeven.

Tabel voor figuur 1

Tabel 5: Stellingen sociaal netwerk

	(Helemaal) eens	Neutraal	(Helemaal) oneens
Helpt de mensen om zich heen	84%	14%	2%
Herkent bij anderen of zij steun nodig hebben	71%	25%	3%
Durft hulp te vragen wanneer nodig	68%	22%	10%
Is tevreden met sociale contacten	79%	13%	8%
Is tevreden over het contact met de mensen in de buurt	77%	15%	8%
Voelt zich verbonden met de mensen in de buurt	56%	30%	15%
Woont in een gezellige buurt waar mensen elkaar helpen	59%	29%	12%
Helpt de mensen om zich heen	84%	14%	2%
Herkent bij anderen of zij steun nodig hebben	71%	25%	3%
Durft hulp te vragen wanneer nodig	68%	22%	10%

*Terug naar [rapport](#).

Tabel voor figuur 6

Tabel 6: Manieren hoe respondenten omgaan met problemen uitgesplitst naar probleemoplossingsvermogen in moeilijke situaties

	Kan goed oplossingen vinden	Kan niet goed oplossingen vinden
Accepteert dat sommige dingen buiten je controle liggen	80%	62%
Probeert positief te denken	76%	54%
Doet leuke dingen of dingen waar je energie van krijgt	62%	43%
Praat met anderen over gevoelens	55%	44%
Probeert gezonder te leven	35%	28%
Probeert nieuwe dingen uit of zoekt naar nieuwe contacten	14%	9%
Probeert er niet aan te denken	7%	19%
Sluit zich af voor anderen	6%	18%
Gaat ongezonder leven	6%	13%
Doet niets	1%	2%

*Enkel voor de antwoordoptie 'doet niets' is er geen significant verschil ($p < 0,05$) te vinden tussen wel of niet goed oplossingen kunnen vinden in moeilijke situaties.

*Terug naar [rapport](#).

Tabel voor figuur 7

Tabel 7: Zelfredzaamheid

	(Helemaal) eens	Neutraal	(Helemaal) oneens
Ik ben zelf verantwoordelijk om mij voor te bereiden op een noodsituatie	87%	11%	1%
Ik kan mijzelf 72 uur redden	83%	14%	4%
Als ik in een noodsituatie mijn woning moet verlaten kan ik terecht bij bekenden	79%	13%	7%
Ik weet waar de dichtstbijzijnde AED in mijn buurt is	62%	11%	28%
Ik weet waar ik terecht kan voor hulp of informatie bij een noodsituatie	52%	29%	18%

*Percentages tellen mogelijk niet op tot 100% in verband met afronding.

*Terug naar [rapport](#).

Tabel voor figuur 8

Tabel 8: Samenredzaamheid

	(Helemaal) eens	Neutraal	(Helemaal) oneens
Bereid om buurtbewoners te helpen tijdens een noodsituatie	93%	5%	1%
Ik ben verantwoordelijk om tijdens een noodsituatie te zorgen voor mensen in de buurt	81%	16%	3%
Ik kan rekenen op hulp van buurtbewoners bij een noodsituatie	66%	28%	5%
Ik weet waar in mijn buurt mensen wonen met een kwetsbare gezondheid	61%	23%	16%

*Percentages tellen mogelijk niet op tot 100% in verband met afronding.

*Terug naar [rapport](#).

Tabel voor figuur 10

Tabel 9: Percentage dat (heel) veel vertrouwen heeft in verschillende groepen over het algemeen en tijdens een noodsituatie

	Algemeen	Noodsituatie
Familie	89%	90%
Vrienden	86%	84%
Buren	59%	59%
Kennissen	57%	55%
Gemeente	30%	29%
Rijksoverheid	27%	26%
Onbekenden	10%	13%

*Terug naar [rapport](#).

Colofon

Dit panelonderzoek is een samenwerking van GGD Noord- en Oost-Gelderland en Veiligheidsregio Noord- en Oost-Gelderland.

Vragen of verder van gedachten wisselen? Dat kan!

- Onderzoek: onderzoek@ggdnog.nl
- Gezondheid: adviseringpubliekegezondheid@ggdnog.nl
- Veiligheid & weerbaarheid: campagnes@vnog.nl
- Gedragloket VNOG: gedrag@vnog.nl

Juni, 2026

