

# Rampbestrijdingsplan JCL Logistics BV 's-Heerenberg



Status: Concept

Datum: 27-2-2023

Versie: November 2022

Zaaknummer: 20 52408

Auteur: H.J. (Jan) Bruggink

Organisatieonderdeel: Crisisbeheersing

## RAMPBESTRIJDINGSPLAN JCL Holding

<b>Inrichting:</b>	<b>JCL Logistics Benelux BV</b> Distributiestraat 5, 7041 KJ 's-Heerenberg
<b>Werkingsgebied:</b>	Gemeente Montferland
<b>Aanverwante documenten:</b>	Beleidskader rampbestrijdingsplannen VNOG, 30 oktober 2014 Regionaal Crisisplan Veiligheidsrapport Brandweerrapportage JCL
<b>Vaststelling:</b>	vergadering Algemeen Bestuur Veiligheidsregio Noord- en Oost-Gelderland:
<b>Datum inwerkingtreding:</b>	2023

## Inhoud

Algemene informatie .....	4
Inleiding.....	4
Leeswijzer.....	4
Deel 1: Wettelijk kader .....	5
A: Functies en verantwoordelijkheden JCL.....	5
B: Crisisorganisatie VNOG.....	5
C: Opschaling en crisiscommunicatie .....	5
D: Schematisch overzicht Leiding en coördinatie .....	5
E: Voorbereide maatregelen JCL.....	6
F: Informatie bevolking.....	6
G: Buitenlandse autoriteiten .....	6
Wettelijke planvorming .....	6
Actualisatie en beproeven.....	7
Deel 2: Multidisciplinaire Informatiekaart JCL.....	8
Deel 3: Bijlagen.....	13

## Algemene informatie

### Inleiding

In Nederland vallen ruim 400 bedrijven onder het Besluit Risico's en zware ongevallen (BRZO), omdat zij met grote hoeveelheden gevaarlijke stoffen werken. Deze bedrijven moeten specifieke maatregelen treffen om risico's van zware ongevallen te beperken.

Brzo-inrichtingen vallen afhankelijk van de hoeveelheid en categorie indeling van gevaarlijke stoffen, onder hoog- of laagdrempelige inrichtingen. Hoogdrempelige inrichtingen zijn verplicht een veiligheidsrapport op te stellen en in te dienen. Daarin moeten bedrijven aantonen dat zij juiste maatregelen hebben genomen om zware ongevallen te voorkomen en de gevolgen ervan te beperken. Laagdrempelige inrichtingen moeten ook deze maatregelen nemen, maar hoeven hiervoor geen veiligheidsrapport op te stellen en in te dienen.

Voor bedrijven welke een Veiligheidsrapportage moeten maken, is het maken van een rampbestrijdingsplan verplicht.

In de Veiligheidsregio Noord- en Oost-Gelderland zijn 8 inrichtingen verplicht tot het hebben van een rampbestrijdingsplan:

1. Benegas locatie Putten
2. Benegas locatie Zutphen
3. Wolff vuurwerk Twello
4. Wolff vuurwerk Terwolde
5. Lesli vuurwerk Vragender
6. Mainfreight 's-Heerenberg
7. JCL 's Heerenberg
8. Luchthaven Teuge in Teuge

Het voor u liggende rampbestrijdingsplan is opgesteld voor JCL Logistics Benelux BV, kortweg JCL. Het RBP JCL is één van de acht rampbestrijdingsplannen die de VNOG maakt op basis van de Wet op de Veiligheidsregio's. Gepoogd is om het document zo operationeel mogelijk te houden hetgeen de leesbaarheid ten goede komt.

### Leeswijzer

Het rampbestrijdingsplan bestaat uit de volgende 3 delen:

Deel 1:

Dit generieke deel gaat in op de wettelijke aspecten die volgens het Besluit veiligheidsregio's in het rampbestrijdingsplan terug moeten komen. Ook wordt de relatie aangegeven tussen het rampbestrijdingsplan en de wettelijke planvorming.

Er wordt eveneens kort ingegaan op de wijze van actualisatie en beproeving van het RBP. Omdat dit deel voor elk rampbestrijdingsplan nagenoeg identiek is, kan het gezien worden als een generiek deel behorend bij het rampbestrijdingsplan.

Deel 2:

Dit deel bevat de operationele informatie die van belang is bij incidenten die JCL kunnen treffen. De bedrijfsspecifieke informatie van JCL is beschreven in een Multidisciplinaire Informatiekaart voor JCL. (MIK 3250.3)

Deel 3:

In dit deel zijn alle relevante bijlagen te vinden, inclusief een beknopte omschrijving, die zijn gebruikt bij het opstellen van het rampbestrijdingsplan. De bijlagen zijn te vinden in LCMS waar voor JCL een voorbereide activiteit is aangemaakt.

Het rampbestrijdingsplan en de Multidisciplinaire Informatiekaart zijn te ontsluiten via Sharepoint: Bibliotheek Operationele informatie".

LCMS: Zodra het RBP JCL is vastgesteld wordt er in LCMS een voorbereide activiteit aangemaakt

## Deel 1: Wettelijk kader

De formele grondslag voor het rampbestrijdingsplan voor BRZO-inrichtingen is gelegen in:

- ✚ BRZO – inrichtingen (BRZO art. 1 en 8) [www.wetten.overheid.nl](http://www.wetten.overheid.nl)
- ✚ Wet Veiligheidsregio (Wvr art.17) [www.wetten.overheid.nl](http://www.wetten.overheid.nl)
- ✚ Besluit Veiligheidsregio (Bvr art.6.1.3) [www.wetten.overheid.nl](http://www.wetten.overheid.nl)

Op basis van artikel 17 van de Wet veiligheidsregio's (Wvr) en artikel 6.1.1 van het Besluit veiligheidsregio's (Bvr) is bepaald dat de Veiligheidsregio verantwoordelijk is voor de vaststelling van een rampbestrijdingsplan(RBP), ter voorbereiding op een ramp in een hogedrempelinrichting als bedoeld in artikel 1, eerste lid, van het Besluit risico's en zware ongevallen 2015 (BRZO). Artikel 6.1.3 van het Bvr geeft verder aan welke onderdelen expliciet in het RBP opgenomen dienen te worden.

### A: Functies en verantwoordelijkheden JCL

Om inzichtelijk te krijgen welke personen en functies binnen JCL gemandateerd zijn om procedures binnen en buiten de inrichting in werking te stellen is in bijlage 3 (functies en verantwoordelijkheden) het overzicht opgenomen van functies en functionarissen. De namen behorend bij de functie zijn dynamisch en om die reden uit het overzicht weggelaten.

### B: Crisisorganisatie VNOG

Ter voorbereiding op mogelijke rampen is voor het gebied van de Veiligheidsregio Noord- en Oost-Gelderland het Regionaal Crisis Plan (RCP) (bijlage 8) opgesteld. Opschaling in crisissituaties gebeurt volgens het GRIP model. GRIP is beschreven in het RCP.

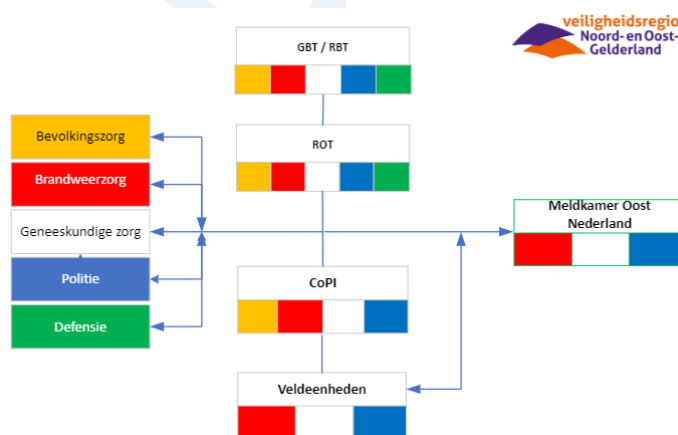
Zaken die beschreven staan in het RCP worden als bekend verondersteld en zullen niet opnieuw beschreven worden in dit plan.

### C: Opschaling en crisiscommunicatie

Bij incidenten komen crisisfunctionarissen samen in verschillende crisisteams.

Crisiscommunicatie heeft binnen deze crisisteams een belangrijke plek. Binnen de VNOG is de crisiscommunicatie bij opgeschaalde incidenten georganiseerd conform het model in bijlage 5.

### D: Schematisch overzicht Leiding en coördinatie



De operationele diensten worden conform de normale procedures gealarmeerd. Voor nadere uitleg van de crisisorganisatie, crisisprocessen en opschaling wordt verwezen naar het geldende crisisplan.

<b>Crisisteam</b>	<b>Locatie</b>	<b>Adres</b>	<b>Plaats</b>
Gemeentelijk beleidsteam	Gemeentehuis	Bergvredestraat 10	Didam
Regionaal beleidsteam	VNOG	Europaweg 79	Apeldoorn
Regionaal operationeel team	VNOG	Europaweg 79	Apeldoorn
Commando Plaats incident (CoPI)	Veilige locatie	JCL	's-Heerenberg

*Locatie crisisteams:*

JCL heeft een eigen rol en verantwoordelijkheid binnen de bestrijding en beheersing van een mogelijk incident. Deze verantwoordelijkheid is beschreven in het Bedrijfsnoodplan van JCL (bijlage 2<sup>a</sup> en 2<sup>b</sup>)

## **E: Voorbereide maatregelen JCL**

Binnen de inrichting JCL zijn verschillende beheersmaatregelen aanwezig. Om incidenten te voorkomen zijn er Preventieve Organisatorische maatregelen getroffen. Deze zijn zowel technisch als organisatorisch van aard. Voor een volledig overzicht hiervan wordt verwezen naar het Veiligheidsrapport (Bijlage 6). Er is geen aanwijzing voor een bedrijfsbrandweer.

## **F: Informatie bevolking**

Al vanaf de conceptversie van het RBP wordt deze openbaar gemaakt conform de Algemene Wet Bestuursrecht. Deze geeft belanghebbenden een periode van minimaal 6 weken de gelegenheid om zienswijzen in te brengen. Het ontwerp RBP wordt beschikbaar gesteld op de website van de gemeente Montferland en van de VNOG.

Daarnaast wordt het ontwerp RBP gepubliceerd op [www.overheid.nl](http://www.overheid.nl) conform het document "Proces inzage en vaststellen rampbestrijdingsplan".

Bij de gemeentelijke mededelingen in de lokale krant komt een mededeling dat het concept RBP ter inzage ligt en waar het te vinden is. Hierbij wordt ook aangegeven op welke wijze zienswijzen ingediend kunnen worden.

De VNOG zal ook actief deelnemen aan informatieavonden als deze worden georganiseerd om belanghebbenden te informeren.

## **G: Buitenlandse autoriteiten**

Vanuit het verdrag inzake grensoverschrijdende samenwerking hebben de grensregio's in Nederland en Nordrhein-Westfalen de opdracht om met elkaar samenwerkingsovereenkomsten (bijlage 9) te sluiten. Deze overeenkomst is in november 2017 gesloten. Momenteel worden genoemde punten in de overeenkomst uitgewerkt.

In geval van incidenten neemt de Meldkamer Oost Nederland (MON) rechtstreeks contact op met de Leitstelle Kleve; de meldkamer in Kleef. Van daaruit worden de Duitse processen opgestart.

## **Wettelijke planvorming**

Ter voorbereiding op mogelijke rampen is voor het gebied van de Veiligheidsregio Noord- en Oost-Gelderland 2020 een regionaal crisisplan (bijlage 8) opgesteld. Zaken die beschreven staan in het RCP worden als bekend verondersteld en zullen niet opnieuw worden beschreven in dit plan. Dit plan geeft dan ook alleen de afwijkingen en aanvullingen van de in het crisisplan beschreven processen weer.

## Actualisatie en beproeven


In het Bvr is in artikel 6.1.7 beschreven hoe de Veiligheidsregio moet omgaan met een rampbestrijdingsplan; Het bestuur van de Veiligheidsregio draagt er zorg voor dat met passende tussenpozen, maar minimaal eenmaal per drie jaar het rampbestrijdingsplan opnieuw wordt gezien, beproefd en zonodig bijgewerkt. Bij de herziening wordt rekening gehouden met veranderingen die zich bij de inrichting en de VNOG hebben voorgedaan met nieuwe technische kennis en inzichten omtrent de bij rampen te nemen maatregelen.

Het beoefenen van het rampbestrijdingsplan en het trainen van de operationele functionarissen wordt vastgesteld in het regionale multi oefenprogramma. De uitvoering van het beheer en actualisatie van het plan wordt gedaan dor de VNOG, team crisisbeheersing, risicoanalyse en planvorming.

CONCEPT



## Deel 2: Multidisciplinaire Informatiekaart JCL

<b>MIK 3250.3</b>	<b>Multidisciplinaire Informatiekaart</b>		
	<b>MIK 3250.3 JCL Logistics</b>		
Versie: dd. 27-2-23		Pagina <b>8</b> van <b>14</b>	
<b>Gerelateerde kaarten:</b>			
<b>Doel kaart: Operationele informatie JCL logistics</b>			

### Bedrijfsgegevens

Naam : JCL Logistics Benelux BV

Adres: Distributiestraat 5 's-Heerenberg

Telefoon : +31 88 7507341

Het rampbestrijdingsplan JCL heeft betrekking op de volgende locaties:

- Kantoor → Distributiestraat 5
- Crossdock en warehouse → Distributiestraat 5
- Opslaghallen (A, B en C) → Distributiestraat 4a
- Kantoor → Distributiestraat 4a
- Hallen → Transportweg 1 en 2

Aantallen mogelijk aanwezige personen op de verschillende locaties van JCL zijn bij het item "Scenario's en effecten" aangegeven.

### Contact JCL

In bijlage 3 is een overzicht gegeven van de relevante functies, verantwoordelijkheden en bereikbaarheid gegevens van de verschillende functionarissen. zoals die bij JCL van toepassing zijn tijdens crisissituaties.

### Bedrijfsinformatie

JCL voert logistieke dienstverlening uit voor klanten. Het hoofdkantoor voor de Europese activiteiten is gevestigd in 's-Heerenberg.

JCL 's-Heerenberg is aangewezen hogedrempelinrichting (2 inrichtingen) volgens het BRZO. Het bedrijf heeft vergunning voor grote hoeveelheden gevaarlijke stoffen. (Stoffenlijst is verkrijgbaar via het bedrijf).

De dienstverlening bestaat uit op- en overslag voor distributie van verschillende goederen, waaronder:

- ✚ Op- en overslag van Chemische stoffen
- ✚ High tech materialen
- ✚ Fietsen en fietsonderdelen

JCL holding verzorgt nationaal, internationaal en wereldwijd transporten vanuit diverse locaties en verzorgt vanuit 's-Heerenberg overslag van goederen van vrachtwagen naar vrachtwagen en doet dit in vier overslaghallen.





## Scenario's en effecten (zie ook bijlage 1)

### Scenario 1: Brand opslaghal Toxische stoffen (rampscenario)

Beschrijving	In het PGS 15 opslag ontstaat in Opslaghal C brand. Deze brand breidt zich uit tot het hele compartiment a.g.v. het falen van de CO <sub>2</sub> blusinstallatie. Bij de brand ontstaan toxische verbrandingsproducten.		
Locatie	PGS-15 warehouse, opslaghal C		
LOC-type	Brand met toxische verbrandingsproducten in de rook		
Gevaarlijke stoffen	Gemiddelde molecuulformule (conform handleiding risicoberekeningen Bevi) 10% stikstof, 10% Zwavel en 10% Chloor		
Hoeveelheid en debiet	Vrijkomen van toxische verbrandingsproducten 21,16kg/s (max 1800 sec. = 38.088 kg)		
Fase van vrijkomende stof	Gaswolk		
Uitstroom condities	Geen verhoogde druk bij vrijkomen als gas; omgevingstemperatuur bij vrijkomen. weerconditie: D 5,0 m/s; F 1,5 m/s		
Schade-effecten (zonder preventieve en repressieve voorzieningen)	<b>Schade effect; berekend met Safetti.nl</b>		
		<b>Weertype D 5.0</b>	<b>Weertype F 1.5</b>
	<b>AGW</b>		
	NOX (10 ppm)	2.809 m	24.256 m
	SO <sub>2</sub> (2 ppm)	146 m	2.374 m
	HCL (32 ppm)	244 m	2.826 m

### Scenario 2: Lekkage IBC Hexaan tijdens lossen vrachtwagen (8)

Beschrijving	Tijdens het lossen van een vrachtwagen rijdt een heftruck 2 IBC containers met hexaan lek. Vloeistof stroomt uit naar de expositieruimte en laadkuil. Er ontstaat een plasbrand in de laadkuil met doorslag naar de expeditieruimte.		
Locatie	Laadkuil expeditieruimte		
LOC-type	Door impact met de lefels van de heftruck ontstaat een opening in 2 IBC containers precies boven de pallet		
Gevaarlijke stoffen	Hexaan: ADR 3: licht ontvlambare stof		
Hoeveelheid en debiet	2x1000 liter in 60 sec. met uitbreiding tot totale oppervlakte / inhoud vrachtwagen.		
Fase van vrijkomende stof	Vloeistof		
Uitstroom condities	Uitstroom op omgevingstemperatuur		
Schade-effecten (zonder preventieve en repressieve voorzieningen)	<b>Schade effect; berekend met Safetti.nl</b>		
		<b>Weertype D 5.0</b>	<b>Weertype F 1.5</b>
	<b>35 kW/m<sup>2</sup></b>	n.v.t.	n.v.t.
	<b>10 kW/m<sup>2</sup></b>	14,6 m.	9,2 m.
	<b>3 kW/m<sup>2</sup></b>	52,4 m.	42 m.

### Indicatie aantal aanwezige personen

Locatie	Personen overdag	Personen avond/nacht
Kantoor (Distributiestraat 5)	40	0
Crossdock en warehouse (distributiestraat5)	100	20
Opslaghallen (A, B en C) en expeditieruimte (Distributiestraat 4a)	12	0
Kantoor (Distributiestraat 4a)	8	0

## Maatregelen CoPI / ROT

### Multi Algemeen

- Als één van de genoemde scenario's van toepassing is; Overweeg GRIP 2.
- Rijd met de windrichting mee naar het incident toe, om besmetting te voorkomen.
- Plaats de Mobiele Commando-unit (MCU) bovenwinds; buiten de cirkels.
- Snel starten met crisiscommunicatie en overweeg een NL-Alert om de omgeving te informeren en handelingsperspectief te bieden. (zie ook kader crisiscommunicatie)
- Overweeg bedrijfsdeskundige als adviseur in het CoPI
- Overweeg ontruiming van het effectgebied
- Houdt rekening met gezondheidsaspecten en milieu
- Informeer (CET MD / RIVM)

### Uitvoeringsaspecten

- Bepaal gebiedsindeling (bron- en effectgebied)
- Hanteer startmal (l=750m: B=300 m)
- Hanteer ruime afzetting
- Overweeg schuilen / ontruiming
- Geef *dringende* adviezen

### Meldkamer Oost Nederland

- De uitvraag wordt gedaan conform het kenmerenschema.
- Melding wordt geclassificeerd conform de Landelijke meldingsclassificatie.
- Alarmering vindt plaats conform LKF-B en zo nodig de structuur van het GBO.

### Brandweer

- Overweeg inzet "defensief buiten".
- Alarmeer de Adviseur Gevaarlijke stoffen (AGS).
- Check of riolering is afgesloten
- Kies in overleg met de AGS de juiste persoonlijke beschermingsmiddelen.
- Stabiliseer het incident; vloeistofplassen afdekken
- Voorkom (of beperk) instroom van vervuild bluswater of vloeistoffen in het riool
- Waarschuw waterschap.
- Maak het effectgebied inzichtelijk door inzet van de Verkenningseenheden.
- Houdt rekening met de CO<sub>2</sub> blusinstallatie in de opslag voor gevaarlijke stoffen (PGS-15)

### GHOR

- Triage, behandelen en vervoeren van slachtoffers
- Alarmeer de GAGS en overleg over de effecten voor de gezondheid.  
Indien nodig, schakel de Milieu Ongevallen Dienst (MOD) in van het RIVM.
- Zorg dat de informatie bekend is bij de overige disciplines en geef deze informatie door aan crisiscommunicatie.
- Breng de kwetsbare objecten (zorginstellingen) in het effectgebied in beeld.
- Stem af met GGD over inzet Psychosociale hulpverlening (PSH).
- Onderhoudt, voor eventueel vervolgonderzoek gevaarlijke stoffen, contact met Medische Milieukunde (MMK) van de GGD.
- Stem af met bevolkingszorg voor eventuele slachtofferregistratie, vervolgonderzoek.

## Politie

- Organiseer afzettingen boven- en benedenwinds; stem af met de brandweer over de veilige afstanden.
- Creëren veilige opstelplaats voor voldoende hulpverleningsvoertuigen en aan en afvoerroutes voor de hulpdiensten.
- Zorg voor het eventueel afzetten van het industrie terrein en de doorgaande wegen (verkeerscirculatie).
- Onderzoek of er (mogelijk) sprake is van opzet of een aanslag. Communiceer naar de overige diensten of het om een Plaats Delict (PD) gaat.

### In geval van ontruimen afstemmen:

- waar slachtoffers door de brandweer heen gebracht worden,
- waar ze door het Witte Kruis of politie overgenomen en geregistreerd worden,
- met de GHOR afstemmen waar ze naartoe gaan.

## Bevolkingszorg

- Eventueel evacueren van het verontreinigde gebied.
- Opvang van ontruimde personen kan eventueel via de vastgestelde opvanglocaties: Deze zijn via de gemeente beschikbaar.
- Achterhaal eventuele vergunningen of andere informatie over het bedrijf. (Provincie / ODRN)
- Breng risicovolle en kwetsbare objecten in de omgeving in beeld.
- Start het proces Omgevingszorg zo spoedig mogelijk op
- Start het proces Herstelzorg zo spoedig mogelijk op.

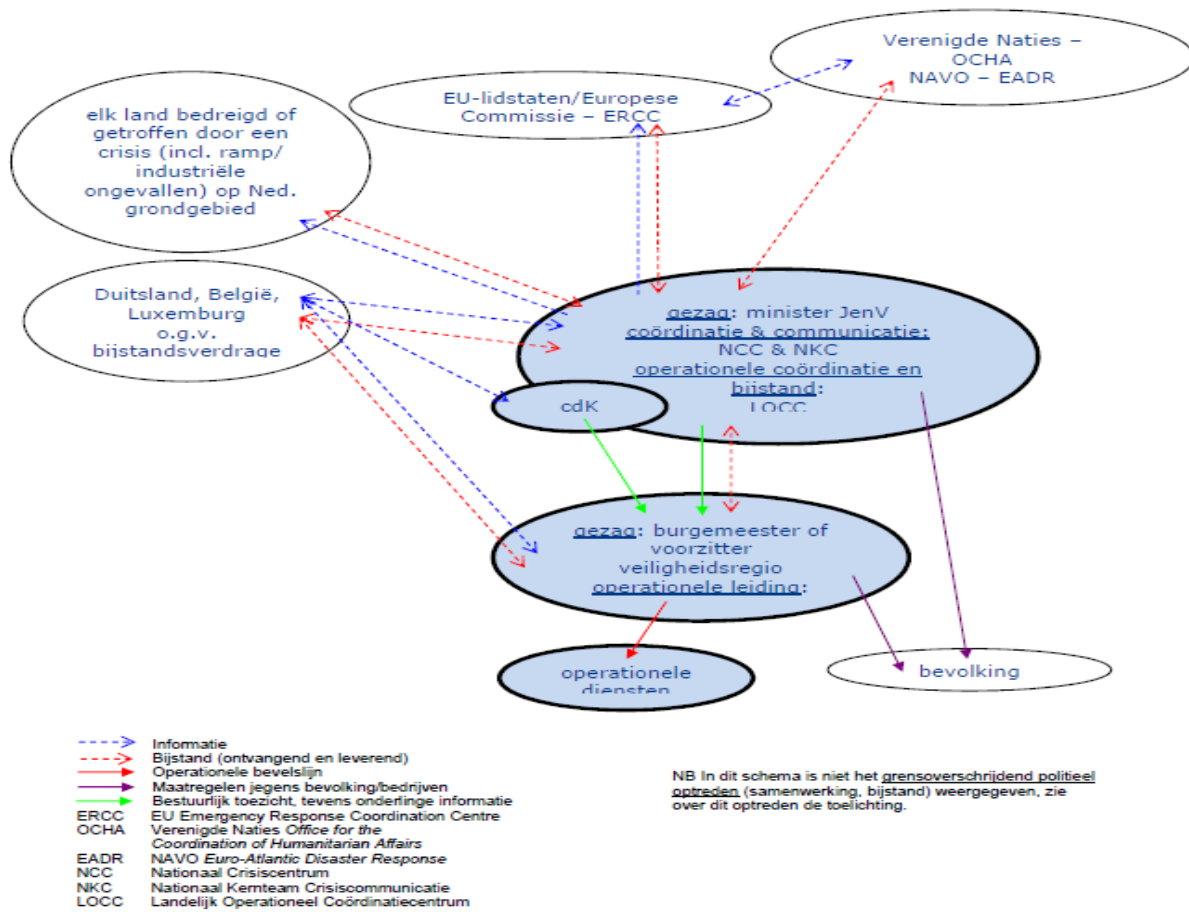
## Crisiscommunicatie

- Snelheid van handelen is cruciaal; start zo snel mogelijk met het geven van handelingsperspectief door middel van het inzetten van NL-Alert.
- Bericht: **Laat ramen en deuren sluiten en mechanische ventilatie uitschakelen.** Vervolgens:
- Krijg duidelijk tot waar de verspreiding plaatsvindt.
- Stem de communicatieboodschap voor de mensen in het effectgebied af met de GHOR

## Strategisch / Bestuurlijk

- Tijdens het incident is het waarschijnlijk dat de rol van de burgemeester vrij snel verandert naar Burgervader/moeder. Het is te verwachten dat het accent ligt op crisiscommunicatie. In bijlage 11 wordt een overzicht van de verschillende rollen gegeven.
- Een mogelijk voorkomend dilemma is om de personen in een gebied te laten schuilen, het gebied direct te ontruimen wegens acuut gevaar of deze personen het dringend advies te geven om het gebied te verlaten of te evacueren op basis van een noodverordening. (bijlage 7)
- JCL ligt in de gemeente Montferland; informeer bij incidenten zo spoedig mogelijk de burgemeester en de omliggende gemeenten via de reguliere lijnen.
- Laat ook de autoriteiten in Duitsland informeren
- Een mogelijk dilemma is de keuze om personen al dan niet in een gebied te laten schuilen.
- Adviseer vanuit de brandweer en GHOR over (gezondheids)effecten hiervan.
- Algemeen bestuurlijke aandachtspunten zijn opgenomen in bijlage 10.

**rampenbestrijding algemeen & handhaving openbare orde**



Voor de meest actuele netwerkkaart klik op onderstaande link  
[Bestuurlijke netwerkkaarten - Nederlands Instituut Publieke Veiligheid \(nipv.nl\)](http://Bestuurlijke%20netwerkkaarten%20-%20Nederlands%20Instituut%20Publieke%20Veiligheid%20(nipv.nl))

## Deel 3: Bijlagen

Bijlagen zijn beschikbaar in [LCMS](#) als voorbereide activiteit

### Bijlagen

#### 1. Risicoanalyse, scenario's en effecten JCL

In de risicoanalyse voor JCL zijn de volgende punten opgenomen:

- Risico's binnen en buiten JCL
- Omgevingsrisico's JCL
- Scenario's Voor JCL zijn 2 scenario's uitgewerkt; deze zijn afgeleid uit de Veiligheidsrapportage.
- Overzicht van scenario's en bijbehorende effecten

#### 2. Bedrijfsnoodplan

- Hier zijn de bedrijfsnoodplannen voor beide locaties toegevoegd. In deze plannen wordt de interne organisatie tijdens calamiteiten beschreven.

#### 3. Functies, Functionarissen en verantwoordelijkheden JCL

Hierin zijn de functies en verantwoordelijkheden van de aan de inrichting verbonden personen die bevoegd zijn om procedures van alarmering binnen en buiten de inrichting en van inwerkingstelling van bestrijdingsacties binnen de inrichting in werking te doen treden;

#### 4. Bereikbaarheid en mobiliteitsplan

Deze bijlage laat zien hoe de locatie van JCL is gesitueerd t.o.v. de gemeente Montferland, de bebouwde kom van 's-Heerenberg en het Duitse Emmerich. Afsluitingen van wegen rondom het bedrijf ten tijde van een calamiteit is een politieproces.

#### 5. Organisatie Crisiscommunicatie

Beschrijving van de taken en verantwoordelijkheden van de crisisorganisatie in de verschillende crisisstaven.

#### 6. Veiligheidsrapport

Hierin is de complete veiligheidsrapportage aangegeven van zowel:

- Inrichting I, Distributiestraat 4<sup>a</sup>
- Inrichting II, Distributiestraat 5

#### 7. Aandachtskaart "Schuilen, ontruimen en evacueren".

Deze universele kaart geeft aan welke gevolgen er zijn bij zeer grote branden; kan zijn in industriële objecten maar ook in grote opslaglocaties.

#### 8. Regionaal Crisisplan

Zaken die beschreven staan in het RCP worden als bekend verondersteld en zullen niet opnieuw beschreven worden in dit plan. Ter verduidelijking is het plan wel als bijlage toegevoegd.

#### 9. Convenant Kreis Kleve

In dit convent zijn afspraken vastgelegd hoe in crisissituaties wordt samengewerkt.

#### 10. Bestuurlijke aandachtspunten en rollen burgemeester

Hierin zijn punten aangegeven wat mogelijk tot een dilemma kan leiden.

## **11: Rioleringsstekening**

Hier zijn plattegronden/rioleringstekeningen opgenomen waarop de afstroomroutes zichtbaar zijn. Dus welke oppervlakken waarop afwateren (regenwater, vervuild bluswater, afvalwater lekkages/spills).

Met daar tevens op aangegeven de locatie en werking van de LOD's (lines of defence), zoals afsluiters en pompen die dichtgezet kunnen worden.

CONCEPT