

Nota voor : vergadering algemeen bestuur

Datum : 30 maart 2023

Onderwerp : Concept Rampbestrijdingsplan JCL Logistics Benelux BV 's-Heerenberg

Agendapunt : 11

Kenmerk : AB/2309

Portefeuillehouder: A.H. Bronsvoot

Bijlage:

1. Concept Rampbestrijdingsplan JCL Logistics Benelux BV 's-Heerenberg
2. Multidisciplinaire informatiekaart JCL Logistics Benelux BV 's-Heerenberg
3. Overzicht rampbestrijdingsplannen VNOG
4. Bijlagenboek (opvraagbaar via crisisbeheersing@vnog.nl)

Inleiding

In Nederland vallen ruim 400 bedrijven onder het Besluit Risico's en Zware Ongevallen (BRZO), omdat zij met grote hoeveelheden gevaarlijke stoffen werken. Deze bedrijven moeten specifieke maatregelen treffen om risico's van zware ongevallen te beperken.

BRZO-inrichtingen vallen afhankelijk van de hoeveelheid en categorie indeling van gevaarlijke stoffen, onder hoog- of laagdrempelige inrichtingen. Hoogdrempelige inrichtingen zijn verplicht een veiligheidsrapport op te stellen en in te dienen. Daarin moeten bedrijven aantonen dat zij juiste maatregelen hebben genomen om zware ongevallen te voorkomen en de gevolgen ervan te beperken. Laagdrempelige inrichtingen moeten ook deze maatregelen nemen, maar hoeven hiervoor geen veiligheidsrapport op te stellen en in te dienen.

In Veiligheidsregio Noord- en Oost-Gelderland zijn acht inrichtingen verplicht tot het hebben van een rampbestrijdingsplan (zie overzicht in de bijlage).

Het voor u liggende rampbestrijdingsplan is opgesteld voor JCL Logistics Benelux BV, kortweg JCL.

Advies-besluit

1. Het concept rampbestrijdingsplan voor JCL Logistics Benelux BV 's-Heerenberg vast te stellen.

Beoogd effect

Goed voorbereid zijn op eventuele incidenten bij dit bedrijf en daarmee ook te voldoen aan de geldende wet- en regelgeving.

Argumenten

1.1. Het opstellen van een rampbestrijdingsplan is een verplichting uit de Wvr

De wet Veiligheidsregio's verplicht VNOG om voor BRZO-bedrijven een actueel rampbestrijdingsplan op te stellen die voldoen aan de eisen genoemd in artikel 6.1. van het Besluit Veiligheidsregio's.

1.2. De scenario's geven een realistisch beeld van potentiële impactfactoren bij een GRIP incident
Gebruik is gemaakt van maatgevende scenario's¹. Met deze scenario's wordt het merendeel van de impacteffecten afgedekt die bij een GRIP incident kunnen optreden. Ook is het mogelijk dat bij het scenario's een domino-effect optreedt, dit is meegewogen. Daarnaast zijn effecten van externe risico's (bijvoorbeeld overstroming) meegenomen in het rampbestrijdingsplan.

1.3. Het opstellen van het Rampbestrijdingsplan is een gezamenlijk proces geweest
Het rampbestrijdingsplan is in nauwe samenwerking tussen de hulpverleningsdiensten (ook de Duitse partners), gemeente en onderneming onder regie van de Veiligheidsregio tot stand gekomen.

Kanttelingen

Niet van toepassing.

Uitvoering/ communicatie/ inwerkingtreding

Het besluitvormingstraject bij rampbestrijdingsplannen bestaat uit de stappen:

- A. Vaststellen concept rampenbestrijdingsplan;
- B. Indienen zienswijze door belanghebbenden conform de algemene wet bestuursrecht;
- C. Definitieve vaststelling rampbestrijdingsplan.

Voor rampbestrijdingsplannen geldt dat deze ter inzage moeten worden gelegd. In deze periode kunnen belanghebbenden het concept inkijken en zijn of haar zienswijze indienen. Hiervoor geldt een wettelijke termijn van zes weken, ingaande op de dag dat het rampbestrijdingsplan ter inzage ligt bij desbetreffende gemeente. De planning is om het rampbestrijdingsplan definitief vast te stellen in het AB van 22 juni 2023.

Zodra het rampbestrijdingsplan is vastgesteld treedt deze in werking en wordt deze gepubliceerd op de website van VNOG en de betreffende gemeente. Het rampbestrijdingsplan is permanent te raadplegen voor de operationele diensten via het Landelijke Crisis Management Systeem (LCMS).

Rapportage/ evaluatie

Conform wettelijke bepalingen en het meerjarenbeleidsplan vakbekwaamheid VNOG wordt het rampbestrijdingsplan eenmaal per drie jaar beoefend. Als bij deze oefeningen en/of daadwerkelijke inzetten blijkt dat aanpassingen in het plan noodzakelijk is, zal wijziging plaatsvinden.

Personele en financiële consequenties

Geen.

¹ Het maatgevende scenario wordt ook wel het meest geloofwaardige Scenario (MGS) of Maximum Credible Accident (MCA) genoemd. Dit maatgevende scenario overstijgt het dagelijkse operationele werk van de Veiligheidsregio, vraagt bestuurlijke bemoeienis (vanaf GRIP 3) maar is kleiner dan het worst case scenario (WCS).

Het algemeen bestuur van de Veiligheidsregio Noord- en Oost-Gelderland;

Bijeen in de vergadering d.d. 30 maart 2023;

Gelezen het voorstel van het dagelijks bestuur d.d. 9 maart 2023;

Besluit:

1. Het concept rampbestrijdingsplan voor JCL Logistics Benelux BV 's-Heerenberg vast te stellen.

De secretaris

De voorzitter

drs. D.G.L. Kransen

A.J.H. Heerts

Apeldoorn, 30 maart 2023

Rampbestrijdingsplan JCL Logistics BV 's-Heerenberg



Status: Concept

Datum: 27-2-2023

Versie: November 2022

Zaaknummer: 20 52408

Auteur: H.J. (Jan) Bruggink

Organisatieonderdeel: Crisisbeheersing

RAMPBESTRIJDINGSPLAN JCL Holding

Inrichting:	JCL Logistics Benelux BV Distributiestraat 5, 7041 KJ 's-Heerenberg
Werkingsgebied:	Gemeente Montferland
Aanverwante documenten:	Beleidskader rampbestrijdingsplannen VNOG, 30 oktober 2014 Regionaal Crisisplan Veiligheidsrapport Brandweerrapportage JCL
Vaststelling:	vergadering Algemeen Bestuur Veiligheidsregio Noord- en Oost-Gelderland:
Datum inwerkingtreding:	2023

Inhoud

Algemene informatie	4
Inleiding.....	4
Leeswijzer.....	4
Deel 1: Wettelijk kader	5
A: Functies en verantwoordelijkheden JCL.....	5
B: Crisisorganisatie VNOG.....	5
C: Opschaling en crisiscommunicatie	5
D: Schematisch overzicht Leiding en coördinatie	5
E: Voorbereide maatregelen JCL.....	6
F: Informatie bevolking.....	6
G: Buitenlandse autoriteiten	6
Wettelijke planvorming	6
Actualisatie en beproeven.....	7
Deel 2: Multidisciplinaire Informatiekaart JCL.....	8
Deel 3: Bijlagen.....	13

Algemene informatie

Inleiding

In Nederland vallen ruim 400 bedrijven onder het Besluit Risico's en zware ongevallen (BRZO), omdat zij met grote hoeveelheden gevaarlijke stoffen werken. Deze bedrijven moeten specifieke maatregelen treffen om risico's van zware ongevallen te beperken.

Brzo-inrichtingen vallen afhankelijk van de hoeveelheid en categorie indeling van gevaarlijke stoffen, onder hoog- of laagdrempelige inrichtingen. Hoogdrempelige inrichtingen zijn verplicht een veiligheidsrapport op te stellen en in te dienen. Daarin moeten bedrijven aantonen dat zij juiste maatregelen hebben genomen om zware ongevallen te voorkomen en de gevolgen ervan te beperken. Laagdrempelige inrichtingen moeten ook deze maatregelen nemen, maar hoeven hiervoor geen veiligheidsrapport op te stellen en in te dienen.

Voor bedrijven welke een Veiligheidsrapportage moeten maken, is het maken van een rampbestrijdingsplan verplicht.

In de Veiligheidsregio Noord- en Oost-Gelderland zijn 8 inrichtingen verplicht tot het hebben van een rampbestrijdingsplan:

1. Benegas locatie Putten
2. Benegas locatie Zutphen
3. Wolff vuurwerk Twello
4. Wolff vuurwerk Terwolde
5. Lesli vuurwerk Vragender
6. Mainfreight 's-Heerenberg
7. JCL 's Heerenberg
8. Luchthaven Teuge in Teuge

Het voor u liggende rampbestrijdingsplan is opgesteld voor JCL Logistics Benelux BV, kortweg JCL. Het RBP JCL is één van de acht rampbestrijdingsplannen die de VNOG maakt op basis van de Wet op de Veiligheidsregio's. Gepoogd is om het document zo operationeel mogelijk te houden hetgeen de leesbaarheid ten goede komt.

Leeswijzer

Het rampbestrijdingsplan bestaat uit de volgende 3 delen:

Deel 1:

Dit generieke deel gaat in op de wettelijke aspecten die volgens het Besluit veiligheidsregio's in het rampbestrijdingsplan terug moeten komen. Ook wordt de relatie aangegeven tussen het rampbestrijdingsplan en de wettelijke planvorming.

Er wordt eveneens kort ingegaan op de wijze van actualisatie en beproeving van het RBP. Omdat dit deel voor elk rampbestrijdingsplan nagenoeg identiek is, kan het gezien worden als een generiek deel behorend bij het rampbestrijdingsplan.

Deel 2:

Dit deel bevat de operationele informatie die van belang is bij incidenten die JCL kunnen treffen. De bedrijfsspecifieke informatie van JCL is beschreven in een Multidisciplinaire Informatiekaart voor JCL. (MIK 3250.3)

Deel 3:

In dit deel zijn alle relevante bijlagen te vinden, inclusief een beknopte omschrijving, die zijn gebruikt bij het opstellen van het rampbestrijdingsplan. De bijlagen zijn te vinden in LCMS waar voor JCL een voorbereide activiteit is aangemaakt.

Het rampbestrijdingsplan en de Multidisciplinaire Informatiekaart zijn te ontsluiten via Sharepoint: Bibliotheek Operationele informatie".

LCMS: Zodra het RBP JCL is vastgesteld wordt er in LCMS een voorbereide activiteit aangemaakt

Deel 1: Wettelijk kader

De formele grondslag voor het rampbestrijdingsplan voor BRZO-inrichtingen is gelegen in:

- ✚ BRZO – inrichtingen (BRZO art. 1 en 8) www.wetten.overheid.nl
- ✚ Wet Veiligheidsregio (Wvr art.17) www.wetten.overheid.nl
- ✚ Besluit Veiligheidsregio (Bvr art.6.1.3) www.wetten.overheid.nl

Op basis van artikel 17 van de Wet veiligheidsregio's (Wvr) en artikel 6.1.1 van het Besluit veiligheidsregio's (Bvr) is bepaald dat de Veiligheidsregio verantwoordelijk is voor de vaststelling van een rampbestrijdingsplan(RBP), ter voorbereiding op een ramp in een hogedrempelinrichting als bedoeld in artikel 1, eerste lid, van het Besluit risico's en zware ongevallen 2015 (BRZO). Artikel 6.1.3 van het Bvr geeft verder aan welke onderdelen expliciet in het RBP opgenomen dienen te worden.

A: Functies en verantwoordelijkheden JCL

Om inzichtelijk te krijgen welke personen en functies binnen JCL gemandateerd zijn om procedures binnen en buiten de inrichting in werking te stellen is in bijlage 3 (functies en verantwoordelijkheden) het overzicht opgenomen van functies en functionarissen. De namen behorend bij de functie zijn dynamisch en om die reden uit het overzicht weggelaten.

B: Crisisorganisatie VNOG

Ter voorbereiding op mogelijke rampen is voor het gebied van de Veiligheidsregio Noord- en Oost-Gelderland het Regionaal Crisis Plan (RCP) (bijlage 8) opgesteld. Opschaling in crisissituaties gebeurt volgens het GRIP model. GRIP is beschreven in het RCP.

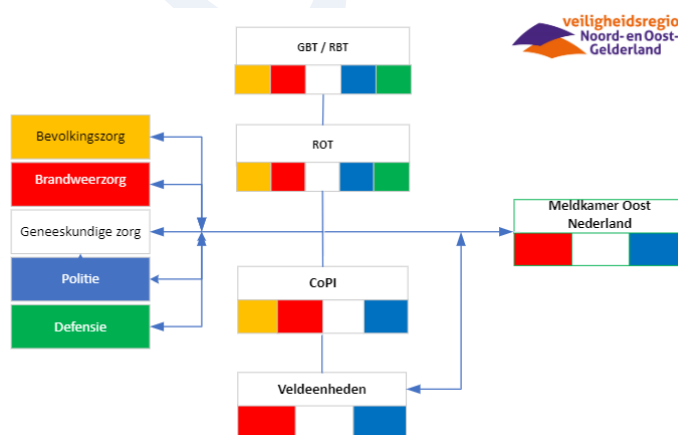
Zaken die beschreven staan in het RCP worden als bekend verondersteld en zullen niet opnieuw beschreven worden in dit plan.

C: Opschaling en crisiscommunicatie

Bij incidenten komen crisisfunctionarissen samen in verschillende crisisteams.

Crisiscommunicatie heeft binnen deze crisisteams een belangrijke plek. Binnen de VNOG is de crisiscommunicatie bij opgeschaalde incidenten georganiseerd conform het model in bijlage 5.

D: Schematisch overzicht Leiding en coördinatie



De operationele diensten worden conform de normale procedures gealarmeerd. Voor nadere uitleg van de crisisorganisatie, crisisprocessen en opschaling wordt verwezen naar het geldende crisisplan.

Crisisteam	Locatie	Adres	Plaats
Gemeentelijk beleidsteam	Gemeentehuis	Bergvredestraat 10	Didam
Regionaal beleidsteam	VNOG	Europaweg 79	Apeldoorn
Regionaal operationeel team	VNOG	Europaweg 79	Apeldoorn
Commando Plaats incident (CoPI)	Veilige locatie	JCL	's-Heerenberg

Locatie crisisteams:

JCL heeft een eigen rol en verantwoordelijkheid binnen de bestrijding en beheersing van een mogelijk incident. Deze verantwoordelijkheid is beschreven in het Bedrijfsnoodplan van JCL (bijlage 2^a en 2^b)

E: Voorbereide maatregelen JCL

Binnen de inrichting JCL zijn verschillende beheersmaatregelen aanwezig. Om incidenten te voorkomen zijn er Preventieve Organisatorische maatregelen getroffen. Deze zijn zowel technisch als organisatorisch van aard. Voor een volledig overzicht hiervan wordt verwezen naar het Veiligheidsrapport (Bijlage 6). Er is geen aanwijzing voor een bedrijfsbrandweer.

F: Informatie bevolking

Al vanaf de conceptversie van het RBP wordt deze openbaar gemaakt conform de Algemene Wet Bestuursrecht. Deze geeft belanghebbenden een periode van minimaal 6 weken de gelegenheid om zienswijzen in te brengen. Het ontwerp RBP wordt beschikbaar gesteld op de website van de gemeente Montferland en van de VNOG.

Daarnaast wordt het ontwerp RBP gepubliceerd op www.overheid.nl conform het document "Proces inzage en vaststellen rampbestrijdingsplan".

Bij de gemeentelijke mededelingen in de lokale krant komt een mededeling dat het concept RBP ter inzage ligt en waar het te vinden is. Hierbij wordt ook aangegeven op welke wijze zienswijzen ingediend kunnen worden.

De VNOG zal ook actief deelnemen aan informatieavonden als deze worden georganiseerd om belanghebbenden te informeren.

G: Buitenlandse autoriteiten

Vanuit het verdrag inzake grensoverschrijdende samenwerking hebben de grensregio's in Nederland en Nordrhein-Westfalen de opdracht om met elkaar samenwerkingsovereenkomsten (bijlage 9) te sluiten. Deze overeenkomst is in november 2017 gesloten. Momenteel worden genoemde punten in de overeenkomst uitgewerkt.

In geval van incidenten neemt de Meldkamer Oost Nederland (MON) rechtstreeks contact op met de Leitstelle Kleve; de meldkamer in Kleef. Van daaruit worden de Duitse processen opgestart.

Wettelijke planvorming

Ter voorbereiding op mogelijke rampen is voor het gebied van de Veiligheidsregio Noord- en Oost-Gelderland 2020 een regionaal crisisplan (bijlage 8) opgesteld. Zaken die beschreven staan in het RCP worden als bekend verondersteld en zullen niet opnieuw worden beschreven in dit plan. Dit plan geeft dan ook alleen de afwijkingen en aanvullingen van de in het crisisplan beschreven processen weer.


Actualisatie en beproeven

In het Bvr is in artikel 6.1.7 beschreven hoe de Veiligheidsregio moet omgaan met een rampbestrijdingsplan; Het bestuur van de Veiligheidsregio draagt er zorg voor dat met passende tussenpozen, maar minimaal eenmaal per drie jaar het rampbestrijdingsplan opnieuw wordt gezien, beproefd en zonodig bijgewerkt. Bij de herziening wordt rekening gehouden met veranderingen die zich bij de inrichting en de VNOG hebben voorgedaan met nieuwe technische kennis en inzichten omtrent de bij rampen te nemen maatregelen.

Het beoefenen van het rampbestrijdingsplan en het trainen van de operationele functionarissen wordt vastgesteld in het regionale multi oefenprogramma. De uitvoering van het beheer en actualisatie van het plan wordt gedaan dor de VNOG, team crisisbeheersing, risicoanalyse en planvorming.

CONCEPT

Deel 2: Multidisciplinaire Informatiekaart JCL

MIK 3250.3	Multidisciplinaire Informatiekaart		
	MIK 3250.3 JCL Logistics		
Versie: dd. 27-2-23		Pagina 8 van 14	
Gerelateerde kaarten:			
Doel kaart: Operationele informatie JCL logistics			

Bedrijfsgegevens

Naam : JCL Logistics Benelux BV

Adres: Distributiestraat 5 's-Heerenberg

Telefoon : +31 88 7507341

Het rampbestrijdingsplan JCL heeft betrekking op de volgende locaties:

- Kantoor → Distributiestraat 5
- Crossdock en warehouse → Distributiestraat 5
- Opslaghallen (A, B en C) → Distributiestraat 4a
- Kantoor → Distributiestraat 4a
- Hallen → Transportweg 1 en 2

Aantallen mogelijk aanwezige personen op de verschillende locaties van JCL zijn bij het item "Scenario's en effecten" aangegeven.

Contact JCL

In bijlage 3 is een overzicht gegeven van de relevante functies, verantwoordelijkheden en bereikbaarheid gegevens van de verschillende functionarissen. zoals die bij JCL van toepassing zijn tijdens crisissituaties.

Bedrijfsinformatie

JCL voert logistieke dienstverlening uit voor klanten. Het hoofdkantoor voor de Europese activiteiten is gevestigd in 's-Heerenberg.

JCL 's-Heerenberg is aangewezen hogedrempelinrichting (2 inrichtingen) volgens het BRZO. Het bedrijf heeft vergunning voor grote hoeveelheden gevaarlijke stoffen. (Stoffenlijst is verkrijgbaar via het bedrijf).

De dienstverlening bestaat uit op- en overslag voor distributie van verschillende goederen, waaronder:

- ✚ Op- en overslag van Chemische stoffen
- ✚ High tech materialen
- ✚ Fietsen en fietsonderdelen

JCL holding verzorgt nationaal, internationaal en wereldwijd transporten vanuit diverse locaties en verzorgt vanuit 's-Heerenberg overslag van goederen van vrachtwagen naar vrachtwagen en doet dit in vier overslaghallen.



Scenario's en effecten (zie ook bijlage 1)

Scenario 1: Brand opslaghal Toxische stoffen (rampscenario)

Beschrijving	In het PGS 15 opslag ontstaat in Opslaghal C brand. Deze brand breidt zich uit tot het hele compartiment a.g.v. het falen van de CO ₂ blusinstallatie. Bij de brand ontstaan toxische verbrandingsproducten.		
Locatie	PGS-15 warehouse, opslaghal C		
LOC-type	Brand met toxische verbrandingsproducten in de rook		
Gevaarlijke stoffen	Gemiddelde molecuulformule (conform handleiding risicoberekeningen Bevi) 10% stikstof, 10% Zwavel en 10% Chloor		
Hoeveelheid en debiet	Vrijkomen van toxische verbrandingsproducten 21,16kg/s (max 1800 sec. = 38.088 kg)		
Fase van vrijkomende stof	Gaswolk		
Uitstroom condities	Geen verhoogde druk bij vrijkomen als gas; omgevingstemperatuur bij vrijkomen. weerconditie: D 5,0 m/s; F 1,5 m/s		
Schade-effecten (zonder preventieve en repressieve voorzieningen)	Schade effect; berekend met Safetti.nl		
		Weertype D 5.0	Weertype F 1.5
	AGW		
	NOX (10 ppm)	2.809 m	24.256 m
	SO ₂ (2 ppm)	146 m	2.374 m
	HCL (32 ppm)	244 m	2.826 m

Scenario 2: Lekkage IBC Hexaan tijdens lossen vrachtwagen (8)

Beschrijving	Tijdens het lossen van een vrachtwagen rijdt een heftruck 2 IBC containers met hexaan lek. Vloeistof stroomt uit naar de expositieruimte en laadkuil. Er ontstaat een plasbrand in de laadkuil met doorslag naar de expeditieruimte.		
Locatie	Laadkuil expeditieruimte		
LOC-type	Door impact met de lefels van de heftruck ontstaat een opening in 2 IBC containers precies boven de pallet		
Gevaarlijke stoffen	Hexaan: ADR 3: licht ontvlambare stof		
Hoeveelheid en debiet	2x1000 liter in 60 sec. met uitbreiding tot totale oppervlakte / inhoud vrachtwagen.		
Fase van vrijkomende stof	Vloeistof		
Uitstroom condities	Uitstroom op omgevingstemperatuur		
Schade-effecten (zonder preventieve en repressieve voorzieningen)	Schade effect; berekend met Safetti.nl		
		Weertype D 5.0	Weertype F 1.5
	35 kW/m²	n.v.t.	n.v.t.
	10 kW/m²	14,6 m.	9,2 m.
	3 kW/m²	52,4 m.	42 m.

Indicatie aantal aanwezige personen

Locatie	Personen overdag	Personen avond/nacht
Kantoor (Distributiestraat 5)	40	0
Crossdock en warehouse (distributiestraat5)	100	20
Opslaghallen (A, B en C) en expeditieruimte (Distributiestraat 4a)	12	0
Kantoor (Distributiestraat 4a)	8	0

Maatregelen CoPI / ROT

Multi Algemeen

- Als één van de genoemde scenario's van toepassing is; Overweeg GRIP 2.
- Rijd met de windrichting mee naar het incident toe, om besmetting te voorkomen.
- Plaats de Mobiele Commando-unit (MCU) bovenwinds; buiten de cirkels.
- Snel starten met crisiscommunicatie en overweeg een NL-Alert om de omgeving te informeren en handelingsperspectief te bieden. (zie ook kader crisiscommunicatie)
- Overweeg bedrijfsdeskundige als adviseur in het CoPI
- Overweeg ontruiming van het effectgebied
- Houdt rekening met gezondheidsaspecten en milieu
- Informeer (CET MD / RIVM)

Uitvoeringsaspecten

- Bepaal gebiedsindeling (bron- en effectgebied)
- Hanteer startmal (l=750m: B=300 m)
- Hanteer ruime afzetting
- Overweeg schuilen / ontruiming
- Geef *dringende* adviezen

Meldkamer Oost Nederland

- De uitvraag wordt gedaan conform het kenmerenschema.
- Melding wordt geclassificeerd conform de Landelijke meldingsclassificatie.
- Alarmering vindt plaats conform LKF-B en zo nodig de structuur van het GBO.

Brandweer

- Overweeg inzet "defensief buiten".
- Alarmeer de Adviseur Gevaarlijke stoffen (AGS).
- Check of riolering is afgesloten
- Kies in overleg met de AGS de juiste persoonlijke beschermingsmiddelen.
- Stabiliseer het incident; vloeistofplassen afdekken
- Voorkom (of beperk) instroom van vervuild bluswater of vloeistoffen in het riool
- Waarschuw waterschap.
- Maak het effectgebied inzichtelijk door inzet van de Verkenningseenheden.
- Houdt rekening met de CO₂ blusinstallatie in de opslag voor gevaarlijke stoffen (PGS-15)

GHOR

- Triage, behandelen en vervoeren van slachtoffers
- Alarmeer de GAGS en overleg over de effecten voor de gezondheid.
Indien nodig, schakel de Milieu Ongevallen Dienst (MOD) in van het RIVM.
- Zorg dat de informatie bekend is bij de overige disciplines en geef deze informatie door aan crisiscommunicatie.
- Breng de kwetsbare objecten (zorginstellingen) in het effectgebied in beeld.
- Stem af met GGD over inzet Psychosociale hulpverlening (PSH).
- Onderhoudt, voor eventueel vervolgonderzoek gevaarlijke stoffen, contact met Medische Milieukunde (MMK) van de GGD.
- Stem af met bevolkingszorg voor eventuele slachtofferregistratie, vervolgonderzoek.

Politie

- Organiseer afzettingen boven- en benedenwinds; stem af met de brandweer over de veilige afstanden.
- Creëren veilige opstelplaats voor voldoende hulpverleningsvoertuigen en aan en afvoerroutes voor de hulpdiensten.
- Zorg voor het eventueel afzetten van het industrie terrein en de doorgaande wegen (verkeerscirculatie).
- Onderzoek of er (mogelijk) sprake is van opzet of een aanslag. Communiceer naar de overige diensten of het om een Plaats Delict (PD) gaat.

In geval van ontruimen afstemmen:

- waar slachtoffers door de brandweer heen gebracht worden,
- waar ze door het Witte Kruis of politie overgenomen en geregistreerd worden,
- met de GHOR afstemmen waar ze naartoe gaan.

Bevolkingszorg

- Eventueel evacueren van het verontreinigde gebied.
- Opvang van ontruimde personen kan eventueel via de vastgestelde opvanglocaties: Deze zijn via de gemeente beschikbaar.
- Achterhaal eventuele vergunningen of andere informatie over het bedrijf. (Provincie / ODRN)
- Breng risicovolle en kwetsbare objecten in de omgeving in beeld.
- Start het proces Omgevingszorg zo spoedig mogelijk op
- Start het proces Herstelzorg zo spoedig mogelijk op.

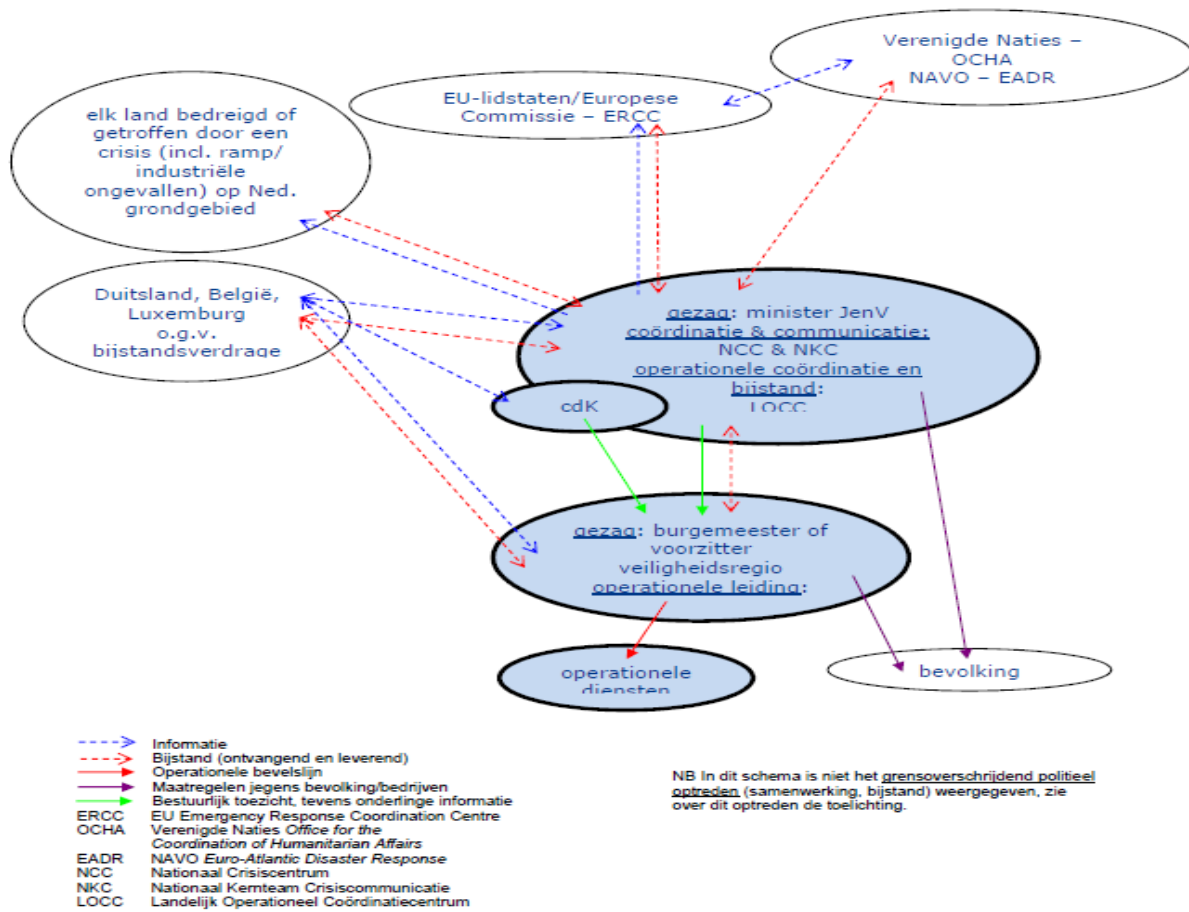
Crisiscommunicatie

- Snelheid van handelen is cruciaal; start zo snel mogelijk met het geven van handelingsperspectief door middel van het inzetten van NL-Alert.
- Bericht: **Laat ramen en deuren sluiten en mechanische ventilatie uitschakelen.** Vervolgens:
- Krijg duidelijk tot waar de verspreiding plaatsvindt.
- Stem de communicatieboodschap voor de mensen in het effectgebied af met de GHOR

Strategisch / Bestuurlijk

- Tijdens het incident is het waarschijnlijk dat de rol van de burgemeester vrij snel verandert naar Burgervader/moeder. Het is te verwachten dat het accent ligt op crisiscommunicatie. In bijlage 11 wordt een overzicht van de verschillende rollen gegeven.
- Een mogelijk voorkomend dilemma is om de personen in een gebied te laten schuilen, het gebied direct te ontruimen wegens acuut gevaar of deze personen het dringend advies te geven om het gebied te verlaten of te evacueren op basis van een noodverordening. (bijlage 7)
- JCL ligt in de gemeente Montferland; informeer bij incidenten zo spoedig mogelijk de burgemeester en de omliggende gemeenten via de reguliere lijnen.
- Laat ook de autoriteiten in Duitsland informeren
- Een mogelijk dilemma is de keuze om personen al dan niet in een gebied te laten schuilen.
- Adviseer vanuit de brandweer en GHOR over (gezondheids)effecten hiervan.
- Algemeen bestuurlijke aandachtspunten zijn opgenomen in bijlage 10.

rampenbestrijding algemeen & handhaving openbare orde



Voor de meest actuele netwerkkaart klik op onderstaande link
[Bestuurlijke netwerkkaarten - Nederlands Instituut Publieke Veiligheid \(nipv.nl\)](http://Bestuurlijke%20netwerkkaarten%20-%20Nederlands%20Instituut%20Publieke%20Veiligheid%20(nipv.nl))

Deel 3: Bijlagen

Bijlagen zijn beschikbaar in [LCMS](#) als voorbereide activiteit

Bijlagen

1. Risicoanalyse, scenario's en effecten JCL

In de risicoanalyse voor JCL zijn de volgende punten opgenomen:

- Risico's binnen en buiten JCL
- Omgevingsrisico's JCL
- Scenario's Voor JCL zijn 2 scenario's uitgewerkt; deze zijn afgeleid uit de Veiligheidsrapportage.
- Overzicht van scenario's en bijbehorende effecten

2. Bedrijfsnoodplan

- Hier zijn de bedrijfsnoodplannen voor beide locaties toegevoegd. In deze plannen wordt de interne organisatie tijdens calamiteiten beschreven.

3. Functies, Functionarissen en verantwoordelijkheden JCL

Hierin zijn de functies en verantwoordelijkheden van de aan de inrichting verbonden personen die bevoegd zijn om procedures van alarmering binnen en buiten de inrichting en van inwerkingstelling van bestrijdingsacties binnen de inrichting in werking te doen treden;

4. Bereikbaarheid en mobiliteitsplan

Deze bijlage laat zien hoe de locatie van JCL is gesitueerd t.o.v. de gemeente Montferland, de bebouwde kom van 's-Heerenberg en het Duitse Emmerich. Afsluitingen van wegen rondom het bedrijf ten tijde van een calamiteit is een politieproces.

5. Organisatie Crisiscommunicatie

Beschrijving van de taken en verantwoordelijkheden van de crisisorganisatie in de verschillende crisisstaven.

6. Veiligheidsrapport

Hierin is de complete veiligheidsrapportage aangegeven van zowel:

- Inrichting I, Distributiestraat 4^a
- Inrichting II, Distributiestraat 5

7. Aandachtskaart "Schuilen, ontruimen en evacueren".

Deze universele kaart geeft aan welke gevolgen er zijn bij zeer grote branden; kan zijn in industriële objecten maar ook in grote opslaglocaties.

8. Regionaal Crisisplan

Zaken die beschreven staan in het RCP worden als bekend verondersteld en zullen niet opnieuw beschreven worden in dit plan. Ter verduidelijking is het plan wel als bijlage toegevoegd.

9. Convenant Kreis Kleve

In dit convent zijn afspraken vastgelegd hoe in crisissituaties wordt samengewerkt.

10. Bestuurlijke aandachtspunten en rollen burgemeester

Hierin zijn punten aangegeven wat mogelijk tot een dilemma kan leiden.

11: Rioleringsstekening

Hier zijn plattegronden/rioleringstekeningen opgenomen waarop de afstroomroutes zichtbaar zijn. Dus welke oppervlakken waarop afwateren (regenwater, vervuild bluswater, afvalwater lekkages/spills).

Met daar tevens op aangegeven de locatie en werking van de LOD's (lines of defence), zoals afsluiters en pompen die dichtgezet kunnen worden.

CONCEPT

MIK 3250.3

Multidisciplinaire Informatiekaart

MIK 3250.3 JCL Logistics

Versie: dd. 27-2-23

Pagina 1 van 4

Gerelateerde kaarten:

Doel kaart: Operationele informatie JCL logistics

Bedrijfsgegevens

Naam : JCL Logistics Benelux BV

Adres: Distributiestraat 5 's-Heerenberg

Telefoon : +31 88 7507341

Het rampbestrijdingsplan JCL heeft betrekking op de volgende locaties:

- Kantoor → Distributiestraat 5
- Crossdock en warehouse → Distributiestraat 5
- Opslaghallen (A, B en C) → Distributiestraat 4a
- Kantoor → Distributiestraat 4a
- Hallen → Transportweg 1 en 2

Aantallen mogelijk aanwezige personen op de verschillende locaties van JCL zijn bij het item "Scenario's en effecten" aangegeven.

Contact JCL

In bijlage 3 is een overzicht gegeven van de relevante functies, verantwoordelijkheden en bereikbaarheid gegevens van de verschillende functionarissen. zoals die bij JCL van toepassing zijn tijdens crisissituaties.

Bedrijfsinformatie

JCL voert logistieke dienstverlening uit voor klanten. Het hoofdkantoor voor de Europese activiteiten is gevestigd in 's-Heerenberg.

JCL 's-Heerenberg is aangewezen hogedrempelinrichting (2 inrichtingen) volgens het BRZO. Het bedrijf heeft vergunning voor grote hoeveelheden gevaarlijke stoffen. (Stoffenlijst is verkrijgbaar via het bedrijf).

De dienstverlening bestaat uit op- en overslag voor distributie van verschillende goederen, waaronder:

- ✚ Op- en overslag van Chemische stoffen
- ✚ High tech materialen
- ✚ Fietsen en fietsonderdelen

JCL holding verzorgt nationaal, internationaal en wereldwijd transporten vanuit diverse locaties en verzorgt vanuit 's-Heerenberg overslag van goederen van vrachtwagen naar vrachtwagen en doet dit in vier overslaghallen.



Scenario's en effecten (zie ook bijlage 1)

Scenario 1: Brand opslaghal Toxische stoffen (rampscenario)

Beschrijving	In het PGS 15 opslag ontstaat in Opslaghal C brand. Deze brand breidt zich uit tot het hele compartiment a.g.v. het falen van de CO ₂ blusinstallatie. Bij de brand ontstaan toxische verbrandingsproducten.		
Locatie	PGS-15 warehouse, opslaghal C		
LOC-type	Brand met toxische verbrandingsproducten in de rook		
Gevaarlijke stoffen	Gemiddelde molecuulformule (conform handleiding risicoberekeningen Bevi) 10% stikstof, 10% Zwavel en 10% Chloor		
Hoeveelheid en debiet	Vrijkomen van toxische verbrandingsproducten 21,16kg/s (max 1800 sec. = 38.088 kg)		
Fase van vrijkomende stof	Gaswolk		
Uitstroom condities	Geen verhoogde druk bij vrijkomen als gas; omgevingstemperatuur bij vrijkomen. weerconditie: D 5,0 m/s; F 1,5 m/s		
Schade-effecten (zonder preventieve en repressieve voorzieningen)	Schade effect; berekend met Safetti.nl		
		Weertype D 5.0	Weertype F 1.5
	AGW		
	NOX (10 ppm)	2.809 m	24.256 m
	SO ₂ (2 ppm)	146 m	2.374 m
	HCL (32 ppm)	244 m	2.826 m

Scenario 2: Lekkage IBC Hexaan tijdens lossen vrachtwagen (8)

Beschrijving	Tijdens het lossen van een vrachtwagen rijdt een heftruck 2 IBC containers met hexaan lek. Vloeistof stroomt uit naar de expositieruimte en laadkuil. Er ontstaat een plasbrand in de laadkuil met doorslag naar de expeditieruimte.		
Locatie	Laadkuil expeditieruimte		
LOC-type	Door impact met de lepels van de heftruck ontstaat een opening in 2 IBC containers precies boven de pallet		
Gevaarlijke stoffen	Hexaan: ADR 3: licht ontvlambare stof		
Hoeveelheid en debiet	2x1000 liter in 60 sec. met uitbreiding tot totale oppervlakte / inhoud vrachtwagen.		
Fase van vrijkomende stof	Vloeistof		
Uitstroom condities	Uitstroom op omgevingstemperatuur		
Schade-effecten (zonder preventieve en repressieve voorzieningen)	Schade effect; berekend met Safetti.nl		
		Weertype D 5.0	Weertype F 1.5
	35 kW/m²	n.v.t.	n.v.t
	10 kW/m²	14,6 m.	9,2 m.
	3 kW/m²	52,4 m.	42 m.

Indicatie aantal aanwezige personen

Locatie	Personen overdag	Personen avond/nacht
Kantoor (Distributiestraat 5)	40	0
Crossdock en warehouse (distributiestraat5)	100	20
Opslaghallen (A, B en C) en expeditieruimte (Distributiestraat 4a)	12	0
Kantoor (Distributiestraat 4a)	8	0

Maatregelen CoPI / ROT

Multi Algemeen

- Als één van de genoemde scenario's van toepassing is; Overweeg GRIP 2.
- Rijd met de windrichting mee naar het incident toe, om besmetting te voorkomen.
- Plaats de Mobiele Commando-unit (MCU) bovenwinds; buiten de cirkels.
- Snel starten met crisiscommunicatie en overweeg een NL-Alert om de omgeving te informeren en handelingsperspectief te bieden. (zie ook kader crisiscommunicatie)
- Overweeg bedrijfsdeskundige als adviseur in het CoPI
- Overweeg ontruiming van het effectgebied
- Houdt rekening met gezondheidsaspecten en milieu
- Informeer (CET MD / RIVM)

Uitvoeringsaspecten

- Bepaal gebiedsindeling (bron- en effectgebied)
- Hanteer startmal (l=750m: B=300 m)
- Hanteer ruime afzetting
- Overweeg schuilen / ontruiming
- Geef *dringende* adviezen

Meldkamer Oost Nederland

- De uitvraag wordt gedaan conform het kenmerenschema.
- Melding wordt geclassificeerd conform de Landelijke meldingsclassificatie.
- Alarmering vindt plaats conform LKF-B en zo nodig de structuur van het GBO.

Brandweer

- Overweeg inzet "defensief buiten".
- Alarmeer de Adviseur Gevaarlijke stoffen (AGS).
- Check of riolering is afgesloten
- Kies in overleg met de AGS de juiste persoonlijke beschermingsmiddelen.
- Stabiliseer het incident; vloeistofplassen afdekken
- Voorkom (of beperk) instroom van vervuild bluswater of vloeistoffen in het riool
- Waarschuw waterschap.
- Maak het effectgebied inzichtelijk door inzet van de Verkenningseenheden.
- Houdt rekening met de CO₂ blusinstallatie in de opslag voor gevaarlijke stoffen (PGS-15)

GHOR

- Triage, behandelen en vervoeren van slachtoffers
- Alarmeer de GAGS en overleg over de effecten voor de gezondheid.
Indien nodig, schakel de Milieu Ongevallen Dienst (MOD) in van het RIVM.
- Zorg dat de informatie bekend is bij de overige disciplines en geef deze informatie door aan crisiscommunicatie.
- Breng de kwetsbare objecten (zorginstellingen) in het effectgebied in beeld.
- Stem af met GGD over inzet Psychosociale hulpverlening (PSH).
- Onderhoudt, voor eventueel vervolgonderzoek gevaarlijke stoffen, contact met Medische Milieukunde (MMK) van de GGD.
- Stem af met bevolkingszorg voor eventuele slachtofferregistratie, vervolgonderzoek.

Politie

- Organiseer afzettingen boven- en benedenwinds; stem af met de brandweer over de veilige afstanden.
- Creëren veilige opstelplaats voor voldoende hulpverleningsvoertuigen en aan en afvoerroutes voor de hulpdiensten.
- Zorg voor het eventueel afzetten van het industrie terrein en de doorgaande wegen (verkeerscirculatie).
- Onderzoek of er (mogelijk) sprake is van opzet of een aanslag. Communiceer naar de overige diensten of het om een Plaats Delict (PD) gaat.

In geval van ontruimen afstemmen:

- waar slachtoffers door de brandweer heen gebracht worden,
- waar ze door het Witte Kruis of politie overgenomen en geregistreerd worden,
- met de GHOR afstemmen waar ze naartoe gaan.

Bevolkingszorg

- Eventueel evacueren van het verontreinigde gebied.
- Opvang van ontruimde personen kan eventueel via de vastgestelde opvanglocaties: Deze zijn via de gemeente beschikbaar.
- Achterhaal eventuele vergunningen of andere informatie over het bedrijf. (Provincie / ODRN)
- Breng risicovolle en kwetsbare objecten in de omgeving in beeld.
- Start het proces Omgevingszorg zo spoedig mogelijk op
- Start het proces Herstelzorg zo spoedig mogelijk op.

Crisiscommunicatie

- Snelheid van handelen is cruciaal; start zo snel mogelijk met het geven van handelingsperspectief door middel van het inzetten van NL-Alert.
- Bericht: **Laat ramen en deuren sluiten en mechanische ventilatie uitschakelen.** Vervolgens:
- Krijg duidelijk tot waar de verspreiding plaatsvindt.
- Stem de communicatieboodschap voor de mensen in het effectgebied af met de GHOR

Strategisch / Bestuurlijk

- Tijdens het incident is het waarschijnlijk dat de rol van de burgemeester vrij snel verandert naar Burgervader/moeder. Het is te verwachten dat het accent ligt op crisiscommunicatie. In bijlage 11 wordt een overzicht van de verschillende rollen gegeven.
- Een mogelijk voorkomend dilemma is om de personen in een gebied te laten schuilen, het gebied direct te ontruimen wegens acuut gevaar of deze personen het dringend advies te geven om het gebied te verlaten of te evacueren op basis van een noodverordening. (bijlage 7)
- JCL ligt in de gemeente Montferland; informeer bij incidenten zo spoedig mogelijk de burgemeester en de omliggende gemeenten via de reguliere lijnen.
- Laat ook de autoriteiten in Duitsland informeren
- Een mogelijk dilemma is de keuze om personen al dan niet in een gebied te laten schuilen.
- Adviseer vanuit de brandweer en GHOR over (gezondheids)effecten hiervan.
- Algemeen bestuurlijke aandachtspunten zijn opgenomen in bijlage 10.

Voor de meest actuele netwerkkaart klik op onderstaande link
[Bestuurlijke netwerkkaarten - Nederlands Instituut Publieke Veiligheid \(nipv.nl\)](#)

Bijlage 1 Risicoanalyse, scenario's en effecten

Scenario's

Maatgevend scenario voor JCL is het gevolg van een LOC met een brand tot gevolg. (zie brandweerrapportage)

De (gevaarlijke)stoffen die bij JCL worden opgeslagen kunnen brandbaar, schadelijk/irriterend en toxisch zijn. Bij calamiteiten kan er brand ontstaan in een van de brandcompartimenten waarbij toxische verbrandingsproducten vrijkomen. Ook kunnen stoffen vrijkomen als gevolg van een lekkage of breuk van emballage.

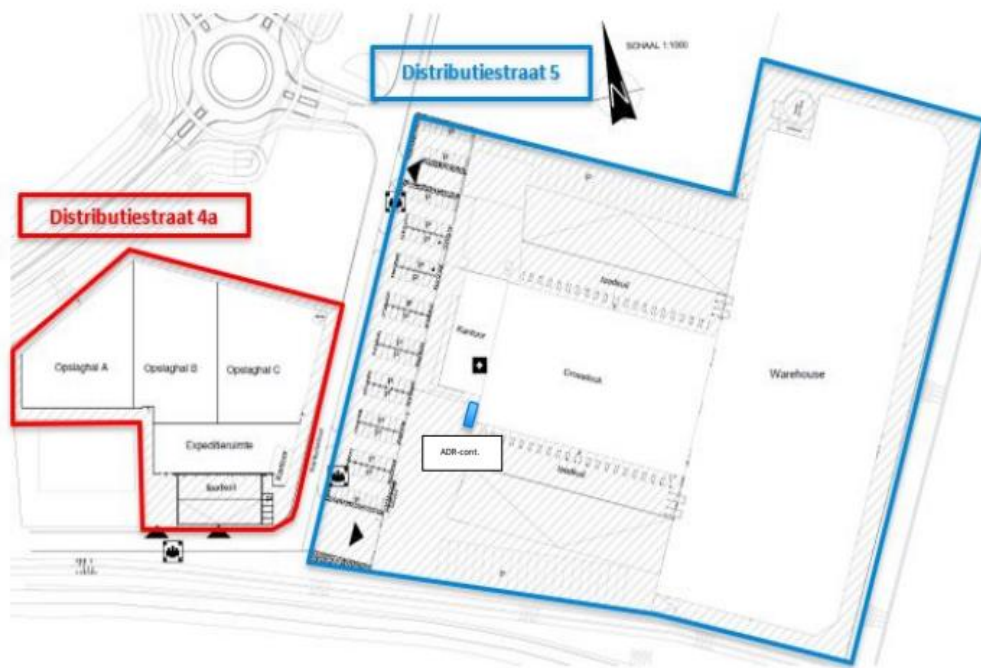
Naam	Toegestane ADR-Klasse	Opslag- capaciteit	Beschermingsniveau en brandbeveiliging
Crossdock (Distributiestraat 5)	3, 4.1, 5.1, 6.1, 8 & 9	<10 ton	Automatische sprinklerinstallatie
Expeditieruimte (Distributiestraat 4a)	3, 4.1, 6.1, 8 & 9	<10 ton	Automatische gasblusinstallatie
Opslaghal A (Distributiestraat 4a)	Geen opslag gevaarlijke stoffen	N.v.t.	Automatische gasblusinstallatie
Opslaghal B (Distributiestraat 4a)	4.1, 6.1, 8 & 9	4.800 ton	Beschermingsniveau 1 automatische gasblusinstallatie
Opslaghal C (Distributiestraat 4a)	3, 4.1, 6.1, 8 & 9	4.800 ton	Beschermingsniveau 1 automatische gasblusinstallatie

Scenario 1: Brand opslaghal Toxische stoffen (rampscenario)

Beschrijving	In het PGS 15 opslag ontstaat in Opslaghal C brand. Deze brand breidt zich uit tot het hele compartiment a.g.v. het falen van de CO ₂ blusinstallatie. Bij de brand ontstaan toxische verbrandingsproducten.		
Locatie	PGS-15 warehouse, opslaghal C		
LOC-type	Brand met toxische verbrandingsproducten in de rook		
Gevaarlijke stoffen	Gemiddelde molecuulformule (conform handleiding risicoberekeningen Bevi) 10% stikstof, 10% Zwavel en 10% Chloor		
Hoeveelheid en debiet	Vrijkomen van toxische verbrandingsproducten 21,16kg/s (max 1800 sec. = 38.088 kg)		
Fase van vrijkomende stof	Gaswolk		
Uitstroom condities	Geen verhoogde druk bij vrijkomen als gas; omgevingstemperatuur bij vrijkomen. weerconditie: D 5,0 m/s; F 1,5 m/s		
Schade-effecten (zonder preventieve en repressieve voorzieningen)	Schade effect; berekend met Safetti.nl		
		Weertype D 5.0	Weertype F 1.5
	AGW		
	NOX (10 ppm)	2.809 m	24.256 m
	SO ₂ (2 ppm)	146 m	2.374 m
HCL (32 ppm)	244 m	2.826 m	

Scenario 2: Lekkage IBC Hexaan tijdens lossen vrachtwagen (8)

Beschrijving	Tijdens het lossen van een vrachtwagen rijdt een heftruck 2 IBC containers met hexaan lek. Vloeistof stroomt uit naar de expositieruimte en laadkuil. Er ontstaat een plasbrand in de laadkuil met doorslag naar de expeditieruimte.		
Locatie	Laadkuil expeditieruimte		
LOC-type	Door impact met de lepels van de heftruck ontstaat een opening in 2 IBC containers precies boven de pallet		
Gevaarlijke stoffen	Hexaan: ADR 3: licht ontvlambare stof		
Hoeveelheid en debiet	2x1000 liter in 60 sec. met uitbreiding tot totale oppervlakte / inhoud vrachtwagen.		
Fase van vrijkomende stof	Vloeistof		
Uitstroom condities	Uitstroom op omgevingstemperatuur		
Schade-effecten (zonder preventieve en repressieve voorzieningen)	Schade effect; berekend met Safetti.nl		
		Weertype D 5.0	Weertype F 1.5
	35 kW/m²	n.v.t.	n.v.t.
	10 kW/m²	14,6 m.	9,2 m.
	3 kW/m²	52,4 m.	42 m.



Indicatie aantal personen per genoemde eenheid:

Locatie	Aantal personen overdag	Aantal personen 's avonds/'s nachts
Huidig kantoor (Distributiestraat 5)	40	0
Huidige Crossdock en warehouse (Distributiestraat 5)	100	20
Nieuwe Opstapghallen (A, B en C) en Expediteruimte (Distributiestraat 4a)	12	0
Nieuw kantoor (Distributiestraat 4a)	8	0

Risico's en effecten binnen en buiten de inrichting:

Locatie	Ongevalstype	Effect en reikwijdte
Expeditieruimte (Distributiestraat 4a)	Lekkage van een toxische vloeistof uit een verpakking	<ul style="list-style-type: none"> - Dodelijke en gewonde slachtoffer(s) binnen de Expeditieruimte - Lichte gezondheidseffecten en hinder mogelijk buiten inrichting. Voorlichtingsrichtwaarde (VRW) ligt ruim buiten inrichting
	Lekkage van een brandbare vloeistof uit een verpakking (geen ontsteking)	Geen letsel. Geen effect buiten de inrichting
	Lekkage van een milieubezwaarlijke vloeistof uit een verpakking	Milieuverontreiniging binnen de inrichting
	Grote (plas) brand in Expeditieruimte met een toxische (rook)wolk tot gevolg	<ul style="list-style-type: none"> - Dodelijke en gewonde slachtoffer(s) binnen de Expeditieruimte - Doden en gewonden tot buiten de inrichting
	Plasbrand in laadkuil	<ul style="list-style-type: none"> - Dodelijke en gewonde slachtoffer(s) binnen de Expeditieruimte/ laadkuil - Doden en gewonden tot buiten de inrichting
Opslaghal B (Distributiestraat 4a)	Lekkage van een toxische vloeistof uit een verpakking	<ul style="list-style-type: none"> - Dodelijke en gewonde slachtoffer(s) binnen Opslaghal B - Lichte gezondheidseffecten en hinder mogelijk buiten inrichting. Voorlichtingsrichtwaarde (VRW) ligt ruim buiten inrichting.
	Lekkage van een brandbare vloeistof uit een verpakking (geen ontsteking)	Geen letsel. Geen effect buiten de inrichting
	Lekkage van een milieubezwaarlijke vloeistof uit een verpakking	Milieuverontreiniging binnen de inrichting
	Grote (plas)brand in Opslaghal B met een toxische (rook)wolk tot gevolg	<ul style="list-style-type: none"> - Dodelijke en gewonde slachtoffer(s) binnen Opslaghal B - Doden en gewonden tot buiten de inrichting
Opslaghal C (Distributiestraat 4a)	Lekkage van een toxische vloeistof uit een verpakking	<ul style="list-style-type: none"> - Dodelijke en gewonde slachtoffer(s) binnen Opslaghal C - Lichte gezondheidseffecten en hinder mogelijk buiten inrichting. Voorlichtingsrichtwaarde (VRW) ligt ruim buiten inrichting
	Lekkage van een brandbare vloeistof uit een verpakking (geen ontsteking)	Geen letsel. Geen effect buiten de inrichting
	Lekkage van een milieubezwaarlijke vloeistof uit een verpakking	Milieuverontreiniging binnen de inrichting
	Grote (plas)brand in Opslaghal C met een toxische (rook)wolk tot gevolg	<ul style="list-style-type: none"> - Dodelijke en gewonde slachtoffer(s) binnen Opslaghal C - Doden en gewonden tot buiten de inrichting
Crossdock (Distributiestraat 5)	Lekkage van een toxische vloeistof uit een verpakking	<ul style="list-style-type: none"> - Dodelijke en gewonde slachtoffer(s) binnen het Crossdock - Lichte gezondheidseffecten en hinder mogelijk buiten inrichting. Voorlichtingsrichtwaarde (VRW) ligt ruim buiten inrichting
	Lekkage van een brandbare vloeistof uit een verpakking (geen ontsteking)	Geen letsel. Geen effect buiten de inrichting
	Lekkage van een milieubezwaarlijke vloeistof uit een verpakking	Milieuverontreiniging binnen de inrichting
	Grote (plas)brand in het Crossdock met een toxische (rook)wolk tot gevolg	<ul style="list-style-type: none"> - Dodelijke en gewonde slachtoffer(s) binnen het Crossdock - Doden en gewonden tot buiten de inrichting

Relevante woonkernen nabij JCL

Woonkern	Afstand bebouwing	Geschat aantal inwoners
's-Heerenberg wonen	1500	8500
's-Heerenberg industrieterrein	500	6400
Lengel/Bergh	650	250
Azewijn buitengebied	1000	265
Emmerich buitengebied	2000	400

In het oostelijke / noordoostelijk gedeelte van deze zone ligt het bedrijventerrein van Euregionaal bedrijventerrein en een significant deel van de bebouwde kom van 's-Heerenberg.

Bij het ontstaan van scenario 1 in combinatie met een ongunstige windrichting, dienen de omwonende de ramen en deuren te sluiten en waar dat kan de ventilatie mechanisch af te sluiten. Hiermee wordt voorkomen dat er concentraties toxische verbrandingsproducten in de woningen/gebouwen kunnen komen. Door middel van WAS-alarmering en NL-alert worden de omwonende hiervan op de hoogte gesteld. Daarnaast kan de Veiligheidsregio haar sociale media kanalen gebruiken voor een directe informatievoorziening. JCL zal, conform het bedrijfsnoodplan, de omliggende buurbedrijven informeren.

Overzicht effectafstanden gewonden van overige inrichtingen

Naam inrichting	10-6 contour over JCL	Naam installatie	Effectafstand gewonden
Aardgas buisleiding	Nee	Buisleiding	
Gasunie gasdrukregel- en meetstation	Nee	Gasdrukregel- meetstation	
Diepvries Bergh	Nee	Ammoniakininstallatie	
Vrieshuis Immenhorst	Nee	Ammoniakininstallatie	
LPG servicestation Bergh	Nee	LPG afleverinstallatie	
Mainfreight	nee	Op- en overslag	

Natuurrisico's:

De locaties van JCL zijn gelegen op een afstand van >2.000 meter van een Natura 2000-gebied. Het dichtstbijzijnde Natura 2000-gebied betreft de Rijntakken op circa 8.900 meter afstand van JCL. Tevens worden geen activiteiten verricht die schadelijk kunnen zijn voor natuurlijke habitats en de habitats van soorten in een Natura 2000-gebied of activiteiten met gevolgen voor beschermde planten en dieren.

Afwatering en waterstromen

Binnen de inrichting van JCL ontstaan de volgende afvalwaterstromen:

- *Huishoudelijk afvalwater*; Dit afvalwater wordt geloosd via het vuilwaterriool.
- *Schoon hemelwater* en hemelwater afkomstig van het terreindeel rondom de gebouwen en de daken zelf; Dit water wordt deels rechtstreeks geloosd op het oppervlaktewater en deels afgevoerd via het gemeentelijke hemelwaterriool, welke een infiltratie systeem naar de bodem heeft en bij ondercapaciteit van de riolering wordt het resterend water geloosd in het oppervlaktewater.

Hemelwater dat in de laadkuil bij de Expeditie-ruimte terecht komt, zal via de pomp-put en de OBAS (Olie Benzineafscheider met coalescentiefilter) in het vuilwaterriool geloosd worden.

Het hemelwater dat in de laadkuilen bij het Crossdock terecht komt, zal via de pomp-put en de OBAS in het gemeentelijke hemelwaterriool (infiltratie systeem, zie voorgaande alinea) geloosd worden.

Natuurrampen

✚ Overstroming

De inrichting van JCL ligt in een overstromingsgebied met een kleine kans (1/1000 per jaar). Maximale waterhoogte is beperkt tot ca. 1,0 meter.

✚ Oppervlaktewater

Aan de zuidzijde van JCL is het Grenskanaal gelegen, daarnaast ligt aan de westzijde van Distributiestraat 4a een bergingsvijver, die in verbinding staat met het Grenskanaal, waar het hemelwater van JCL in afstroomt. Dit betreft schoon hemelwater afkomstig van de daken, zowel PGS15-Warehouse als het Hoofdgebouw, zonder menging met het terreinwater.

✚ Natura2000 gebied

In de nabijheid van JCL zijn geen kwetsbare natuurgebieden (Natura2000) gelegen. Het dichtstbijzijnde Natura 2000-gebied betreft de Rijntakken op circa 8.900 meter afstand van JCL.

✚ Aardbeving

's-Heerenberg ligt niet in een aardbevingsgevoelig gebied.

Domino effecten

JCL ligt in het invloed gebied van Mainfreight 's-Heerenberg Forwarding. Het invloed gebied van Mainfreight wordt veroorzaakt door het vrijkomen van toxische verbrandingsproducten. Deze toxische wolk kan geen domino-effect veroorzaken op andere installaties of op de inrichting van JCL.

Ten noorden van de inrichting is een tankstation gesitueerd. Dit betreft een tankstation met de brandstoffen benzine, diesel en AdBlue. Ongevalsscenario's met plasbranden binnen in het tankstation zijn niet ondenkbaar. Het vulpunt van dit tankstation is op circa 60 meter van JCL gelegen. De combinatie van deze afstand en de brandwerendheid van de muren van de opslagvoorziening zullen er voor zorgen dat dit geen domino-effect veroorzaakt binnen de inrichting.

In de directe omgeving van JCL zijn geen windturbines gesitueerd die de opslaghallen kunnen bedreigen. De dichtstbijzijnde windturbine is gelegen in Duitsland op circa 1,5 km afstand. Deze afstand is dermate groot dat deze geen risico vormt.