

Nota voor : vergadering algemeen bestuur
Datum : 25 maart 2021
Onderwerp : Concept Rampbestrijdingsplannen:
Trouw Nutrition Nederland in Putten en
Luchthaven Teuge in Teuge
Agendapunt : 4
Kenmerk : AB/2102

Portefeuillehouder: A.H. Bronsvoot

Bijlagen: Rampbestrijdingsplannen:

- Trouw Nutrition Nederland, Putten
- Luchthaven Teuge, Teuge

Inleiding

De Wet Veiligheidsregio's (WvR) en het Besluit Veiligheidsregio's (Bvr) geven de Veiligheidsregio de verplichting tot het maken van rampbestrijdingsplannen voor inrichtingen die voldoen aan de eisen genoemd in het Bvr (art. 6.1, paragraaf 1). De inrichtingen in de VNOG die hiervoor in aanmerking komen zijn benoemd in het beleidskader Rampbestrijdingsplannen en Incidentbestrijdingsplannen van september 2014 dat door het Algemeen Bestuur is vastgesteld.

Voor luchthavens moet conform het Bvr (art. 6.2, paragraaf 1) een rampbestrijdingsplan gemaakt worden als aan de genoemde eisen wordt voldaan. Luchthaven Teuge voldoet aan de eisen van het Bvr, daarom is hiervoor nu een rampbestrijdingsplan opgesteld.

Ter instemming liggen de rampbestrijdingsplannen voor van Trouw Nutrition Nederland (TNN) in Putten en Luchthaven Teuge in Teuge.

Advies-besluit

1. In te stemmen, als voorgenomen besluit, met de concept rampbestrijdingsplannen voor:
- a) Trouw Nutrition Nederland in Putten
 - b) Luchthaven Teuge in Teuge

Beoogd effect

Goed voorbereid zijn op eventuele incidenten bij deze bedrijven. Tevens voldoen aan de geldende wet- en regelgeving. De rampbestrijdingsplannen dragen bij aan de kwaliteitsverbetering van de crisisbeheersing. De multidisciplinaire opzet van de totstandkoming van de rampbestrijdingsplannen draagt bij aan een betere verhouding tussen gemeente, hulpdiensten en inrichting.

Argumenten

1.1 Hiermee wordt voldaan aan de wettelijke verplichting om voor BRZO-bedrijven en luchthavens een rampbestrijdingsplan te maken.

De Wet Veiligheidsregio's (WvR) en het Besluit Veiligheidsregio's (Bvr) verplichten de veiligheidsregio om rampbestrijdingsplannen te maken voor inrichtingen die voldoen aan de eisen genoemd in artikel 6.1. en 6.2 van het Bvr.

1.2 De uitgewerkte scenario's geven een realistisch beeld van potentiële impactfactoren bij een GRIP-incident.

Er is gebruik gemaakt van maatgevende scenario's¹. Met deze scenario's wordt het merendeel van de impacteffecten afgedekt die bij een GRIP incident kunnen optreden. Ook is het mogelijk dat bij de gekozen scenario's een domino effect optreedt. Effecten van externe risico's (bijvoorbeeld overstroming) zijn meegenomen in de rampbestrijdingsplannen.

1.3 Het opstellen van de rampbestrijdingsplannen is een gezamenlijk proces geweest.

De betrokken kernpartners (gemeenten, bedrijven en de VNOG) hebben nauw samengewerkt bij het tot stand komen van deze rampbestrijdingsplannen.

Kanttekeningen

Niet van toepassing.

Uitvoering/ communicatie/ inwerkingtreding

Het besluitvormingstraject bij rampbestrijdingsplannen bestaat uit de stappen:

1. Voorgenomen besluit tot instemmen concept rampbestrijdingsplannen;
2. Ter inzage leggen en openstellen voor zienswijzen, conform de algemene wet bestuursrecht;
3. Definitieve vaststelling rampbestrijdingsplannen.

De rampbestrijdingsplannen moeten ter inzage worden gelegd. In deze periode kunnen belanghebbenden het concept inkijken en eventueel een zienswijze indienen. Hiervoor geldt een wettelijke termijn van 6 weken, ingaande op de dag dat het rampbestrijdingsplan ter inzage ligt bij desbetreffende gemeente en de VNOG. De planning is om de rampbestrijdingsplannen definitief vast te stellen in het AB van 24 juni 2021:

- Ter inzage leggen van 29 maart 2021 – 16 mei 2021
- Eventuele aanpassingen tot 21 mei
- Definitief besluit: DB 3 juni 2021 / AB 24 juni 2021

Zodra de rampbestrijdingsplannen zijn vastgesteld treden deze in werking en worden deze gepubliceerd op de website van de VNOG en van de betreffende gemeente. De rampbestrijdingsplannen zijn permanent te raadplegen voor de operationele diensten via LCMS en de operationele informatieschijf (I-schijf).

Vervolg

Met de invoering van de BRZO wetgeving 2015 zijn er mogelijke wijzigingen in het overzicht van inrichtingen in het Beleidskader RBP-IBP 2014 waarvoor wettelijk een ramp-bestrijdingsplan gemaakt moet worden. Het is niet uitgesloten dat nieuwe rampbestrijdingsplannen worden toegevoegd; hierover wordt u tijdig geïnformeerd.

Rapportage/ evaluatie

Conform wettelijke bepalingen en het meerjaren beleidsplan Vakbekwaamheid VNOG worden de rampbestrijdingsplannen eenmaal per drie jaar beoefend. Als bij deze oefeningen en / of daadwerkelijke inzetten blijkt dat aanpassingen in de plannen noodzakelijk zijn, zal wijziging plaatsvinden.

Personele en financiële consequenties

Geen.

¹ Het maatgevende scenario wordt ook wel het meest geloofwaardige Scenario (MGS) of Maximum Credible Accident (MCA) genoemd. Dit maatgevende scenario overstijgt het dagelijkse operationele werk van de Veiligheidsregio, vraagt bestuurlijke bemoeienis (vanaf GRIP 3) maar is kleiner dan het worse case scenario (WCS).

Het algemeen bestuur van de Veiligheidsregio Noord- en Oost-Gelderland;

Bijeen in de vergadering d.d 25 maart 2021;

Gelezen het voorstel van het dagelijks bestuur d.d. 14 januari 2021;

Besluit:

1. In te stemmen, als voorgenomen besluit, met de concept rampbestrijdingsplannen voor:

- a) Trouw Nutrition Nederland in Putten
- b) Luchthaven Teuge in Teuge

De secretaris

De voorzitter

drs. D.G.L. Kransen

A.J.M. Heerts

Apeldoorn, 25 maart 2021

Trouw Nutrition International BV Putten

Rampbestrijdingsplan



- Datum: 11 maart 2021
- Versie: 1.0
- Zaaknummer: 19-46944
- Auteur: H.J. (Jan) Bruggink
- Organisatieonderdeel: Crisisbeheersing
- Vastgesteld AB VNOG: xx-xx-2021

Inhoud

Deel 1: Algemene informatie.....	3
Inleiding.....	3
Leeswijzer	3
1 Wettelijk kader	4
A: Functies en verantwoordelijkheden Trouw Nutrition	4
B: Crisisorganisatie VNOG	4
C: Opschaling en crisiscommunicatie	4
D: Schematisch overzicht Leiding en coördinatie	4
E: Voorbereide maatregelen Trouw Nutrition	5
F: Informatie bevolking	5
G: Buitenlandse autoriteiten	5
Wettelijke planvorming	5
Processen	5
Actualisatie en beproeven.....	6
Deel 2: Aandachtskaart Trouw Nutrition	7
Deel 3: Bijlagenboek.....	13

Deel 1: Algemene informatie

Inleiding

Het voor u liggende rampbestrijdingsplan(RBP) is opgesteld voor Trouw Nutrition in Putten. Het RBP Trouw Nutrition is één van de zeven rampbestrijdingsplannen die de VNOG maakt op basis van de Wet op de Veiligheidsregio's (Wvr). Gepoogd is om het document zo operationeel mogelijk te houden hetgeen de leesbaarheid ten goede komt.

Leeswijzer

Deel 1:

Dit generieke deel gaat in op de wettelijke aspecten die volgens het Besluit veiligheidsregio's (Bvr) in het rampbestrijdingsplan terug moeten komen. Ook wordt de relatie aangegeven tussen het rampbestrijdingsplan en de wettelijke planvorming. Er wordt eveneens kort ingegaan op de wijze van actualisatie en beproeving van het RBP.

Deel 2:

Dit deel bevat de operationele informatie die van belang is bij incidenten die Trouw Nutrition kunnen treffen. De bedrijfsspecifieke informatie van Trouw Nutrition is beschreven in een aandachtkaart Trouw Nutrition.

Deel 3:

In dit deel zijn alle relevante bijlagen te vinden die zijn gebruikt bij het opstellen van het rampbestrijdingsplan. Vanwege de grootte van de documenten zijn deze digitaal beschikbaar en wel op de volgende locaties:

- 1: LCMS als voorbereide activiteit **(moet nog uitgevoerd worden)**
- 2: I schijf: Operationele informatie multi / planvorming / rampbestrijdingsplannen / Trouw Nutrition

1 Wettelijk kader

Vanuit de Wet veiligheidsregio's (Wvr) is in het Besluit veiligheidsregio's (Bvr) vastgesteld dat de veiligheidsregio verantwoordelijk is voor de vaststelling van een rampbestrijdingsplan (RBP), ter voorbereiding op een ramp in een hogedrempelinrichting als bedoeld in artikel 1, eerste lid van het Besluit risico's en zware ongevallen 2015 (BRZO). Het Bvr geeft verder aan welke onderdelen expliciet in het RBP opgenomen dienen te worden.

A: Functies en verantwoordelijkheden Trouw Nutrition

Om inzichtelijk te krijgen welke personen en functies binnen Trouw Nutrition gemandateerd zijn om procedures binnen en buiten de inrichting in werking te stellen is in bijlage 2 het overzicht opgenomen van functies en verantwoordelijkheden.

B: Crisisorganisatie VNOG

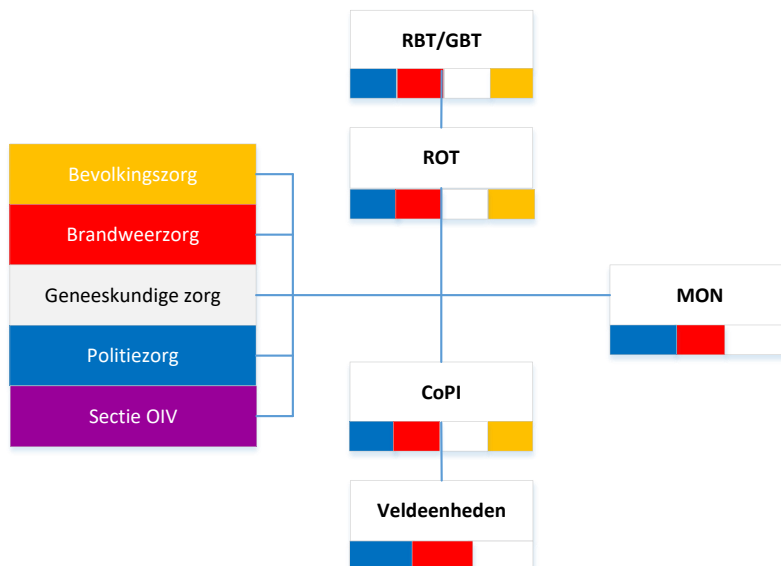
Ter voorbereiding op mogelijke rampen is voor het gebied van de Veiligheidsregio Noord- en Oost-Gelderland het Regionaal Crisis Plan (RCP) opgesteld. (Bijlage 3) Zaken die beschreven staan in het RCP worden als bekend verondersteld en zullen niet opnieuw beschreven worden in dit plan.

C: Opschaling en crisiscommunicatie

Bij incidenten komen crisisfunctionarissen samen in verschillende crisisteams. Crisiscommunicatie heeft binnen deze crisisteams een belangrijke plek. In 2018 is de organisatie van de crisiscommunicatie gewijzigd. Binnen de VNOG is de crisiscommunicatie bij opgeschaalde incidenten georganiseerd conform het model in bijlage 4.

Opschaling in crisissituaties gebeurt volgens het GRIP model. GRIP is beschreven in het RCP.

D: Schematisch overzicht Leiding en coördinatie



Figuur: Voorbeeld bevelvoeringstructuur bij incident wat is opgeschaald naar GRIP 3

De operationele diensten worden conform de normale procedures gealarmeerd. Het crisisplan is van toepassing op dit rampbestrijdingsplan. Voor nadere uitleg van de crisisorganisatie, crisisprocessen en opschaling wordt dan ook verwezen naar het geldende crisisplan.

Dit betekent dat ook Trouw Nutrition een rol en eigen verantwoordelijkheid heeft binnen de bestrijding en beheersing van een mogelijk incident. Deze verantwoordelijkheid is beschreven in het bedrijfsnoodplan van Trouw Nutrition (bijlage5)
Zowel het ROT als het RBT vindt plaats in het gebouw van de VNOG/ Politie eenheid Oost, aan de Europaweg 79 te Apeldoorn.

Crisisteam	Locatie	Adres	Plaats
CoPI	Veilige locatie	Trouw Nutrition	Putten
ROT	VNOG	Europaweg 79	Apeldoorn
RBT	VNOG	Europaweg 79	Apeldoorn
GBT	Gemeentehuis	Fontanusplein 1	Putten

E: Voorbereide maatregelen Trouw Nutrition

Binnen de inrichting Trouw Nutrition zijn verschillende beheersmaatregelen aanwezig. Voor een volledig overzicht hiervan wordt verwezen naar het Veiligheidsrapport (Bijlage 12). Om incidenten te voorkomen zijn er Preventieve Organisatorische maatregelen getroffen. Deze zijn zowel technisch als organisatorisch van aard. Voor een volledig overzicht wordt verwezen naar het bedrijfsnoodplan.
Trouw Nutrition beschikt over een BHV organisatie; niet over een bedrijfsbrandweer.

F: Informatie bevolking

Al vanaf de conceptversie van het RBP wordt deze openbaar gemaakt conform de Algemene Wet Bestuursrecht. Deze geeft belanghebbenden een periode van minimaal 6 weken de gelegenheid om zienswijzen in te brengen. Het concept RBP wordt beschikbaar gesteld op de website van de gemeente Putten en de VNOG. Bij de gemeentelijke mededelingen in de lokale krant komt een mededeling dat het concept RBP ter inzage ligt en waar het te vinden is. Hierbij wordt ook aangegeven op welke wijze zienswijzen ingediend kunnen worden.
De VNOG zal ook actief deelnemen aan informatieavonden als deze worden georganiseerd om belanghebbenden te informeren.

G: Buitenlandse autoriteiten

Incidenten bij Trouw Nutrition hebben geen effecten op het buitenland. Indien noodzakelijk worden buitenlandse autoriteiten geïnformeerd conform de bestuurlijke netwerkkaart.

Wettelijke planvorming

Ter voorbereiding op mogelijke rampen is voor het gebied van de Veiligheidsregio Noord- en Oost-Gelderland een regionaal crisisplan (RCP) opgesteld. Zaken die beschreven staan in het RCP worden als bekend verondersteld en zullen niet opnieuw worden beschreven in dit plan. Dit plan geeft dan ook alleen de afwijkingen en aanvullingen van de in het crisisplan beschreven processen weer.
Het opstellen van het rampbestrijdingsplan heeft invloed op het Regionale Risicoprofiel. Door aan te geven welke maatregelen zijn getroffen om incidenten te beheersen zal het risico en de daarmee samenhangende effecten worden beperkt.

Processen

Indien noodzakelijk worden onderstaande processen opgestart:

Processen brandweer

- Bron- en emissiebestrijding
- Redden
- Ontsmetten

Processen GHOR

- Acute Gezondheidszorg
- Publieke Gezondheidszorg

Processen Politie

- Ordehandhaving/Handhaven netwerken
- Opsporing
- Mobiliteit
- Bewaken en Beveiligen
- Opsporingsexpertise
- Interventie

Processen Bevolkingszorg


- Acute Bevolkingszorg
- Communicatie
- Informatie en Ondersteuning
- Herstelzorg

Actualisatie en beproeven

In het Bvr is in artikel 6.1.7 beschreven hoe de Veiligheidsregio moet omgaan met een rampbestrijdingsplan; Het bestuur van de Veiligheidsregio draagt er zorg voor dat met passende tussenpozen, maar minimaal eenmaal per drie jaar het rampbestrijdingsplan opnieuw wordt gezien, beproefd en zonodig bijgewerkt. Bij de herziening wordt rekening gehouden met veranderingen die zich bij de inrichting en de VNOG hebben voorgedaan met nieuwe technische kennis en inzichten omtrent de bij rampen te nemen maatregelen.

De uitvoering van het beproeven wordt vastgesteld in het regionale multi oefenprogramma. De uitvoering van het beheer en actualisatie van het plan wordt gedaan door de VNOG, team crisisbeheersing, risicoanalyse en planvorming.

Deel 2: Aandachtskaart Trouw Nutrition

Aandachtskaart 00000	Rampbestrijdingsplan Trouw Nutrition Bedrijfsspecifieke informatie		
	Versie: 0,0 dd. 11-3-21	Pagina 7 van 14	
Gerelateerde kaarten: A-12201; O-12004			
Doel kaart:			

Bedrijfsgegevens	
Naam :	Trouw Nutrition International BV
Postadres :	Nijverheidsweg 2
Postcode en Plaats :	3881 LA Putten
Telefoon :	0341-371611
Industrieterrein:	Keizerswoerd

Bedrijfsinformatie
<p>Bij Trouw Nutrition worden voor de diervoeder-industrie en landbouw zogenaamde additieven of premixen geproduceerd die toegevoegd worden aan diervoeding. Deze additieven hebben als doel de diervoeding van mineralen en vitaminen te voorzien.</p> <p>Additieven of premixen bestaan uit mengsels van grondstoffen. De fysische vorm van de premix is vast (poedervorm). De mengsels bestaan hoofdzakelijk uit vitamines, spoorelementen en mineralen. De producten worden geleverd aan de mengvoerderindustrie en worden toegevoegd aan diervoeding of mengsels en eindproducten daarvan.</p>

Contactpersonen
<p>Veiligheidskundige 0651607141 (<i>Telefoonnummers in GMS beschikbaar</i>)</p> <p>In het bijlagenboek is een kort overzicht gegeven van de relevante functies en de daarbij behorende taken en bevoegdheden zoals die bij Trouw Nutrition van toepassing zijn tijdens crisissituaties. (bijlage 2)</p>

Gemiddeld aantal mogelijk aanwezige personen:			
Personen	Locatie	Aantal personen	Dag en werktijd
Personeel	Kantoor	50	ma-vr 8:30-17:00
	Premix fabriek en expeditie	16	ma-vr 07:15-16:00
	Premix fabriek (2-ploegen)	2*4=8	ma-vr 06:00-22:00
	Premix fabriek (3-ploegen)	Minimaal 2 per ploeg	ma-vr 6:00 – 22:00
	Specialiteiten fabriek ((Vit. E / D3 / Kaken / AHC)	4	ma-vr 07:15-16:00
	Opslagloods (Nijverheidsweg 4a	0 / incidenteel	ma-vr 07:15-16:00
Chauffeurs		Gemiddeld: 6	ma-vr 07:15-16:00
Bezoekers	Diverse locaties	Gemiddeld: 4	ma-vr 07:15-16:00
Contractor	Diverse locaties	Afhankelijk van project	ma-vr 07:15-16:00

Beschrijving organisatie

De General manager Benelux is de eindverantwoordelijke voor het gevoerde beleid binnen Trouw Nutrition Benelux en daarmee ook eindverantwoordelijk voor de veiligheid en milieu van TNN. In relatie van veiligheid en milieu wordt de General manager inhoudelijk door de HSEQ-manager bijgestaan. Het MT van Trouw Nederland is verantwoordelijk voor het gevoerde beleid in TNN en kunnen namens de General manager beslissingen nemen rondom veiligheid en milieu.

Wijze van opschaling en alarmering

De dienstdoende operator in de Calamiteiten Bedieningskamer (CBK) en de overige BHV'ers zijn verantwoordelijk voor het eventuele opschalen. Bij calamiteiten als brand of explosie zal het noodteam en hulpdiensten worden gealarmeerd. In deze situatie zal ook de directie van TNN en de omliggende bedrijven worden gewaarschuwd.

De noodcommissie wordt opgeroepen na een melding van een ernstige calamiteit (situaties waarbij de hulpdiensten gealarmeerd worden) en neemt de verantwoordelijkheid over van de operator CBK. Een BHV'er heeft de leiding over de noodcommissie.

Noodcommissie bestaat uit:

- Directievertegenwoordiger
- Bedrijfshulpverleners
- Technische dienst

Indien er sprake is geweest van een ontruiming en alle mensen zijn overgebracht, wordt de verdere afhandeling van de calamiteit overgenomen door het TNN crisisteam.

Het crisisteam bestaat uit:

- Afvaardiging MT leden
- Afdelingshoofden
- Aantal en type functionarissen afhankelijk van type en effecten van de calamiteit.



Ligging van Trouw Nutrition

Beschrijving van de omgeving

TNN is gelegen in industrieterrein Keizerswoert. Dit industrieterrein ligt ten noordwesten van de kern Putten. Het gebied wordt globaal begrensd door de Beekweg, ongebouwde agrarische gronden aan de westzijde, de Husselsesteeg, de Stationsstraat en de spoorlijn Amersfoort-Zwolle. De inrichting bevindt zich op circa 800 m van de bebouwde kom van Putten (circa 24.500 inwoners).

Op dit industrieterrein zijn gemengde, op industrie gerichte bedrijven aanwezig. Er is geen sprake een PR 10-6 contour (externe veiligheidsrisico's) waardoor de aanwezigheid van kwetsbare objecten niet meer relevant is.

Externe risico's.

Trouw Nutrition bevindt zich in een gebied waar de kans op een natuurramp (overstroming, aardbeving, natuurbrand) nihil is.

Gemeente Putten bevindt zich gemiddeld 8,5 meter boven NAP; er zijn geen rivieren in de buurt; hierdoor is de kans op overstroming nihil. Het Veluwemeer vormt geen gevaar voor overstroming.

Er is geen verhoogd risico op aardbevingen; Putten ligt niet in een aardbevingsgebied; Het industriegebied waar Trouw Nutrition is gevestigd, ligt op ca. 1 km. Van natuurgebieden waardoor de kans dat een natuurbrand het terrein bereikt laag is.

Scenario's en effecten

Onderstaande scenario's zijn nader uitgewerkt in bijlage 1.

Scenario 1: Een stofexplosie in een grote bulkgrondstofsilo (silo-nummer 309) met stofexplosiegevoelige grondstoffen. In het geval van TNN is dit Methionine'. (VR)

Scenario 2: Zeer grote brand in de PGS 15-2 opslaglocatie.

Risico's:

- Kans op stof explosies en cascade effecten
- Mogelijk vrijkomen van aqua toxische stoffen;
- Mogelijk vrijkomen van stofexplosiegevoelige stoffen die in combinatie met een ontstekingsbron tot een stofexplosie kunnen leiden.
- Toxische stoffen raken betrokken bij brand in PGS15 opslag
- Invloed van natuurrampen is laag (zie bijlage 15 Externe risico's)

Effecten zijn afhankelijk van soort en hoeveelheid stof, de omgeving en het weertype

Bij de branden ontstaan dikke en zwarte rookwolken waarvan de samenstelling niet bekend is.

- Gezondheidseffecten door blootstelling aan de rook (veelal inhalatie effecten)
- Milieuschade aan bodem, bomen, planten, gewassen en grond- en oppervlaktewater.
- Gecontamineerd bluswater kan bacterieremmend werken.

Maatregelen CoPI / ROT

Trouw Nutrition Nederland

- **Noodprocedure TNN voorziet in:**
 - Waarborgen veiligheid personeel TNN en derden (evacuatie, ontruiming, bescherming tegen gevaren)
 - Waarschuwen hulpdiensten
 - Waarschuwen directie TNN
 - Vervolgacties (aanwezigheidscontrole, assisteren en informeren hulpdiensten)
-
- De volgende interne instructies zijn hierbij van toepassing:
 - Ontruimingsinstructie
 - Instructie noodcommissie
 - Registratie personeelsaanwezigheid
 - Schematisch overzicht ontruiming
 - Wat te doen bij een emissie (Opruimen emissie; afvoer blus- en regenwater)

Multi Algemeen

- Als één van de genoemde scenario's van toepassing is; Overweeg GRIP 2.
- Rijd met de windrichting mee naar het incident toe, om besmetting te voorkomen.
- Plaats de Mobiele Commando-unit (MCU) bovenwinds; buiten de cirkels.
- Snel starten met crisiscommunicatie en overweeg een NL-Alert om de omgeving te informeren en handelingsperspectief te bieden. (zie ook kader crisiscommunicatie)
- Overweeg bedrijfsdeskundige als adviseur in het CoPI
- Overweeg ontruiming
- Houdt rekening met gezondheidsaspecten en milieu
- Informeer CET-MD / RIVM

Uitvoeringsaspecten

- Bepaal gebiedsindeling (bron- en effectgebied)
- Hanteer ruime afzetting
- Overweeg schuilen/ontruimen/evacueren
- Geef dringende adviezen
- Hanteer startmal (l=750m: B=300 m)

Brandweer

- Overweeg inzet "defensief buiten" i.v.m. mogelijke stofexplosies.
- Mogelijk vrijkomen milieubelastende stoffen.
- Gebruik PBM i.v.m. mogelijk vrijkomen hoge concentraties vitamines.
- Check of riolering is afgesloten.
- Voorkom (of beperk) uitstroom van vervuild bluswater of vloeistoffen in het riool.
- Waarschuw waterschap.
- Maak het effectgebied inzichtelijk door inzet van de Verkenningseenheden.

GHOR

- Triage, behandelen en vervoeren van slachtoffers
- Alarmeer de GAGS en overleg over de effecten voor de gezondheid. Indien nodig, schakel de Milieu Ongevallen Dienst (MOD) in van het RIVM.
- Zorg dat de informatie bekend is bij de overige disciplines en geef deze informatie door aan crisiscommunicatie.
- Breng de kwetsbare objecten (zorginstellingen) in het effectgebied in beeld.
- Stem af met GGD over inzet Psychosociale hulpverlening (PSH).
- Onderhoudt, voor eventueel vervolgonderzoek gevaarlijke stoffen, contact met Medische Milieukunde (MMK) van de GGD.
- Stem af met bevolkingszorg voor eventuele slachtofferregistratie, vervolgonderzoek.

Politie

- Organiseer afzettingen boven- en benedenwinds; stem af met de brandweer over de veilige afstanden.
- Creëren veilige opstelplaats voor voldoende hulpverleningsvoertuigen en aan en afvoerroutes voor de hulpdiensten.
- Zorg voor het eventueel afzetten van het industrie terrein en de doorgaande wegen (verkeerscirculatie).
- Onderzoek of er (mogelijk) sprake is van opzet of een aanslag. Communiceer naar de overige diensten of het om een Plaats Delict (PD) gaat.

In geval van ontruimen afstemmen:

- waar slachtoffers door de brandweer heen gebracht worden,
- waar ze door het Witte Kruis of politie overgenomen en geregistreerd worden,
- met de GHOR afstemmen waar ze naartoe gaan.

Bevolkingszorg

- Het proces Opvang en Verzorging kan eventueel opgestart worden. De vastgestelde opvanglocatie zijn via de gemeente beschikbaar. (www.crisisbeheersing.info)
- Achterhaal eventuele vergunningen of andere informatie over het bedrijf. (Provincie / ODRN)
- Breng risicovolle en kwetsbare objecten in de omgeving in beeld.
- Start het proces preparatie nafase zo spoedig mogelijk op.

Crisiscommunicatie

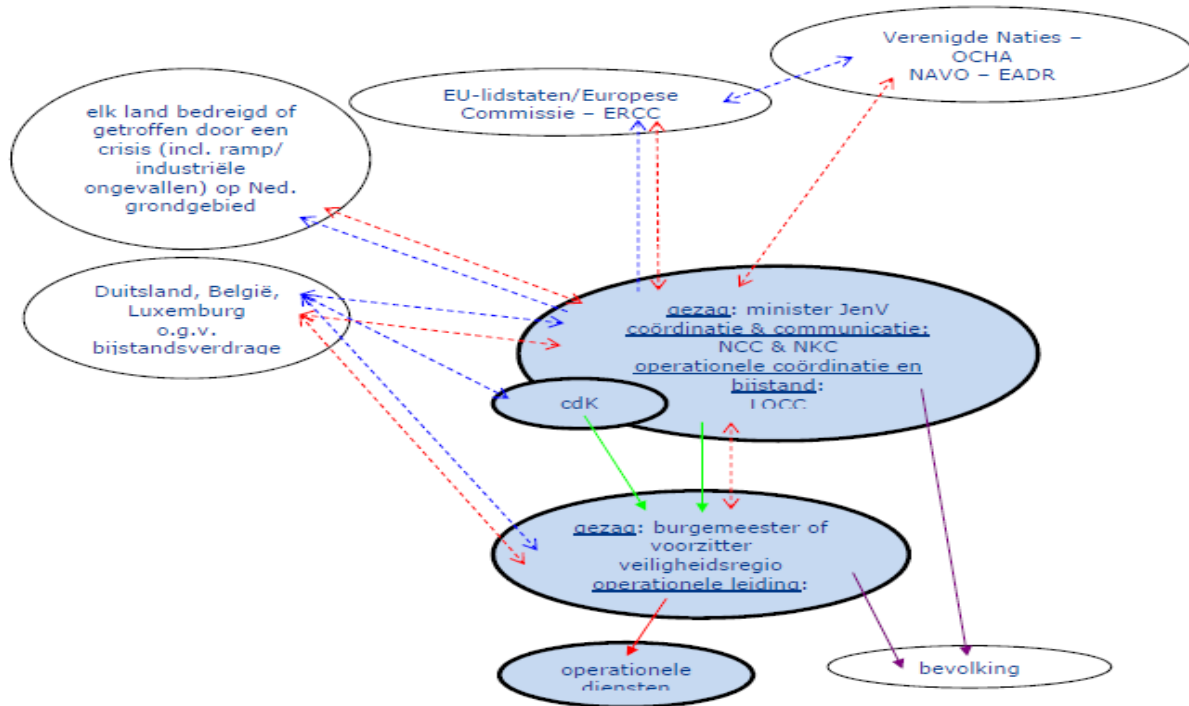
- Snelheid van handelen is cruciaal; start zo snel mogelijk met het geven van handelingsperspectief door middel van het inzetten van NL-Alert.
- Bericht: **Laat ramen en deuren sluiten en mechanische ventilatie uitschakelen.** Vervolgens:
- Krijg duidelijk tot waar de verspreiding plaatsvindt.

Stem de communicatieboodschap voor de mensen in het effectgebied af met de GHOR.

Strategisch / Bestuurlijk

- Tijdens het incident is het waarschijnlijk dat de rol van de burgemeester vrij snel verandert naar Burgervader/moeder. Het is te verwachten dat het accent ligt op crisiscommunicatie. In bijlage 14 wordt een overzicht van de verschillende rollen gegeven.
- Een mogelijk voorkomend dilemma is om de personen in een gebied te laten schuilen, het gebied direct te ontruimen wegens acuut gevaar of deze personen het dringend advies te geven om het gebied te verlaten of te evacueren op basis van een noodverordening.
- Trouw Nutrition ligt in de gemeente Putten; informeer bij incidenten zo spoedig mogelijk de burgemeester en de omliggende gemeenten via de reguliere lijnen.
- Adviseer vanuit de brandweer en GHOR over (gezondheids)effecten hiervan.
- Algemeen bestuurlijke aandachtspunten zijn opgenomen in bijlage 8.

rampenbestrijding algemeen & handhaving openbare orde



- - - - - Informatie
- - - - - Bijstand (ontvangend en leverend)
- Operationele bevelslijn
- Maatregelen jegens bevolking/bedrijven
- Bestuurlijk toezicht, tevens onderlinge informatie
- ERCC EU Emergency Response Coordination Centre
- OCHA Verenigde Naties Office for the Coordination of Humanitarian Affairs
- EADR NAVO Euro-Atlantic Disaster Response
- NCC Nationaal Crisiscentrum
- NKC Nationaal Kernteam Crisiscommunicatie
- LOCC Landelijk Operationeel Coördinatiecentrum

NB In dit schema is niet het grensoverschrijdend politieel optreden (samenwerking, bijstand) weergegeven, zie over dit optreden de toelichting.

Deel 3: Bijlagenboek

Bijlagen zijn beschikbaar op de volgende locaties:

- 1: LCMS als voorbereide activiteit
- 2: I schijf: Operationele informatie multi / planvorming / rampbestrijdingsplannen / Trouw Nutrition

Bijlagenboek

1. Risicoanalyse, scenario's en effecten

Voor Trouw Nutrition zijn 2 scenario's uitgewerkt; deze zijn afgeleid uit de Veiligheidsrapportage.

2. Functies en verantwoordelijkheden

Hierin zijn de functies en verantwoordelijkheden van de aan de inrichting verbonden personen die bevoegd zijn om procedures van alarmering binnen en buiten de inrichting en van inwerkingstelling van bestrijdingsacties binnen de inrichting in werking te doen treden;

3. Regionaal Crisisplan

Zaken die beschreven staan in het RCP worden als bekend verondersteld en zullen niet opnieuw beschreven worden in dit plan. Ter verduidelijking is het plan wel als bijlage toegevoegd.

4. Organisatie Crisiscommunicatie

Beschrijving van de taken en verantwoordelijkheden van de crisisorganisatie in de verschillende crisisstaven.

5. Calamiteitenplan TNN 2018

Hier is het complete bedrijfsnoodplan van de panden van Trouw Nutrition Nederland te Putten.

6. Schuilen, ontruimen en evacueren

In deze bijlage is het stroomschema opgenomen waaruit beslist kan worden welke optie tot bescherming van betrokken personen het meest wenselijk is.

7. Overzichtsbeeld Trouw Nutrition

Beeld waar Trouw Nutrition is gesitueerd t.o.v. de kern Putten.

8. Algemeen bestuurlijke aandachtspunten en rollen burgemeester

Hierin zijn een aantal punten aangegeven wat mogelijk tot een dilemma kan leiden.

9. Maximaal aanwezige en toegestane stofhoeveelheden

Deze bijlage geeft de aanwijzingsgrond aan voor TNN. Via de portier is er een actueel overzicht van de aanwezige grondstoffen en de bijbehorende locaties.

10. Kaartmateriaal

- Bereikbaarheidskaart
- Risicokaart Gelderland

Evt. Kaarten zoals getekend en beschikbaar voor de MDT

11. Vergunningverlening Trouw Nutrition

Hierin wordt kort ingegaan op de vergunningverlening voor Trouw Nutrition en het toezicht- en handhavingstraject door de ODRN.

12. Veiligheidsrapport 2019

Afkortingenlijst

AGS	Adviseur gevaarlijke stoffen
BHV	Bedrijfs Hulpverlening
BRZO	Besluit Risico Zware Ongevallen
Bvr	Besluit Veiligheidsregio
CBK	Calamiteiten Bedieningskamer
CET md	Crisis Expert team milieu drinkwater incidenten
CoPI	Commando Plaats Incident
GAGS	gezondheidskundig adviseur gevaarlijke stoffen
GBT	Gemeentelijk Beleidsteam
GGD	Gemeenschappelijke gezondheidsdienst
GHOR	Geneeskundige hulpverleningsorganisatie in de regio
GRIP	Gecoördineerde Regionale Incidentbestrijdings Procedure
LCMS	Landelijk Crisis Management Systeem
MDT	Mobiele data terminal
MMK	Medisch Milieu Kundige
MOD	Milieu Ongevallendienst
MON	Meldkamer Oost Nederland
ODRN	Omgevingsdienst Regio Nijmegen
PD	Plaats Delict
PSH	Psychosociale hulpverlening
RBP	Ramp Bestrijdingsplan
RBT	Regionaal Beleidsteam
RCP	Regionaal Crisisplan
RIVM	Rijksinstituut voor volksgezondheid en milieu
ROT	Regionaal Operationeel Team
TNN	Trouw Nutrition Nederland
VNOG	Veiligheidsregio Noord- en Oost-Gelderland
Wvr	Wet Veiligheidsregio

Rampbestrijdingsplan Luchthaven Teuge Teuge - Voorst



- Datum: 11 maart 2021
- Versie: 1.3
- Zaaknummer: 19 46938
- Auteur: H.J. (Jan) Bruggink
- Organisatieonderdeel: Crisisbeheersing

RAMPBESTRIJDINGSPLAN Luchthaven Teuge

Inrichting: Luchthaven Teuge.
locatie

Werkingsgebied: Gemeente Voorst

Aanverwante documenten:

- Beleidskader rampbestrijdingsplannen VNOG 30 oktober 2014
- Regionaal Crisisplan 2016-2019 d.d. 29 oktober 2015
- Calamiteitenplan mei 2015
- Veiligheidsrapport
- Bedrijfsnoodplan:

Bijbehorende kaarten:

Zie bijlagen 8 en 9

Vaststelling: vergadering Algemeen Bestuur Veiligheidsregio Noord- en Oost-Gelderland

Intrekking: Met de vaststelling van dit plan wordt het gemeentelijke rampbestrijdingsplan Teuge, ingetrokken.

Zaakdossier: 17-36521

Datum in werking treden:

Inhoud

Deel 1: Algemene informatie.....	4
Inleiding.....	4
Leeswijzer	4
Wettelijk kader.....	4
A: Functies en verantwoordelijkheden Luchthaven Teuge	5
B: Crisisorganisatie VNOG	5
C: Opschaling en crisiscommunicatie	5
D: Schematisch overzicht Leiding en coördinatie	5
E: Voorbereide maatregelen Luchthaven Teuge.....	6
F: Planvorming Geneeskundige Organisatie	6
G: Informatie bevolking en handelingsperspectief.....	6
H: Maatregelen en voorzieningen t.b.v. betrokkenheid andere staat	7
I: Crisiscommunicatie	7
J: Overzichtskaart indeling luchthaven en de onmiddellijke omgeving	7
Wettelijke planvorming	7
Actualisatie en beproeven.....	7
Deel 2: Aandachtskaart Luchthaven Teuge	8
Deel 3: Bijlagen	14

Deel 1: Algemene informatie

Inleiding

Het voor u liggende rampbestrijdingsplan (RBP) is opgesteld voor nv Luchthaven Teuge verder genoemd "Luchthaven Teuge", in Teuge, gemeente Voorst. Het RBP Luchthaven Teuge is één van de zeven rampbestrijdingsplannen die de VNOG maakt op basis van de Wet op de Veiligheidsregio's. Het doel is om inzicht te geven in de bedrijfsprocessen en de calamiteitbestrijdingsorganisatie die de luchthaven heeft en benoemt het de specifieke afspraken die zijn gemaakt op het gebied van melding en alarmering, op- en afschalen, leiding en coördinatie, informatiemanagement en crisiscommunicatie. Daarnaast geeft het plan inzicht in de mono- en multidisciplinaire aandachtspunten.

Leeswijzer

Het rampbestrijdingsplan schrijft niet voor hoe een incident bestreden moet worden maar beschrijft juist de aandachtspunten waarmee rekening gehouden moet worden. Gepoogd is om het document zo operationeel mogelijk te houden hetgeen de leesbaarheid ten goede komt. Hiervoor is het ingedeeld in drie delen:

Deel 1:

Dit generieke deel gaat in op de wettelijke aspecten die volgens het Besluit veiligheidsregio's in het rampbestrijdingsplan terug moeten komen. Ook wordt de relatie aangegeven tussen het rampbestrijdingsplan en de wettelijke planvorming. Er wordt eveneens kort ingegaan op de wijze van actualisatie en beproeving van het RBP.

Deel 2:

Dit deel bevat de operationele informatie die van belang is bij incidenten die Luchthaven Teuge kunnen treffen. De bedrijfsspecifieke informatie van Luchthaven Teuge is beschreven in een aandachtkaart Luchthaven Teuge. Deze aandachtkaart wordt opgenomen in de operationele app waardoor de informatie direct bij operationele functionarissen beschikbaar is.

Deel 3:

In dit deel zijn alle relevante bijlagen te vinden, inclusief een beknopte omschrijving, die zijn gebruikt bij het opstellen van het rampbestrijdingsplan. Vanwege de grootte van de documenten zijn deze digitaal beschikbaar en wel op de volgende locaties:

- 1: LCMS als voorbereide activiteit
- 2: I schijf: Operationele informatie multi / planvorming / rampbestrijdingsplannen / Luchthaven Teuge

Wettelijk kader

Vanuit de Wet veiligheidsregio's (Wvr) is in het Besluit veiligheidsregio's (Bvr) vastgesteld (artikel 6.2.1 lid 1) dat de veiligheidsregio verantwoordelijk is voor de vaststelling van een rampbestrijdingsplan (RBP), ter voorbereiding op een ramp op een luchthaven. Dit rampbestrijdingsplan is wettelijk verplicht voor luchthavens vallend onder brandrisicoklasse 3 of hoger.

Het Bvr geeft verder aan welke onderdelen expliciet in het RBP opgenomen dienen te worden. Deze zijn hieronder aangegeven.

A: Functies en verantwoordelijkheden Luchthaven Teuge

Om inzichtelijk te krijgen welke personen en functies binnen Luchthaven Teuge gemandateerd zijn om procedures binnen en buiten het vliegveld in werking te stellen, is in bijlage 2 het overzicht opgenomen van functies en functionarissen.

B: Crisisorganisatie VNOG

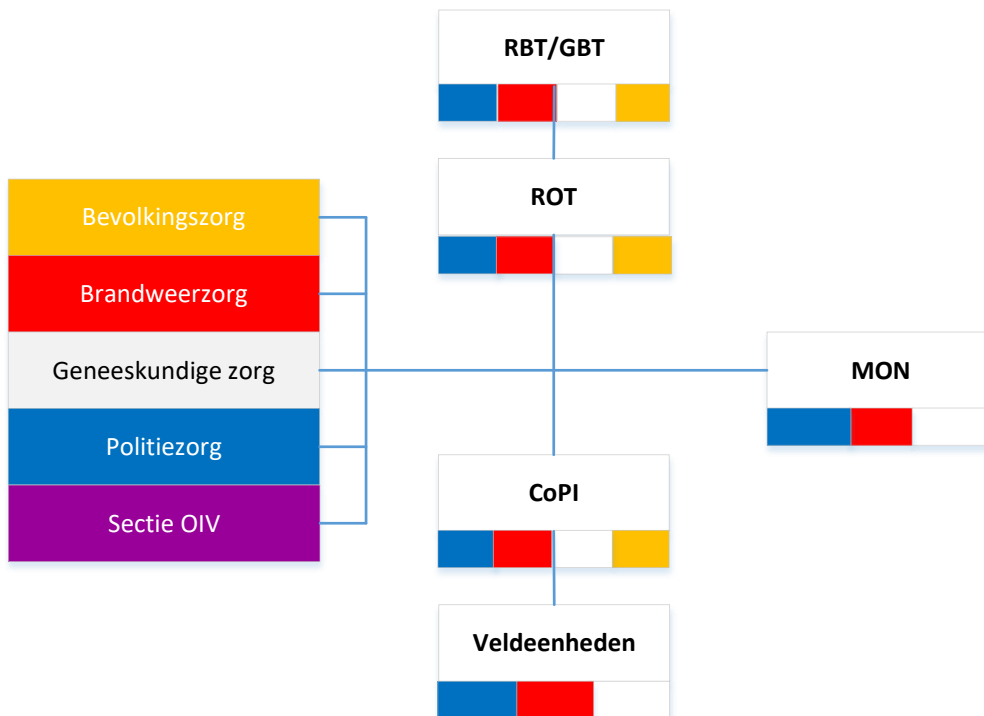
Ter voorbereiding op mogelijke rampen is voor het gebied van de Veiligheidsregio Noord- en Oost-Gelderland het Regionaal Crisis Plan (RCP) (bijlage 3) opgesteld. Zaken die beschreven staan in het RCP worden als bekend verondersteld en zullen niet opnieuw beschreven worden in dit plan. In het RCP zijn o.a. de functies opgenomen van personen die belast zijn met de operationele leiding van het geheel van bestrijdingsacties.

C: Opschaling en crisiscommunicatie

Bij incidenten komen crisisfunctionarissen samen in verschillende crisisteams. Crisiscommunicatie heeft binnen deze crisisteams een belangrijke plek. In 2018 is de organisatie van de crisiscommunicatie gewijzigd. Binnen de VNOG is de crisiscommunicatie bij opgeschaalde incidenten georganiseerd conform het model in bijlage 4.

Opschaling in crisissituaties gebeurt volgens het GRIP model. Het GRIP model is beschreven in het RCP.

D: Schematisch overzicht Leiding en coördinatie



Figuur: Voorbeeld bevelvoeringstructuur bij incident wat is opgeschaald naar GRIP 3

De operationele diensten worden conform de normale procedures gealarmeerd. Het Regionale crisisplan is hierbij van toepassing. Voor nadere uitleg van de crisisorganisatie, crisisprocessen en opschaling wordt dan ook verwezen naar het geldende crisisplan. Dit betekent dat ook Luchthaven Teuge een rol en eigen verantwoordelijkheid heeft binnen de bestrijding en beheersing van een mogelijk incident. Deze

verantwoordelijkheid is beschreven in het Calamiteitenplan 2015 van Luchthaven Teuge (bijlage 5).

Locatie crisisteams:

Crisisteam	Locatie	Adres	Plaats
Commando Plaats incident (CoPI)	Veilige locatie	Luchthaven Teuge	Teuge
Regionaal operationeel team	VNOG	Europaweg 79	Apeldoorn
Gemeentelijk beleidsteam	Gemeentehuis	H.W. Iordensweg 17	Twello
Regionaal beleidsteam	VNOG	Europaweg 79	Apeldoorn

E: Voorbereide maatregelen Luchthaven Teuge

Het verzorgingsgebied van de luchthaven is als volgt gedefinieerd:

1 kilometer voor- en na de start- / landingsbaan en 150 meter aan weerszijden van de as van de start / landingsbaan.

Calamiteitenorganisatie:

De Havenmeester of zijn waarnemer is de hoogst verantwoordelijke voor de leiding tijdens een calamiteit, tot de hulpdiensten arriveren. Daarnaast zijn er tijdens de openingstijden van de luchthaven minimaal twee Luchthaven Hulpverleners (LHV) aanwezig. De LHV is getraind en gecertificeerd als bedrijfshulpverlener, met aanvullend een aantal specifieke competenties voor hulpverlening op luchthavens.

Voor inzetten binnen- en buiten het gedefinieerde gebied worden de hulpverleningsdiensten van de VNOG gealarmeerd.

F: Planvorming GHOR VNOG

Voor de Geneeskundige Hulpverleningsorganisatie in de Regio (GHOR) zijn er twee relevante documenten beschikbaar waarin op hoofdlijnen de opvang en verzorging van slachtoffers is beschreven. Beide documenten zijn als bijlagen beschikbaar.

- Samenvatting GGB opschalingsmodel. (Bijlage 6^a)
 - In dit model is het maatscenario waarin een incident met vooral mechanisch letsel uitgewerkt waarbij een globale verdeling van 25 x T1, 75 x T2 en 150 x T3 slachtoffers wordt aangehouden.
- Operationele samenwerking calamiteit Luchthaven Teuge; (Bijlage 6^b)
 - In dit document zijn de basisafspraken voor de geneeskundige operationele inzet aangegeven.

G: Informatie bevolking en handelingsperspectief

Al vanaf de conceptversie van het RBP wordt deze openbaar gemaakt conform de Algemene Wet Bestuursrecht. Deze geeft belanghebbenden een periode van minimaal zes weken de gelegenheid om zienswijzen in te brengen. Het concept RBP wordt beschikbaar gesteld op de website van de gemeente Voorst en de website van de VNOG. Bij de gemeentelijke mededelingen in de lokale krant komt een mededeling dat het concept RBP ter inzage ligt en waar het te vinden is. Hierbij wordt ook aangegeven op welke wijze zienswijzen ingediend kunnen worden.

De VNOG zal ook actief deelnemen aan informatieavonden als deze worden georganiseerd om belanghebbenden te informeren.

H: Maatregelen en voorzieningen t.b.v. betrokkenheid andere staat

Indien de bevolking van of het milieu van een andere staat betrokken raakt of dreigt betrokken te raken bij het incident zullen maatregelen en voorzieningen getroffen moeten worden.

De bestuurlijke netwerkkaart 19 (Bijlage 12) Burgerluchtvaart geeft de formele gezag lijnen aan bij incidenten op luchthavens.

Zodra slachtoffers te betreuen zijn zal in de praktijk de Algemeen Commandant contact opnemen met het LOCC en zullen vervolgens de verschillende ministeries ingelicht worden. De voorzitter van de veiligheidsregio's neemt ook contact op met het Ministerie van V&J.

I: Crisiscommunicatie

Crisiscommunicatie, en daarmee het informeren van slachtoffers, bevolking, reizigers en medewerkers van de luchthaven wordt vormgegeven middels de reguliere afspraken uit het proces communicatie van het regionale crisisplan Veiligheidsregio Noord- en Oost-Gelderland. De Havenmeester of directeur van luchthaven Teuge zal indien nodig input aanleveren voor de crisiscommunicatie.

J: Overzichtskaart indeling luchthaven en de onmiddellijke omgeving

In bijlage 9 is de map weergegeven waarin beschikbaar kaartmateriaal is weergegeven. Deze bestaat uit:

- + Overzicht luchthaven Teuge
- + Coördinatenkaart
- + Beschikbare bereikbaarheidskaarten

In bijlage 13 is de Operationele samenvatting calamiteiten Teuge te vinden. Hierin staat in het kort de beschrijving hoe op te treden bij calamiteiten.

Wettelijke planvorming

Ter voorbereiding op mogelijke rampen is voor het gebied van de Veiligheidsregio Noord- en Oost-Gelderland 2016 een regionaal crisisplan opgesteld. Zaken die beschreven staan in het RCP worden als bekend verondersteld en zullen niet opnieuw worden beschreven in dit plan. Dit rampbestrijdingsplan geeft dan ook alleen de afwijkingen en aanvullingen van de in het crisisplan beschreven processen weer.

Het opstellen van het rampbestrijdingsplan heeft invloed op het Regionale Risicoprofiel. Door aan te geven welke maatregelen zijn getroffen om incidenten te beheersen zal het risico en de daarmee samenhangende effecten worden beperkt.


Actualisatie en beproeven

In het Bvr is beschreven hoe de Veiligheidsregio moet omgaan met een rampbestrijdingsplan. Hoofdstuk 6, §2, gaat hierbij specifiek in op luchthavens.

Het bestuur van de veiligheidsregio draagt er zorg voor dat met passende tussenpozen, maar minimaal eenmaal per vier jaar het rampbestrijdingsplan opnieuw wordt gezien, beproefd en zonodig bijgewerkt. Bij de herziening wordt rekening gehouden met veranderingen die zich bij de inrichting en de VNOG hebben voorgedaan met nieuwe technische kennis en inzichten omtrent de bij rampen te nemen maatregelen.

De uitvoering van het beproeven wordt vastgesteld in het regionale multi oefenprogramma. De uitvoering van het beheer en actualisatie van het plan wordt gedaan door de VNOG, team crisisbeheersing, risicoanalyse en planvorming.

Deel 2: Aandachtskaart Luchthaven Teuge

Aandachtskaart 00000	Rampbestrijdingsplan Luchthaven Teuge Bedrijfsspecifieke informatie	
	Versie: dd. 11-3-21	

Gerelateerde kaarten: ARO 25103/30003

Doel kaart:

Bedrijfsgegevens

Naam : NV Luchthaven Teuge
 Postadres : De Zanden 103
 Postcode en Plaats : 7395 PG Teuge
 Telefoon : 055 323 8586

Openingstijden luchthaven:

Reguliere openingstijden 08:00 – 20:00 binnen daglichtperiode (za vanaf 09:00 / zo vanaf 10:00)
 Op verzoek opening mogelijk tussen 07:00 – 23:00 (Baanverlichting aanwezig)

Aantallen mogelijk aanwezige medewerkers:

Havendienst 8 – 9 personen

Contactpersonen

Directie: 06-41786031
 Havenmeester: 06-23257751 (24/7)
 Toren / technische ondersteuning: 055-3238586

In bijlage 2 is een overzicht gegeven van de relevante functies en verantwoordelijkheden zoals die bij Luchthaven Teuge van toepassing zijn tijdens crisissituaties.

Bedrijfsinformatie

Luchthaven Teuge is één van de grote General Aviation vliegvelden in Nederland. De luchthaven bestaat al sinds 1935 en mag worden gebruikt voor nationaal en internationaal luchtverkeer. Een grote diversiteit aan luchtvaart maakt gebruik van de luchthaven waaronder commercieel luchtverkeer (rondvluchten, fotovluchten), (brandweer)inspectievluchten, vlieglessen, recreatief verkeer (privévluchten, parachutevluchten en zweefvluchten) en maatschappelijk verkeer (medische- politie en defensievluchten). Elk jaar trekt de luchthaven tussen 170.000 en 200.000 bezoekers.

Het werkingsgebied van Luchthaven Teuge is het luchtvaartterrein (Hangars zijn uitgesloten) en strekt zich uit van 1000 meter voor- en na de baandrempel en 150 meter links en rechts van de centerline. Tevens behoren de gebouwen (de toren en kantoren) van de NV Luchthaven Teuge en de tankinstallatie tot het werkingsgebied.



Luchtfoto Luchthaven Teuge en de positie t.o.v. de bebouwde omgeving

Risicoanalyse Scenario's en effecten (zie ook bijlage 1)

Risicoanalyse Vliegtuigongevallen:

Een groot aantal van deze scenario's zal tot gevolg hebben dat er slachtoffers vallen. Het aantal slachtoffers is afhankelijk van diverse factoren.

- ✚ Ongevallen op platform en taxibaan
 - Motorbrand bij het starten of uitzetten van de motor
 - Cabinebranden
 - Morsen tijdens tanken
 - Aanrijding tijdens het taxiën
- ✚ Ongevallen met (relatief) lage snelheid
 - Ongevallen tijdens start of landing
 - Buiklandingen (scenario 1)
 - Over- of undershoot¹
 - Helikopterlandingen
- ✚ Ongevallen met hoge snelheid
 - Botsingen in de lucht
 - Duikvlucht door onbestuurbare toestellen (scenario 2)
 - Aanvaring met masten of hoge gebouwen
- ✚ Scenario Tankinstallatie (Betrokken stoffen zie bijlage 10)
 - Jet A1 (Kerosine)
 - AVGAS 100LL

Scenario 1:

Er is een landing gepland van een vliegtuig met aan boord 20 inzittenden; Het landingsgestel weigert en het vliegtuig maakt een buiklanding. Hierbij raakt het toestel onbestuurbaar en komt voor het restaurant tot stilstand.

Scenario 2:

Een Cessna met aan boord 4 inzittenden raakt tijdens de landing onbestuurbaar en vliegt daardoor tegen de hangar waar juist op dat moment 18 parachutisten zich aan het voorbereiden zijn op een sprong. Als gevolg van de botsing vliegt het vliegtuig in brand en stort de hangar in en is er brand in de directe omgeving.

Effecten zijn afhankelijk van soort en hoeveelheid stof, de omgeving en het weertype.

Bij de branden ontstaan dikke en zwarte rookwolken waarvan de samenstelling niet bekend is.

- ✚ Meestal brand
- ✚ Schade aan luchtvaartuigen en omgeving
- ✚ Meestal dodelijke en gewonde slachtoffers
- ✚ Repressieve maatregelen nodig
- ✚ Duur optreden crisisorganisatie incidentterrein +/- maximaal 1 dag
- ✚ Gezondheidseffecten door blootstelling aan de rook (veelal inhalatie effecten)
- ✚ Milieuschade aan bodem, bomen, planten, gewassen en grond- en oppervlaktewater.

¹ **Overshoot** is een term waarmee wordt aangegeven dat een vliegtuig de landingsbaan net mist. Bij **undershoot** raakt toestel de grond voor de landingsbaan.

Aandachtspunten t.b.v. CoPI /ROT

Luchthaven Teuge: Welke acties zet Teuge uit bij deze scenario's?

Uitrukalarm

Indien de luchthavenhulpverlening wordt gealarmeerd, rukt deze uit naar de plaats van de calamiteit.

De luchthavenhulpverlening:

- stelt zich via de eigen portofoon in verbinding met de luchthaven centralisten en meldt zich wanneer zij ter plaatse zijn;
- evalueert de situatie;
- voorziet de centrale post op de Havendienst zo snel mogelijk van deze informatie;
- start brandbestrijding en/of hulpverlening volgens eigen instructies en plannen.

De luchthaven-centralist:

- informeert de Meldkamer Oost Nederland;
- sluit de luchthaven voor vliegverkeer;
- zorgt voor opvang hulpdiensten bij de toegangspoort;
- informeert luchtvaartinstanties (OvV/KLPD/ABL).

Multi Algemeen

- Als één van de genoemde scenario's van toepassing is; Overweeg GRIP 2.
- Rijd met de windrichting mee naar het incident toe.
- Plaats de Mobiele Commando-unit (MCU) bovenwinds; buiten de cirkels.
- Snel starten met crisiscommunicatie en overweeg een NL-Alert om de omgeving te informeren en handelingsperspectief te bieden. (zie ook kader crisiscommunicatie)
- Overweeg bedrijfsdeskundige als adviseur in het CoPI
- Overweeg ontruiming omliggende objecten
- Houd rekening met gezondheidsaspecten en milieu
- Informeer (CET-MD / RIVM)

Uitvoeringsaspecten

- Bepaal gebiedsindeling (bron- en effectgebied)
- Hanteer ruime afzetting
- Overweeg schuilen of ontruimen bij betrokkenheid van gevaarlijke stoffen; geef dringende adviezen
- Hanteer startmal (L=750m;B=300 m)

Brandweer

- Overweeg inzetten SB voertuigen.
- Voorkom brand en dek de te ontsteken delen af met schuim.
- Scherm de romp af van de brand.
- Houd rekening met een brand onder druk bij de motoren (gebroken brandstofleiding).
- Brand in composietmaterialen behandelen als een brand met asbest.
- Denk aan sporen veiligstellen i.v.m. Onderzoeksraad voor Veiligheid

GHOR

- Triage, behandelen en vervoeren van slachtoffers
- Alarmeer de GAGS en overleg over de effecten voor de gezondheid door blootstelling aan rook.
- Zorg dat de informatie bekend is bij de overige disciplines en geef deze informatie door aan crisiscommunicatie.
- Breng indien nodig de kwetsbare objecten (zorginstellingen) in het mogelijke effectgebied in beeld.
- Stem af met GGD over inzet Psychosociale hulpverlening (PSH).
- Onderhoud, voor eventueel vervolgonderzoek gevaarlijke stoffen, contact met Medische Milieukunde (MMK) van de GGD.
- Stem af met bevolkingszorg voor eventuele slachtofferregistratie, vervolgonderzoek.

Politie

- Organiseer afzettingen boven- en benedenwinds; stem af met de brandweer over de veilige afstanden.
- Creëer veilige opstelplaats voor voldoende hulpverleningsvoertuigen en aan en afvoerroutes voor de hulpdiensten.
- Overweeg de Rijksstraatweg te gebruiken als UGS voor hulpverleningsdiensten; Toegangsweg naar het vliegveld is smal.
- Zorg voor het eventueel afzetten van het industrie terrein en de doorgaande wegen (verkeerscirculatie).
- Onderzoek of er (mogelijk) sprake is van opzet of een aanslag. Communiceer naar de overige diensten of het om een Plaats Delict (PD) gaat.

Bevolkingszorg

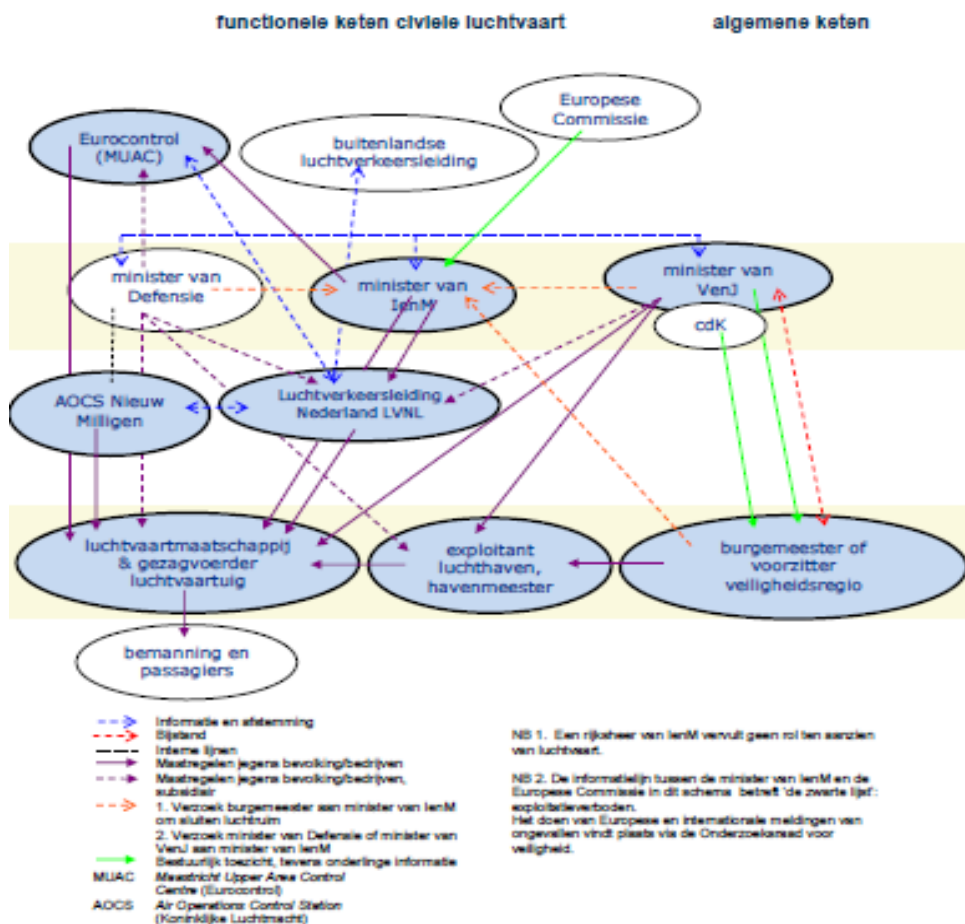
- Het proces Opvang en Verzorging kan eventueel opgestart worden. De vastgestelde opvanglocatie zijn via de gemeente beschikbaar. (www.crisisbeheersing.info)
- Achterhaal eventuele vergunningen of andere informatie over het bedrijf. (Provincie / ODRN)
- Breng risicovolle en kwetsbare objecten in de omgeving in beeld.
- Mate zelfredzaamheid
- Wie is bevoegd gezag?
- Denk aan het proces Omgevingszorg (milieubeheer, ruimtebeheer en bouwbeheer)
- Proces registratie schade
- Proces verwantencontact
- Start het proces preparatie nafase zo spoedig mogelijk op (schade-inventarisatie en aansprakelijkheid).

Crisiscommunicatie

- Structuur crisiscommunicatie is vastgelegd in piketregelingen.
- Snelheid van handelen is cruciaal;
- Contact gemeente Voorst (bronregio communicatie)
- Perspiket VNOG en eventueel perspiket gemeenten worden opgestart
- Krijg duidelijk of en tot waar het effectgebied is.
- Stem de communicatieboodschap voor de mensen in het effectgebied af met de GHOR.
- Opschaling i.g.v. buitenlandse slachtoffers.

Strategisch / Bestuurlijk

- Luchthaven Teuge ligt in de gemeente Voorst; informeer bij incidenten zo spoedig mogelijk de burgemeester via de reguliere lijnen.
- Houd rekening met buitenlandse slachtoffers
- Informeren buitenlandse autoriteiten.
- Zodra er gevaarlijke stoffen betrokken zijn is er een mogelijk dilemma om personen in een gebied te laten schuilen / ontruimen / evacueren. Adviseer vanuit de brandweer en GHOR over (gezondheids)effecten hiervan.
- Algemeen bestuurlijke aandachtspunten zijn opgenomen in bijlage 11.



Bestuurlijke netwerkkaart 19: Burgerluchtvaart

Deel 3: Bijlagen

Bijlagen zijn beschikbaar op de volgende locaties:

- 1: LCMS als voorbereide activiteit
- 2: I schijf: Operationele informatie multi / planvorming / rampbestrijdingsplannen /

Bijlagen

1. Risicoanalyse, Scenario's en Effecten

Voor Luchthaven Teuge zijn 2 scenario's uitgewerkt; deze zijn afgeleid uit de "handreiking crisisbeheersing op luchthavens". Uitgegaan wordt van brandrisicoklasse 3. Scenario's worden ook meegenomen in het Regionale Risico Profiel.

De belangrijkste kenmerken van vliegtuigongevallen zijn in beeld gebracht; evenals de effecten die kunnen optreden als een scenario zich voordoet.

2. Functies, Functionarissen en verantwoordelijkheden Luchthaven Teuge

Hierin zijn de functies en verantwoordelijkheden beschreven van de aan de Luchthaven Teuge verbonden personen ((assistent)havenmeesters) die bevoegd zijn om procedures van alarmering binnen en buiten de inrichting in werking te stellen en van inwerkingstelling van bestrijdingsacties (LHV-er) binnen de inrichting in werking te doen stellen.

3. Regionaal Crisisplan

Zaken die beschreven staan in het RCP worden als bekend verondersteld en zullen niet opnieuw beschreven worden in dit plan. Ter verduidelijking is het plan wel als bijlage toegevoegd.

4. Organisatie Crisiscommunicatie

Beschrijving van de taken en verantwoordelijkheden van de crisisorganisatie in de verschillende crisisstaven.

5. Calamiteitenplan 2015

Hierin is de calamiteitenorganisatie van Luchthaven Teuge beschreven

6. Planvorming Geneeskundige Organisatie

- a. Samenvatting GGB opschalingsmodel
- b. Operationele samenwerking bij calamiteit Luchthaven Teuge

7. Convenant Kreis Kleve

In dit convent zijn afspraken vastgelegd hoe in crisissituaties wordt samengewerkt.

8. Aandachtkaarten

In deze kaarten is de operationele informatie weergegeven van de betreffende incidenten. De kaarten zijn ook in de app beschikbaar voor operationele functionarissen.

- a. ARO 25103 → Kleine luchtvaart
- b. ARO 25104 → Middelgrote en grote luchtvaart
- c. ARO 30003 → Schuimblus inzet
- d. ORO 25103 → Luchtvaartongevallen
- e. Teuge- Legenda vliegtuigen

9. Kaartmateriaal (map)

In deze bijlage is alle informatie die in kaartvorm beschikbaar is, opgenomen. Het betreft hier:

- o Overzichtstekening Luchthaven Teuge
- o Bereikbaarheidskaarten zoals die in de voertuigen beschikbaar is.
- o Coördinatenkaart

10. Stofinformatie

Het betreft hier:

- Jet A1 (chemiekaart)
- AVGAS 100LL (MSDS)
-

11. Algemeen bestuurlijke aandachtspunten

Hierin zijn een aantal punten aangegeven wat mogelijk tot een dilemma kan leiden. Tevens wordt hier ingegaan op de vergunningverlening van Luchthaven Teuge

12. Bestuurlijke netwerkkaart 19:

Deze netwerkkaart geeft een beschrijving van de formele gezagslijnen bij incidenten op luchthavens. De meest actuele versie is te vinden via onderstaande link

<https://www.ifv.nl/kennisplein/Paginas/bestuurlijke-netwerkkaarten-crisisbeheersing.aspx>

Afkortingenlijst

ABL	→ Analyse Bureau Luchtvaart
ARO	→ Aandachtskaart Repressief Optreden
Bvr	→ Besluit Veiligheidsregio's
CET-MD	→ Crisis Expert Milieu en Drinkwater
CoPI	→ Commando Plaats Incident
GGB	→ Grootschalige geneeskundige Bijstand
GGD	→ Gemeentelijke Gezondheidsdienst
GHOR	→ Geneeskundige Hulpverleningsorganisatie in de Regio
GRIP	→ Gecoördineerde Regionale Incidentbestrijdingsprocedure
IFV	→ Instituut Fysieke veiligheid
KLPD	→ Korps Landelijke Politie Diensten
LCMS	→ Landelijk Crisis Managent Systeem
LHV	→ Luchtvaart Hulpverleners
MCU	→ Mobiele Commando Unit
MMK	→ Medisch Milieukundige
MON	→ Meldkamer Oost Nederland
MSDS	→ Material Safety Data sheet
ODRN	→ Omgevingsdienst Regio Nijmegen
OIV	→ Operationele Informatie Voorziening
ORO	→ Operationele Informatie Repressief Optreden
OvV	→ Onderzoeksraad voor Veiligheid
PD	→ Plaats Delict
PSH	→ Psycho Sociale Hulpverlening
RBP	→ Rampbestrijdingsplan
RBT	→ Regionaal Beleidsteam
RIVM	→ Rijks Instituut voor Volksgezondheid en Milieu
ROT	→ Regionaal Operationeel Team
RCP	→ Regionaal CrisisPlan
SB	→ Schuim blusvoertuigen
VNOG	→ Veiligheidsregio Noord- en Oost-Gelderland
Wvr	→ Wet Veiligheidsregio's

Verzendlijst

Een exemplaar van dit rampbestrijdingsplan wordt toegezonden aan:

- Directie Luchthaven Teuge
- Gemeente Voorst
- Politie-eenheid Oost Nederland
- Waterschap Vallei en Veluwe
- Veiligheidsregio Noord- en Oost-Gelderland
- Omgevingsdienst Regio Nijmegen
- Omgevingsdienst